

Loimaan Kivi Oy
Palininkatu 2
32201 LOIMAA

TÄYDENNYSPYYNTÖ MAA-AINESLUPAHAKEMUKSESTA KALLION OTTOON SEKÄ YMPÄRISTÖLUPAHAKEMUKSESTA LOUHINNALLE JA MURSKAUKSELLE GRANIITTI-TILALLE (DNRO 265/11.01.00.07/2023)

Hakemuksessa ja 16.8.2023 ja 20.9.2023 toimittamissanne täydennyksissä ei ole kaikkia lupakäsittelyssä tarvittavia tietoja, tai tiedot on esitetty puutteellisesti ja hakemusta on täydennettävä ja/tai korjattava.

Lupahakemuksesta pyydetään tarkastamaan ja täydentämään tai korjaamaan seuraavat tiedot:

- hakemuksen kaikki täydennykset tulee toimittaa paperisena kolmena kappaleena (3 kpl)
- alueen kaavatilanne; alueella voimassa Pielaveden kunnan itäosan kaava
- hakemuksessa tulee esittää pohjavesiputkien putkikortit (putkikorteissa tulee esittää tieto nykyisestä pohjaveden pinnantasosta) sekä mahdollisten pohjavesinäytteiden tulokset.
- hakemuksessa tulee esittää arvio alueen pohjavedenpinnantasosta (N2000) ja suojaerospaksuudesta pohjaveteen
- hakemuksessa on esitetty kellonajat toiminnalle ja että toimintaa on 3-4 kk/vuosi; hakemuksessa tulee esittää arvio toimintajaksojen kestosta ja lukumäärästä (esim. montako viikkoa kestää ja montako kertaa vuodessa alueella louhitaan tai murskataan)
- sopimus metsäautotien käytöstä; täydennyksessä esitetty vain muutos metsästysmajan kohdalla ja sopimus siitä
- kartta jossa näkyy liikennöitävä reitti kokonaisuudessaan maantieltä aina louhosalueelle
- liittymälupa mt:lle Pirkanmaan ELY-keskuksesta; liittymän käyttötarkoitus muuttuu metsätalouskäytöstä maa-ainestenottoon, joten liittymälle tulee hakea lupa

Täydennykset tulee toimittaa kolmena kappaleena (3 kpl) ympäristölautakunnalle alla olevaan osoitteeseen **viimeistään 27.11.2023**.

Ylä-Savon ympäristölautakunta
PL 10
74101 IISALMI

Täydennykset tulee toimittaa myös sähköisessä muodossa osoitteeseen ymparistonsuojelu@iisalmi.fi.

Mikäli tarvitsette lisää aikaa täydennysten jättämiselle, olkaa hyvissä ajoin yhteydessä allekirjoittaneeseen.

Pydettyjen lisäselvitysten antamatta jättäminen tai määräajan noudattamatta jättäminen eivät estä ratkaisemasta asiaa.



Tiina Hujanen
ympäristönsuojelutarkastaja
p. 0400 173 345
s-posti: tiina.hujanen@iisalmi.fi

Lupahakemuksen uusi täydennys, Loimaan Kivi Oy, Pielavesi, Särkilammen louhimo

Alueen kaavatilanne; alueella voimassa Pielaveden kunnan itäosan kaava

Pielaveden kunnan itäosan kaavassa kohdealue on merkitty vihreällä värillä, joka tarkoittaa maa- ja metsätalousvaltaista aluetta.

Voimassa olevassa Pohjois-Savon maakuntakaavojen yhdistelmässä kohdealue on merkitty EO2 -merkinnällä, joka tarkoittaa maa-ainesten ottoaluetta soran, moreenin ja hiekan ottoa sekä kallion louhintaa varten. Merkinnällä osoitetaan seudullisesti merkittävät soran-, moreenin- ja hiekanottoalueet sekä kallionlouhinta-alueet. Kohteen merkintä: eo2 691 Särkilampi.

Hakemuksessa tulee esittää pohjavesiputkien putkikortit (putkikortteissa tulee esittää tieto nykyisestä pohjaveden pinnantasosta) sekä mahdollisten pohjavesinäytteiden tulokset.

Liitteenä.

Hakemuksessa tulee esittää arvio alueen pohjavedenpinnantasosta (N2000) ja suojakerrospaksuudesta pohjaveteen

Pohjaveden pinnantasosta maaperässä Särkilammen louhimon alueella on +150–160.

Kalliiossa, josta tarvekiveä louhitaan Särkilammen louhimolla, veden pinta on paljon syvemmillä, koska kallioperä on hyvin ehyttä. Kallioperässä pohjavesi liikkuu ainoastaan rakoja ja rikkonaisuusvyöhykkeitä pitkin, ja ehyillä kallioalueilla pohjaveden määrä on vähäinen. Koska tarkoituksena on louhia ehyttä tarvekiveksi soveltuvaa luonnonkiveä, louhimot sijoittuvat lähtökohtaisesti juuri näille ehjille kallioalueille, joissa on vähän halkeamia ja rakoja. Kivi näissä kallioissa on tiivistä ja siinä on vähän vettä. Kallioiden pohjavesi kerääntyy aina suuriin rakoihin ja rikkonaisiin osiin, jotka muodostavat kallion pohjavesivarantoja. Ehyet kalliolohkot (joissa louhinta tapahtuu) rajautuvat näihin suuriin rakoihin ja rikkonaisuusvyöhykkeisiin.

Hakemuksessa on esitetty kellonajat toiminnalle ja että toimintaa on 3–4 kk/vuosi; hakemuksessa tulee esittää arvio toimintajaksojen kestosta ja lukumäärästä (esim. montako viikkoa kestää ja montako kertaa vuodessa alueella louhitaan tai murskataan)

Tällä hetkellä arvioimme, että toimintaa louhimolla tulee olemaan noin 3–4kk / vuosi yhtäjaksoisesti tai kahtena eri kertana. Kiven menekin selkiintyessä toimintajaksoit voivat pidentyä ja mahdollista on myös, että toiminta olisi ympärivuotista.

Sopimus metsäautotien käytöstä; täydennyksessä esitetty vain muutos metsästysmajan kohdalla ja sopimus siitä

Metsäautotien käyttömahdollisuus on määritelty maanvuokrasopimuksessa (pykälä 6), joka on hakemuksen liitteenä.


Kartta, jossa näkyy liikennöitävä reitti kokonaisuudessaan maantieltä aina louhosalueelle

Liitteenä.

Liittymälupa mt:lle Pirkanmaan ELY-keskuksesta; liittymän käyttötarkoitus muuttuu metsätalouskäytöstä maa-ainestenottoon, joten liittymälle tulee hakea lupa

Liitteenä.

Loimaalla 19.9.2024




Mikko Paljakka,
toimitusjohtaja,
Loimaan Kivi Oy



Suomen GPS-Mittaus Oy
Suurahontie 5
70460 KUOPIO

HAVAINNOT

		Pvm.	Syv.putken yläpäästä	Pv-pinnan taso	Mittaaja / Otettu näyte
Kunta:	Pielavesi			161.45	
Ottoalue/tilannimi:	Graniitti	29.8.2023		159,63	
Kiinteistörekisteri tunnus:	595-431-8-50				
Asennus pvm:	17.12.2015				
Asentaja:	Suomen GPS-Mittaus Oy				
Putken tunnus:	PVP1_2015				
Koordinaatisto ja korkeusjärj.	TM35, N2000				
X=					
Y=					
TASOTIEDOT JA RAKENNE					
Putken yläpää	+ 161.45				
Maanpinta	+ 160.596				
Suodattimen alapää	+ 155.95				
Yläosan rakenne:	Vandaalisuoja FE				
Putkiaines, halkaisija:	PEH 60mm				
Suodatin malli:	PEH Siivilä 0.3mm				
Jatkoputken pituus:	2m				
Suodattimen pituus:	3m				
Kokonaispituus:	5m				
NÄYTTEENOTON PERUSTIEDOT					
Putken tuotto/antoisuus:					
Putken vesitilavuus:					
Veden väri:					
Suosittelava näytteenottotapa:					
Lukitus:	Ei ole lukossa				
				Wmax = + 161.45	
				Wmin = + 161.45	
Maaperätiedot		Putken rakenne			
Syvyys (m)	Maalaji	Pp + 161.45			
		Mp + 160.60			
		Suodattimen yläpää + 156.60			
		Vp +			
	Kallio	Pohja + 155.95			
					

Loimaan Kivi Oy
Olavi Selonen



Tilausno 314556 (5114/POHJAV), saapunut 29.8.2023, näytteet otettu 29.8.2023 (11:30)
Näytteenottaja: HanH

NÄYTTEET

Lab.nro	Näytteen kuvaus
24304	PVP1 Loimaan kivi

MÄÄRITYSTULOKSET / NÄYTTEET

Määrittäminen	Yksikkö	24304	PvNormit
Lämpötila	oC	11,1	
pH*		5,8	
Happi*	mg/l	4,9	
Happi kyll%	Kyll %	45	
Asiditeetti	mmol/l	0,47	
Hiilidioksidi	mg/l	21	
Sähkönjohtavuus 25 °C*	mS/m	2,5	
Sameus*	FNU	1900	
Väriiluku*	mg/l Pt	E	
Kovuus, suodatettu*	mmol	0,069	
COD-Mn*	mg/l	5,2	
Nitraattityppi*	µg/l	28	<11000
Nitriittityppi*	µg/l	<2	
Mangaani, liukoinen*	µg/l	9,4	
Hiilidioksidi (laskennallinen)	mg/l	21	
Kalsium liukoinen*	mg/l	1,7	
Magnesium, liukoinen *	mg/l	0,62	
Kloridi*	mg/l	0,38	<25
Sulfaatti*	mg/l	2,1	<150
Rauta, liukoinen*	µg/l	110	
Hiilivetyindeksi C10-C40 (A)	mg/l	<0,050	<0,05
Hiilivetyjakeet C10-C21 (A)	mg/l	<0,025	
Hiilivetyjakeet C21-C40 (A)	mg/l	<0,025	
Hiilivetyjakeet C5-C10 (A)	mg/l	<0,02	

Merkintöjen selityksiä: P = määrittäminen kesken, E = ei tehty, ~ = noin, < = pienempi kuin, « = pienempi tai yhtäsuuri kuin, > = suurempi kuin, » = suurempi tai yhtäsuuri kuin.

PvNormit = Vna 341/2009 Liite 1. Pohjavettä pilaavat aineet ja niiden ympäristölaatu- ja normit
Menetelmätiedot viimeisellä sivulla, * = akkreditoitu menetelmä, (A) = alihankintamääritys

LAUSUNTO

TULOKSET

Näytteen pH oli lievästi hapanta ja happipitoisuus oli kohtalainen. Väriä ei voitu runsaan sameuden vuoksi määrittää. Nitraatin, kloridin ja sulfaatin pitoisuudet olivat allen pohjavedelle annettujen ympäristölaatu- ja normien (Vna 341/2009). Vedessä ei havaittu viitteitä öljyhiilivedyistä tai bensiinijakeista.

NÄYTTEENOTTO

Pohjaveden pinta oli 1,82 metriä putken pinnasta mitattuna. Hiilivetynäytteet otettiin ensimmäisenä bailer-näytteenottimella. Tämän jälkeen putki tyhjennettiin SuperTwister-pohjavesipumpulla. Putki tyhjinei nopeasti vaikka pumppaus tehtiin mahdollisimman pienellä teholla. Näyte otettiin kun putki oli tyhjennetty kokonaan pariin kertaan. Vesi oli hyvin sameaa.

Tulokset koskevat vastaanotettuja näytteitä. Selosteen saa kopioida vain kokonaan. Kvant. mikrobiologisille menetelmille mittausepävarmuudet ilmoitetaan pyydettyäessä. Mittausepävarmuutta ei huomioida päätöksänsäntöissä.

Katuosoite	Postiosoite	Puhelin	Sähköposti	Y-tunnus
Yrittäjätie 24	Yrittäjätie 24			1869466-1
70150 KUOPIO	70150 KUOPIO	*044 7647203	minna.kukkonen@ymparistotutkimus.fi	


Minna Kukkonen
tutkimuspäällikkö

MENETELMÄTIEDOT

Määrittäminen	Menetelmän nimi ja tutkimuslaitos (suluissa)
Putken/kaivon vesipinta	Vesipinnan etäisyys putken yläreunasta (m) (TL0)
Lämpötila	Lämpötila (TL83)
pH*	SFS 3021:1979 (TL30)
Happi*	SFS-EN 25813:1993 (TL30)
Happi kyll%	Hapen kyllästys% (laskennallinen) (TL30)
Asiditeetti	SFS 3005:1981 (TL30)
Sähkönjohtavuus 25 °C*	SFS-EN 27888:1994 (TL30)
Sameus*	SFS-EN ISO 7027-1:2016 (TL30)
Väriiluku*	SFS-EN ISO 7887:2012, Method C (TL30)
Kovuus, suodatettu*	ICP-OES, SFS-EN ISO 11885 (2009) (TL30)
COD-Mn*	ISO 8467:1993 (TL30)
Nitraattityppi*	SFS-EN ISO 13395:1997 (TL30)
Nitriittityppi*	SFS-EN ISO 13395:1997 (TL30)
Mangaani, liukoinen*	ICP-OES, SFS-EN ISO 11885 (2009), liukoinen (TL30)
Hiiliidioksidi (laskennallinen)	SFS 3005:1981 (laskennallinen) (TL30)
Kalsium liukoinen*	ICP-OES, SFS-EN ISO 11885 (2009), liukoinen (TL30)
Magnesium, liukoinen *	ICP-OES, SFS-EN ISO 11885 (2009), liukoinen (TL30)
Kloridi*	SFS-EN ISO 10304-1 (2009) (TL77)
Sulfaatti*	SFS-EN ISO 10304-1 (2009) (TL77)
Rauta, liukoinen*	ICP-OES, SFS-EN ISO 11885 (2009), liukoinen (TL30)
Hiilivetyindeksi C10-C40 (A)	Katso liite (TL81)
Hiilivetyjakeet C10-C21 (A)	Katso liite (TL81)
Hiilivetyjakeet C21-C40 (A)	Katso liite (TL81)
Hiilivetyjakeet C5-C10 (A)	Katso liite (TL44)

TUTKIMUSLAITOSTIEDOT

Tunnus	Tutkimuslaitoksen nimi
TL0	Ei ole ilmoitettu
TL30	SKYT Oy, Kuopion laboratorio, FINAS T047 (SFS EN ISO/IEC 17025)
TL44	MetropoliLab Oy, FINAS T058 (SFS EN ISO/IEC 17025)
TL77	SKYT Oy, Joensuun laboratorio, FINAS T047 (SFS EN ISO/IEC 17025)
TL81	ALS Finland Oy/ ALS Czech Republic, s.r.o., CAI 1163
TL83	Näytteenottaja

MITTAUSEPÄVARMUUSTIEDOT

Määrittäminen	Näyte	Tuloksen epävarmuus	Määrittämisspvm.
pH*	2023/24304	±0,2 yks.	29.8.2023
Happi*	2023/24304	±8%	29.8.2023
Happi kyll%	2023/24304		29.8.2023
Asiditeetti	2023/24304	±10%	29.8.2023
Sähkönjohtavuus 25 °C*	2023/24304	±0,2 mS/m	29.8.2023
Sameus*	2023/24304	±10%	30.8.2023
Kovuus, suodatettu*	2023/24304	±0,02 mmol	4.9.2023
COD-Mn*	2023/24304	±10%	29.8.2023
Nitraattityppi*	2023/24304	±10%	29.8.2023

Tulokset koskevat vastaanotettuja näytteitä. Selosteen saa kopioida vain kokonaan. Kvant. mikrobiologisille menetelmille mittausepävarmuudet ilmoitetaan pyydettyä. Mittausepävarmuutta ei huomioida päätöksäntoissa.

MITTAUSEPÄVARMUUSTIEDOT (jatkoa edelliseltä sivulta)

Määrittäminen	Näyte	Tuloksen epävarmuus	Määrittämissp.
Nitriittityppi*	2023/24304	Määrittämissrajien alitus	29.8.2023
Mangaani, liukoinen*	2023/24304	±1 µg/l	31.8.2023
Hiilidioksidi (laskennallinen)	2023/24304		30.8.2023
Kalsium liukoinen*	2023/24304	±10%	4.9.2023
Magnesium, liukoinen *	2023/24304	±10%	4.9.2023
Kloridi*	2023/24304	±0,1 mg/l	6.9.2023
Sulfaatti*	2023/24304	±10%	6.9.2023
Rauta, liukoinen*	2023/24304	±12%	31.8.2023

Tulokset koskevat vastaanotettuja näytteitä. Selosteen saa kopioida vain kokonaan. Kvant. mikrobiologisille menetelmille mittausepävarmuudet ilmoitetaan pyydettyinä. Mittausepävarmuutta ei huomioida päätöksäntoissa.



ANALYYSIRAPORTTI

Tilausnumero	: HL2304130	Tarjousnumero	: OF220006
Asiakas	: Savo-Karjalan Ympäristötutkimus Oy	Projekti	: 2023-24304
Yhteyshenkilö	: Alihankinta	Ostotilausnumero	: ---
Osoite	: Yrittäjätie 24, Kuopio 70150 Kuopio Suomi	Näytteenottaja	: ---
Sähköposti	: alihankinta@ymparistotutkimus.fi	Näytteenottokohde	: ---
Puhelin	: ---	Vastaanotetut näytteet	: 1
Sivu	: 1 / 2	Analysoidut näytteet	: 1
		Vastaanottopvm	: 2023-09-01 12:59
		Analyyseiden aloituspvm	: 2023-09-06
		Päiväys	: 2023-09-08 13:04

Yleiset kommentit

Jos näytteenottoaikaa ei ole toimitettu, käytetään näytteenottoajan oletusarvoa 00:00 näytteenottopäivänä. Jos näytteenottopäivää ei ole toimitettu, käytetään oletusnäytteenottopäivää ja se näytetään sulkeissa ilman kellonaikaa.

Tämä raportti edustaa alkuperäistä analyysiraporttia. Raporttia ei saa muokata ja sen saa kopioida vain kokonaisuudessaan. Muusta kopioinnista on saatava erillinen kirjallinen lupa laboratoriolta. Analyysitulokset pätevät ainoastaan analysoiduille näytteille. Lisätietoa laboratorion vastuuvollisuuksista löytyy kotisivuiltamme <http://www.alsglobal.fi>

Allekirjoitukset

Asema

Jari Hautala

Maajohtaja



Laboratorio	: ALS Finland Oy	Nettisivu	: www.alsglobal.fi
Osoite	: Ruosilankuja 3 A 00390 Helsinki Suomi	Sähköposti	: asiakaspalvelu.hki@alsglobal.com
		Puhelin	: +358 10 470 1200



Analyysitulokset

Näytematriisi: POHJAVESI

Asiakkaan näytetunnus

2023-24304

Laboratorion näytetunnus

HL2304130-001

Asiakkaan näytteenottopäivä/aika

[2023-09-01]

Parametri	Tulos	MU	Yksikkö	LOR	Menetelmä	Laboratorio
Öljyhiilivedyt						
W-TPHFID04/PR						
C10 - C21 fraktio	<25	----	µg/L	25	W-TPHFID04	PR
C21 - C40 fraktio	<25	----	µg/L	25	W-TPHFID04	PR
C10 - C40 fraktio	<50	----	µg/L	50	W-TPHFID04	PR

Analyysiraportin tulososa päättyy tähän

Lyhyt menetelmäkuvaus

Analyysimenetelmät	Menetelmäkuvaus
W-TPHFID04	CZ_SOP_D06_03_151 (CSN EN ISO 9377-2, US EPA 8015, US EPA 3510) Uuttuvien hiilivetyjen määrittäminen alueelta C10 - C40 kaasukromatografilla ja FID-detektioinnilla sekä niiden fraktioiden laskeminen mitatuista arvoista.

Lyhenteet: LOR = Raportointiraja (Limit Of Reporting) edustaa normaalia raportointirajaa kyseessä olevalle parametrille ja menetelmälle. Huomioithan, että raportointiraja voi nousta esim. liian pienen näytemäärän vuoksi tai jos näyte joudutaan laimentamaan matriisihäiriöiden vuoksi.

MU = Mittausepävarmuus

* = Merkki tuloksen yhteydessä tarkoittaa akkreditoimatonta analyysia.

Mittausepävarmuus:

Mittausepävarmuus on ilmoitettu laajennettuna mittausepävarmuutena (dokumentin "Guide to the Expression of Measurement", JCGM 100:2008 Corrected version 2010" määritelmän mukaan), jossa on käytetty kattavuuskerrointa 2, jolloin luotettavuustaso on noin 95%. Mittausepävarmuus raportoidaan vain havaituille yhdisteille, joiden pitoisuudet ovat yli raportointirajan.

Alihankkijoiden mittausepävarmuus on yleensä annettu laajennettuna mittausepävarmuutena, jossa on käytetty kattavuuskerrointa 2. Laboratoriolta saa lisätietoja pyydettyessä. Asbesti- ja haitta-ainelaboratorio AHA-LAB Oy:n osalta edellisestä poikkeavat tiedot mittausepävarmuudesta on esitetty kunkin analyysimenetelmän kuvauksessa.

Analysoiva laboratorio

	Laboratorio
PR	Analysoinnista vastaa ALS Czech Republic, s.r.o., Na Harfe 336/9 Praha 9 - Vysocany Tšekki 190 00 Akkreditointielin: CAI Akkreditointinumero: 1163, CSN EN ISO/IEC 17025:2018

Tilaja
1869466-1
Savo-Karjalan Ympäristötutkimus Oy

Yrittäjätie 24
70150 KUOPIO



Näytetiedot

Näyte	Pohjavesi	Kellonaika	
Näyte otettu		Kellonaika	14.30
Vastaanotettu	30.08.2023	Näytteenoton syy	Tilaustutkimus
Tutkimus alkoi	31.08.2023		

Näytteenottaja Tilaaajan toimesta
Viite 2023/24304

Analyysi		Menetelmä	26936-1 Pohjavesi 2023/24304	Yksikkö	MU %
Kevyet hiilivedyt C5-C10	*	ISO 20595:2018	< 20	µg/l	40

MU % = mittausepävarmuus, joka pätee MetropoliLabin tuottamilla tuloksilla näytteille tyypillisellä pitoisuusalueella. Tarkemmat tiedot mittausepävarmuudesta on saatavilla laboratorion kautta. * = Akkreditoitu menetelmä

Yhteyshenkilö Tiusanen Aleks, alexi.tiusanen@metropolilab.fi, kemisti

Tiedoksi Savo-Karjalan Ympäristötutkimus Oy, alihankinta@ymparistotutkimus.fi

Laboratorio ei vastaa asiakkaan toimittamista tiedoista. Asiakkaan toimittamat tiedot voivat vaikuttaa tulosten oikeellisuuteen. Tulokset pätevät vain testatuille näytteille. Ellei testausselesteella toisin ilmoiteta, tulokset pätevät laboratorion vastaanottamille näytteille ja näytteenottoon liittyvät tiedot ovat asiakkaan toimittamia. Testausselesteen osittainen kopiointi ei ole sallittua. Testausseleste on hyväksytty sähköisesti ja on pätevä ilman allekirjoitusta.

Postiosoite
Viikinkaari 4
00790 Helsinki
metropolilab@metropolilab.fi <http://www.metropolilab.fi>

Puhelin
+358 10 391 350

Faksi
+358 9 310 31626

Y-tunnus
2340056-8
Alv. Nro
FI23400568



Suomen GPS-Mittaus Oy
Suurahontie 5
70460 KUOPIO

HAVAINNOT

		Pvm.	Syv.putken yläpäästä	Pv-pinnan taso	Mittaaja / Otettu näyte
Kunta:	Pielavesi			149.98	
Ottoalue/tilannimi:	Graniitti	29.8.2023		149,41	
Kiinteistörekisteri tunnus:	595-431-8-50				
Asennus pvm:	17.12.2015				
Asentaja:	Suomen GPS-Mittaus Oy				
Putken tunnus:	PVP2_2015				
Koordinaatisto ja korkeusjärj.:TM35, N2000					
X=					
Y=					
TASOTIEDOT JA RAKENNE					
Putken yläpää	+ 149.98				
Maanpinta	+ 149.075				
Suodattimen alapää	+ 146.18				
Yläosan rakenne: Vandaalisuoja FE					
Putkiaines, halkaisija:	PEH 60mm				
Suodatin malli:	PEH Siivilä 0.3mm				
Jatkoputken pituus:	1m				
Suodattimen pituus:	2m				
Kokonaispituus:	3m				
NÄYTTEENOTON PERUSTIEDOT					
Putken tuotto/antoisuus:					
Putken vesitilavuus:					
Veden väri:					
Suosittelava näytteenottotapa:					
Lukitus:	Ei ole lukossa				
				Wmax = + 149.98	
				Wmin = + 149.98	
Maaperätiedot		Putken rakenne		Karttapiirros pisteen sijainnista	
Syvyys (m)	Maalaji	Pp + 149.98			
		Mp + 149.08			
		Suodattimen yläpää + 145.08			
		Vp +			
	Kallio	Pohja + 146.18			

Loimaan Kivi Oy
Olavi Selonen



Tilausno 314557 (5114/POHJAV), saapunut 29.8.2023, näytteet otettu 29.8.2023 (12:10)
Näytteenottaja: HanH

NÄYTTEET

Lab.nro	Näytteen kuvaus
24305	PVP2 loimaan kivi

MÄÄRITYSTULOKSET / NÄYTTEET

Määrittäminen	Yksikkö	24305	PvNormit
Lämpötila	oC	7,5	
pH*		6,1	
Happi*	mg/l	6,4	
Happi kyll%	Kyll %	53	
Asiditeetti	mmol/l	0,54	
Hiilidioksidi	mg/l	24	
Sähkönjohtavuus 25 °C*	mS/m	3,1	
Sameus*	FNU	10	
Väriluku*	mg/l Pt	<5	
Kovuus*	mmol/l	0,096	
Kovuus*	dH	0,54	
COD-Mn*	mg/l	<0,5	
Nitraattityppi*	µg/l	50	<11000
Nitriittityppi*	µg/l	3	
Mangaani, liukoinen*	µg/l	<5	
Hiilidioksidi (laskennallinen)	mg/l	24	
Kalsium*	mg/l	2,2	
Magnesium*	mg/l	0,96	
Kloridi*	mg/l	0,43	<25
Sulfaatti*	mg/l	2,5	<150
Rauta, liukoinen*	µg/l	14	
Hiilivetyindeksi C10-C40 (A)	mg/l	<0,050	<0,05
Hiilivetyjakeet C10-C21 (A)	mg/l	<0,025	
Hiilivetyjakeet C21-C40 (A)	mg/l	<0,025	
Hiilivetyjakeet C5-C10 (A)	mg/l	<0,02	

Merkintöjen selityksiä: P = määrittäminen kesken, E = ei tehty, - = noin, < = pienempi kuin, « = pienempi tai yhtäsuuri kuin, > = suurempi kuin, » = suurempi tai yhtäsuuri kuin.

PvNormit = Vna 341/2009 Liite 1. Pohjavettä pilaavat aineet ja niiden ympäristölaatu normit
Menetelmätiedot viimeisellä siviillä, * = akkreditoitu menetelmä, (A) = alihankintamäärittäminen

LAUSUNTO

TULOKSET

Näytteen pH oli lievästi hapanta ja happipitoisuus oli kohtalainen. Nitraatin, kloridin ja sulfaatin pitoisuudet olivat allen pohjavedelle annettujen ympäristölaatu normien (Vna 341/2009). Vedessä ei havaittu viitteitä öljyhiilivedyistä tai bensiinijakeista.

NÄYTTEENOTTO

Pohjaveden pinta oli 0,57 metriä putken pinnasta mitattuna. Hiilivetynäytteet otettiin ensimmäisenä bailer-näytteenottimella. Tämän jälkeen putkea tyhjennettiin Super Twister-pohjavesipumpulla ~15litraa. Vesi oli kirkasta koko pumpun ajan.

Tulokset koskevat vastaanotettuja näytteitä. Selosteen saa kopioida vain kokonaan. Kvant. mikrobiologisille menetelmille mittausepävarmuudet ilmoitetaan pyydettyäessä. Mittausepävarmuutta ei huomioida päätöksänsäntöissä.

Katuosoite	Postiosoite	Puhelin	Sähköposti	Y-tunnus
Yrittäjätie 24	Yrittäjätie 24			1869466-1
70150 KUOPIO	70150 KUOPIO	*044 7647203	minna.kukkonen@ymparistotutkimus.fi	


Minna Kukkonen
tutkimuspäällikkö

MENETELMÄTIEDOT

Määrittäminen	Menetelmän nimi ja tutkimuslaitos (suluissa)
Putken/kaivon vesipinta	Vesipinnan etäisyys putken yläreunasta (m) (TL0)
Lämpötila	Lämpötila (TL83)
pH*	SFS 3021:1979 (TL30)
Happi*	SFS-EN 25813:1993 (TL30)
Happi kyll%	Hapen kyllästys% (laskennallinen) (TL30)
Asiditeetti	SFS 3005:1981 (TL30)
Sähkönjohtavuus 25 °C*	SFS-EN 27888:1994 (TL30)
Sameus*	SFS-EN ISO 7027-1:2016 (TL30)
Väriluku*	SFS-EN ISO 7887:2012, Method C (TL30)
Kovuus*	ICP-OES, SFS-EN ISO 11885 (2009) (TL30)
COD-Mn*	ISO 8467:1993 (TL30)
Nitraattityppi*	SFS-EN ISO 13395:1997 (TL30)
Nitriittityppi*	SFS-EN ISO 13395:1997 (TL30)
Mangaani, liukoinen*	ICP-OES, SFS-EN ISO 11885 (2009), liukoinen (TL30)
Hiilidioksidi (laskennallinen)	SFS 3005:1981 (laskennallinen) (TL30)
Kalsium*	ICP-OES, SFS-EN ISO 11885 (2009) (TL30)
Magnesium*	ICP-OES, SFS-EN ISO 11885 (2009) (TL30)
Kloridi*	SFS-EN ISO 10304-1 (2009) (TL77)
Sulfaatti*	SFS-EN ISO 10304-1 (2009) (TL77)
Rauta, liukoinen*	ICP-OES, SFS-EN ISO 11885 (2009), liukoinen (TL30)
Hiilivetyindeksi C10-C40 (A)	Katso liite (TL81)
Hiilivetyjakeet C10-C21 (A)	Katso liite (TL81)
Hiilivetyjakeet C21-C40 (A)	Katso liite (TL81)
Hiilivetyjakeet C5-C10 (A)	Katso liite (TL44)

TUTKIMUSLAITOSTIEDOT

Tunnus	Tutkimuslaitoksen nimi
TL0	Ei ole ilmoitettu
TL30	SKYT Oy, Kuopion laboratorio, FINAS T047 (SFS EN ISO/IEC 17025)
TL44	MetropoliLab Oy, FINAS T058 (SFS EN ISO/IEC 17025)
TL77	SKYT Oy, Joensuun laboratorio, FINAS T047 (SFS EN ISO/IEC 17025)
TL81	ALS Finland Oy/ ALS Czech Republic, s.r.o., CAI 1163
TL83	Näytteenottaja

MITTAUSEPÄVARMUUSTIEDOT

Määrittäminen	Näyte	Tuloksen epävarmuus	Määrittämisspvm.
pH*	2023/24305	±0,2 yks.	29.8.2023
Happi*	2023/24305	±8%	29.8.2023
Happi kyll%	2023/24305		29.8.2023
Asiditeetti	2023/24305	±10%	29.8.2023
Sähkönjohtavuus 25 °C*	2023/24305	±0,2 mS/m	29.8.2023
Sameus*	2023/24305	±10%	30.8.2023
Väriluku*	2023/24305	Määrittämissrajien alitus	30.8.2023
Kovuus*	2023/24305	±0,11 dH	4.9.2023
COD-Mn*	2023/24305	Määrittämissrajien alitus	29.8.2023

Tulokset koskevat vastaanotettuja näytteitä. Selosteen saa kopioida vain kokonaan. Kvant. mikrobiologisille menetelmille mittausepävarmuudet ilmoitetaan pyydettyäessä. Mittausepävarmuutta ei huomioida päätöksäannonissa.

MITTAUSEPÄVARMUUSTIEDOT (jatkoa edelliseltä sivulta)

Määrittäminen	Näyte	Tuloksen epävarmuus	Määrittämisspvm.
Nitraattityppi*	2023/24305	±10%	29.8.2023
Nitriittityppi*	2023/24305	±1 µg/l	29.8.2023
Mangaani, liukoinen*	2023/24305	Määrittämissrajien alitus	31.8.2023
Hiilidioksidi (laskennallinen)	2023/24305		30.8.2023
Kalsium*	2023/24305	±10%	4.9.2023
Magnesium*	2023/24305	±10%	4.9.2023
Kloridi*	2023/24305	±0,1 mg/l	6.9.2023
Sulfaatti*	2023/24305	±10%	6.9.2023
Rauta, liukoinen*	2023/24305	±12%	31.8.2023

Tulokset koskevat vastaanotettuja näytteitä. Selosteen saa kopioida vain kokonaan. Kvant. mikrobiologisille menetelmille mittausepävarmuudet ilmoitetaan pyydettyinä. Mittausepävarmuutta ei huomioida päätöksäntoissa.



ANALYYSIRAPORTTI

Tilausnumero	: HL2304131	Tarjousnumero	: OF220006
Asiakas	: Savo-Karjalan Ympäristötutkimus Oy	Projekti	: 2023-24305
Yhteyshenkilö	: Alihankinta	Ostotilausnumero	: ---
Osoite	: Yrittäjätie 24, Kuopio 70150 Kuopio Suomi	Näytteenottaja	: ---
Sähköposti	: alihankinta@ymparistotutkimus.fi	Näytteenottokohde	: ---
Puhelin	: ---	Vastaanotetut näytteet	: 1
Sivu	: 1 / 2	Analysoidut näytteet	: 1
		Vastaanottopvm	: 2023-09-01 12:59
		Analyysien aloituspvm	: 2023-09-06
		Päiväys	: 2023-09-08 13:04

Yleiset kommentit

Jos näytteenottoaikaa ei ole toimitettu, käytetään näytteenottoajan oletusarvoa 00:00 näytteenottopäivänä. Jos näytteenottopäivää ei ole toimitettu, käytetään oletusnäytteenottopäivää ja se näytetään sulkeissa ilman kellonaikaa.

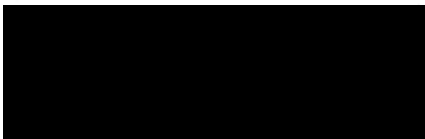
Tämä raportti edustaa alkuperäistä analyysiraporttia. Raporttia ei saa muokata ja sen saa kopioida vain kokonaisuudessaan. Muusta kopioinnista on saatava erillinen kirjallinen lupa laboratoriolta. Analyysitulokset pätevät ainoastaan analysoiduille näytteille. Lisätietoa laboratorion vastuuvollisuuksista löytyy kotisivuiltamme <http://www.alsglobal.fi>

Allekirjoitukset

Asema

Jari Hautala

Maajohtaja



Laboratorio : ALS Finland Oy
Osoite : Ruosilankuja 3 A
00390 Helsinki
Suomi

Nettisivu : www.alsglobal.fi
Sähköposti : asiakaspalvelu.hki@alsglobal.com
Puhelin : +358 10 470 1200



Analyytitulokset

Näyttematriisi: POHJAVESI

Asiakkaan näytetunnus

2023-24305

Laboratorion näytetunnus

HL2304131-001

Asiakkaan näytteenottopäivä/aika

[2023-09-01]

Parametri	Tulos	MU	Yksikkö	LOR	Menetelmä	Laboratorio
Oljyhiilivedyt						
W-TPHFID04/PR						
C10 - C21 fraktio	<25	----	µg/L	25	W-TPHFID04	PR
C21 - C40 fraktio	<25	----	µg/L	25	W-TPHFID04	PR
C10 - C40 fraktio	<50	----	µg/L	50	W-TPHFID04	PR

Analyytiraportin tulososa päättyy tähän

Lyhyt menetelmäkuvaus

Analyyssimenetelmät	Menetelmäkuvaus
W-TPHFID04	CZ_SOP_D06_03_151 (CSN EN ISO 9377-2, US EPA 8015, US EPA 3510) Uuttuvien hiilivetyjen määrittäminen alueelta C10 - C40 kaasukromatografilla ja FID-detektioinnilla sekä niiden fraktioiden laskeminen mitatuista arvoista.

Lyhenteet: LOR = Raportointiraja (Limit Of Reporting) edustaa normaalia raportointirajaa kyseessä olevalle parametrille ja menetelmälle. Huomioithan, että raportointiraja voi nousta esim. liian pienen näytemäärän vuoksi tai jos näyte joudutaan laimentamaan matriisihäiriöiden vuoksi.

MU = Mittausepävarmuus

* = Merkki tuloksen yhteydessä tarkoittaa akkreditoimatonta analyysia.

Mittausepävarmuus:

Mittausepävarmuus on ilmoitettu laajennettuna mittausepävarmuutena (dokumentin "Guide to the Expression of Measurement", JCGM 100:2008 Corrected version 2010" määritelmän mukaan), jossa on käytetty kattavuuskerrointa 2, jolloin luotettavuustaso on noin 95%. Mittausepävarmuus raportoidaan vain havaituille yhdisteille, joiden pitoisuudet ovat yli raportointirajan.

Alihankkijoiden mittausepävarmuus on yleensä annettu laajennettuna mittausepävarmuutena, jossa on käytetty kattavuuskerrointa 2. Laboratoriolta saa lisätietoja pyydettäessä. Asbesti- ja haitta-ainelaboratorio AHA-LAB Oy:n osalta edellisestä poikkeavat tiedot mittausepävarmuudesta on esitetty kunkin analyyssimenetelmän kuvauksessa.

Analyysoiva laboratorio

	Laboratorio
PR	Analyysoinnista vastaa ALS Czech Republic, s.r.o., Na Harfe 336/9 Praha 9 - Vysocany Tšekki 190 00 Akkreditointieliin: CAI Akkreditointinumero: 1163, CSN EN ISO/IEC 17025:2018

Tilaja
1869466-1
Savo-Karjalan Ympäristötutkimus Oy



Yrittäjätie 24
70150 KUOPIO

Näytetiedot

Näyte	Pohjavesi	Kellonaika	
Näyte otettu		Kellonaika	14.30
Vastaanotettu	30.08.2023	Näytteenoton syy	Tilaustutkimus
Tutkimus alkoi	30.08.2023		

Näytteenottaja	Tilaaajan toimesta
Viite	2023/24305

Analyyssi		Menetelmä	26937-1 Pohjavesi 2023/24305	Yksikkö	MU %
Kevyet hiilivedyt C5-C10	*	ISO 20595:2018	< 20	µg/l	40

MU % = mittausepävarmuus, joka pätee MetropoliLabin tuottamilla tuloksilla näytteille tyypillisellä pitoisuusalueella. Tarkemmat tiedot mittausepävarmuudesta on saatavilla laboratorion sivustalta. * = Akkreditoitu menetelmä

Yhteyshenkilö Tiusanen Aleks, aleksi.tiusanen@metropolilab.fi, kemisti

Tiedoksi Savo-Karjalan Ympäristötutkimus Oy, alihankinta@ymparistotutkimus.fi

Laboratorio ei vastaa asiakkaan toimittamista tiedoista. Asiakkaan toimittamat tiedot voivat vaikuttaa tulosten oikeellisuuteen. Tulokset pätevät vain testatuille näytteille. Ellei testausselostella toisin ilmoiteta, tulokset pätevät laboratorion vastaanottamille näytteille ja näytteenottoon liittyvät tiedot ovat asiakkaan toimittamia. Testausselosteen osittainen kopiointi ei ole sallittua. Testausseloste on hyväksytty sähköisesti ja on pätevä ilman allekirjoitusta.

Postiosoite
Viikinkaari 4
00790 Helsinki
metropolilab@metropolilab.fi <http://www.metropolilab.fi>

Puhelin
+358 10 391 350

Faksi
+358 9 310 31626

Y-tunnus
2340056-8
Alv. Nro
FI23400568



Loimaan Kivi Oy
Paljakka Mikko
Palininkatu 2
32200 LOIMAA

Liittymän rakentaminen seututielle 561, Pielavesi

1 Hakemus

Loimaan Kivi Oy on hakenut lupaa liittymän rakentamiseksi elinkeinon harjoittamiseen tai erityiskäyttöön (YE) maantielle 561 (Kiuruvedentie).

Liittymää on haettu tieosoitteeseen 561 / 5 / 1600 / oikea (Ajosuunnassa: Pohjoinen).

Kiinteistö: 595-431-8-40

Liittymän arvioitu kokonaisliikenne: 5 ajoneuvoa vuorokaudessa

Liittymän arvioitu kuorma-autoliikenne: 2 ajoneuvoa vuorokaudessa

Nykyisen liittymän käyttötarkoituksen laajennus koskemaan myös maa-ainesten kuljetusta varten. Nykyisin metsätalousskäytössä. Emme ole löytäneet vanhaa liittymälupaa.

Käyttö ei ole jokapäiväistä.

2 Päätös

Pirkanmaan ELY-keskus myöntää hakijalle luvan liittymälle seuraavasti:

Seututie 561, Pielavesi-Kiuruvesi

Liittymän paikka

561 / 5 / 1585 / Oikea

Liittymän suoristaminen on lähtötietojen perusteella parhaiten toteutettavissa siirtämällä liittymää etelän suuntaan. Aloituskatselmuksessa tarkennetaan liittymän sijainti ja liittymän odotustilan vaatiman osuuden suoristaminen.

Liittymän käyttötarkoitus

Elinkeinon harjoittamiseen tai erityiskäyttöön (YE)

Liittymää tullaan käyttämään maa-ainestoimintaan ja muihin yksityistien tarpeisiin.

Tämä päätös koskee ainoastaan liittymistä maantiehen. Mikäli maantiehen kohdistuu muita rakenteellisia muutoksia (esimerkiksi väistötila,

liikenteenjakaja, valaistuksen siirtäminen tai suojatie), tulee niistä sopia paikallisen ELY-keskuksen kanssa erikseen.

Tämän liittymän käyttö on sallittava myös muille, mikäli kulkuyhteyksien järjestäminen sen kautta viereiselle alueelle myöhemmin niin vaatii ja mikäli ELY-keskus katsoo sen tarpeelliseksi.

Jos liittymän käyttötarkoitus muuttuu tai liikenne kasvaa merkittävästi, luvansaajan on otettava yhteys ELY-keskukseen.

Päätöksellä annetaan lain liikennejärjestelmästä ja maanteistä 42 § mukainen lupa tehdä tiealueeseen kohdistuvaa työtä.

3 Päätöksen perustelut

Liittymäpaikalla maantie 561 on päällystetty, valaisematon ja sen nopeusrajoitus on yleisrajoituksen mukainen. Yleisrajoituksen alueella mitoitussuoriteuna käytetään tien käyttönopeutta ja sen arvioidaan olevan 80 km/h. Liikennemäärä on ollut v. 2019 KVL 400 ajon./vrk.

Liittymisnäkemä on oltava mitoitussuoriteudella 80 km/h vähintään 200 metriä, erityisistä syistä vähintään 150 metriä.

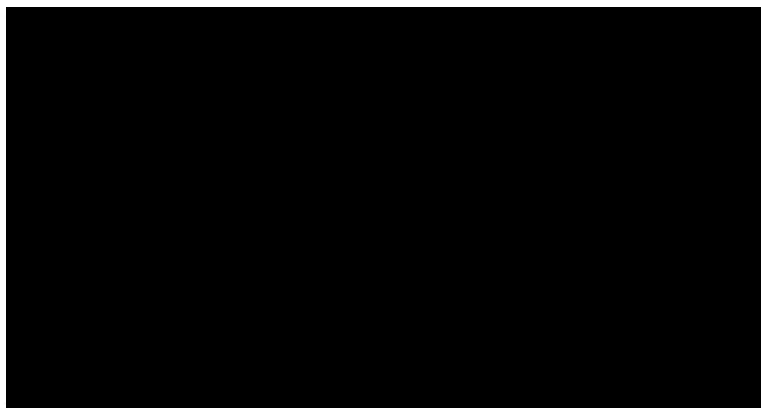
Päätös perustuu lain liikennejärjestelmästä ja maanteistä (503/2005) pykälisiin 37 § ja 38 §, joiden mukaan tienpitäjä voi antaa luvan maantiehen liittymiseen, liittymän ja ylityskohdan tekemiseen, kunnossapitoon ja muuttamiseen, jos kiinteistön tarkoituksenmukainen käyttö sitä vaatii eikä liittymästä eikä sen käyttämisestä aiheudu vaaraa liikenteelle eikä haittaa maantien kunnossapidolle.

4 Päätöksen voimassaoloaika

Liittymä on tehtävä valmiiksi 29.08.2026 mennessä tai lupapäätös peruuntuu.

Tilapäinen liittymä on voimassa 29.08.2024 – 29.08.2034.

5 Yhteystiedot



6 Ohjeet liittymän rakentamisesta ja kunnossapidosta

Liittymä on rakennettava liitteenä olevan ohjeen mukaisesti. Ennen työn aloittamista rakentamisesta on ilmoitettava ELY-keskuksen edustajalle. Tiealueella saattaa olla telekaapeleita, vesijohtoja yms. rakenteita. Luvansaajan vastuulla on näiden sijainnin selvittäminen ennen mahdollisten kaivutöiden aloittamista.

Työssä on noudatettava ELY-keskuksen edustajan antamia tarkempia ohjeita. Liittymän valmistumisesta on lopputarkastuksen pitämistä varten ilmoitettava ELY-keskuksen edustajalle.

Valmistumisen jälkeen luvansaaja on velvollinen kustannuksellaan pitämään liittymän ELY-keskuksen ohjeiden mukaisessa kunnossa sillä tavoin, että siitä ei ole vaaraa liikenteelle eikä haittaa maantien kunnossapidolle.

Liittymän näkemäalueet tulee pitää vapaina ja esteettöminä. Mikäli olemassa olevat puut tai pensaat liittymästä molempiin suuntiin katsottaessa estävät näkemää, on ne poistettava tai alaoksat karsittava siten, että näkemät täyttävät liikenneturvallisuudelle asetetut vaatimukset.

7 Lupaehdot

Liittymän saa rakentaa, mikäli kohteelle myönnetään lupa maa-ainesten ottamiseen. Liittymää saa käyttää edellä mainitun luvan mukaiseen maa-ainekseen liittyvän toiminnan tarpeisiin kyseisen luvan voimassaolon ajan, kumoten kohdan 4 Päätöksen voimassaoloaika. Kyseisen ajankohdan jälkeen liittymän käyttötarkoitus tulee tarkastaa uudelleen.

Liittymään tarvittavien muutostöiden suorittamiseksi tulee olla liittymäpaikan maanomistajan suostumus. Liittymän tulee olla liitteenä olevan rakentamishojteen mukainen. Yksitystien tienpitäjältä täytyy olla suostumus yksitystien käyttämiselle. Kun tieoikeuden linjausta muutetaan, olisi hyvä hakea lisäksi Maanmittauslaitokselta yksityistietoimitusta tieoikeuden muuttamiseksi.

Liittymästä ei saa kulkeutua maa-aineksia maantielle.

Luvansaaja on velvollinen kustannuksellaan purkamaan liittymän luvan peruuntumisen tai päätöksen voimassaoloajan päättymisen jälkeen ja siistimään liittymäkohdan sen rakentamista edeltäneeseen kuntoon kahden kuukauden kuluessa. Jos luvansaaja laiminlyö tämän, ELY-keskuksella on oikeus teettää työ luvansaajaa kuulematta ja tämän kustannuksella.

Tämä lupapäätös peruuntuu, jos

- liittymää ei ole rakennettu määräaikaan mennessä
- liittymän käyttötarkoitus ei vastaa myönnettyä käyttötarkoitusta

8 Sovelletut lainkohdat ja ohjeet

Laki liikennejärjestelmästä ja maanteistä 37 §, 38 § ja 42 §
Liikenne- ja viestintäministeriön asetus näkemäalueista 65/2011

9 Lupamaksu ja maksuperuste

Lupamaksu on 440 euroa. Lasku lähetetään myöhemmin erikseen.

Maksun perusteet:

- Valtion maksuperustelaki 4 § ja 6 §
- Valtion maksuperusteasetus 1 §
- Valtioneuvoston asetus elinkeino-, liikenne- ja ympäristökeskusten, työ- ja elinkeinotoimistojen sekä kehittämis- ja hallintokeskuksen maksullisista suoritteista (1215/2023)

10 Muutoksenhaku

Liitteenä valitusosoitus sekä oikaisuvaatimusohje lupamaksun osalta.

11 Allekirjoitukset

Lupapäällikkö

Lupa-asiantuntija

Asiakirja on allekirjoitettu sähköisesti 29.08.2024 klo 15:38. (Laki sähköisestä asioinnista viranomaistoiminnassa 13/2003 4 luku 16 §)

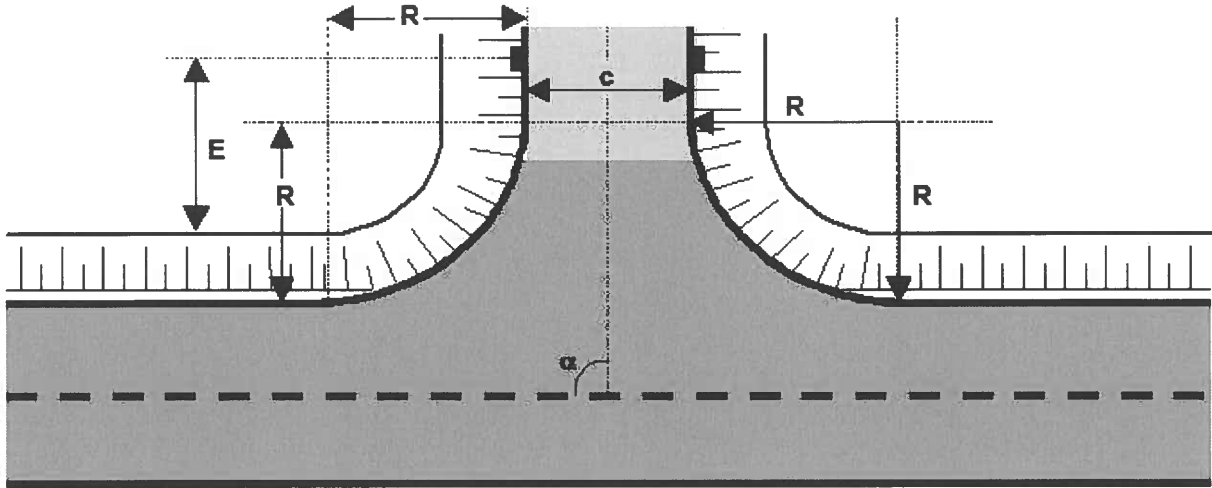
LIITTEET

Valitusosoitus
Oikaisuvaatimusohje
Liittymän rakentamisohje
Karttakuvat
Liikenteenohjauskuvat

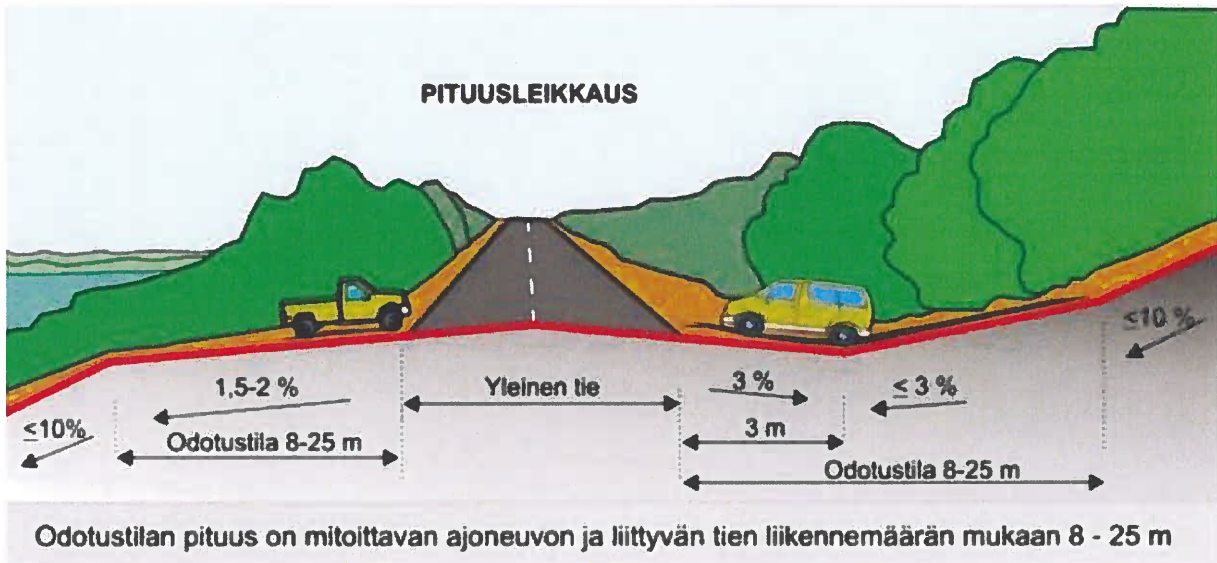
TIEDOKSI

Liittymän rakentaminen

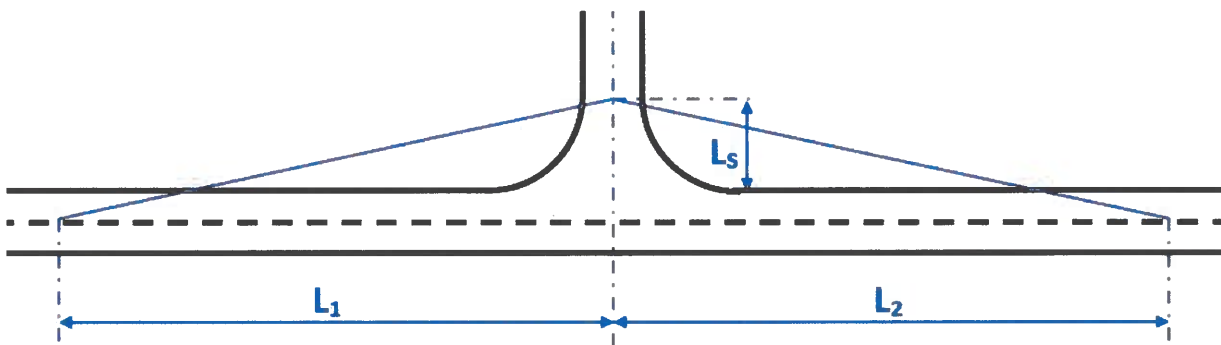
Liittymä rakennetaan oheisen piirustuksen mukaisesti.



- Liittymäkaaret (R) > Liittymäkaari 12 m
- Liittyvän tien päällysteen leveys tai maantien ollessa soratie tieleveys (C) saa olla enintään 5 m.
- Liittymäkulman (α) tulee olla 80 - 100° (90 - 110 gon).
- Liittymään on tehtävä rumpu, ellei ELY-keskuksen yhteyshenkilön kanssa päätetä toisin. Rummun sisähalkaisijan (\varnothing) on oltava vähintään 400 mm. Rummun etäisyyden (E) on oltava vähintään 5 metriä maantien sivujojalinjasta. Rumpu on asetettava niin syväälle, ettei padotusta synny. Kun maantien kuivatusta parannetaan, huonokuntoisen rummun parantaminen kuuluu ELY-keskukselle.
- Uutta liittymää rakennettaessa suositellaan törmäysturvallisuuden parantamiseksi käyttämään esim. 1:4 luiskakaltevuuksia sekä luiskien muotoilussa riittävän pehmeitä maamassoja.
- Liittyvän tien pituuskaltevuuksien tulee olla alla olevan kuvan mukaisia. Liittymän sivukaltevuudet rakennetaan niin, että liittyvän tien pintavedet eivät pääse valumaan maantielle. Odotustilan pituus > 25 m.



- Jos maantie on päällystetty, liittyvä tie on päällystettävä asfaltilla tai pehmytasfaltilla vähintään odotustilan matkalla maantien reunasta. Asuntoliittymissä päällystys tehdään vähintään 5 metrin matkalle ja maatalousliittymissä vähintään 1 m matkalle. Päällystämisen ajankohta sovitaan ELY-keskuksen edustajan kanssa.
- Luvansaaja vastaa, että liittymässä on 1,1 metrin korkeudelta katsottuna vähintään alla olevan kuvan mukainen näkemäesteistä vapaa alue. Näkemäpisteen (L_s) etäisyys on vähintään 10 m maantien reunasta. Liittymisnäkemän (L_1) vähimmäispituus on 200 m ja liittymisnäkemän (L_2) vähimmäispituus on 200 m.



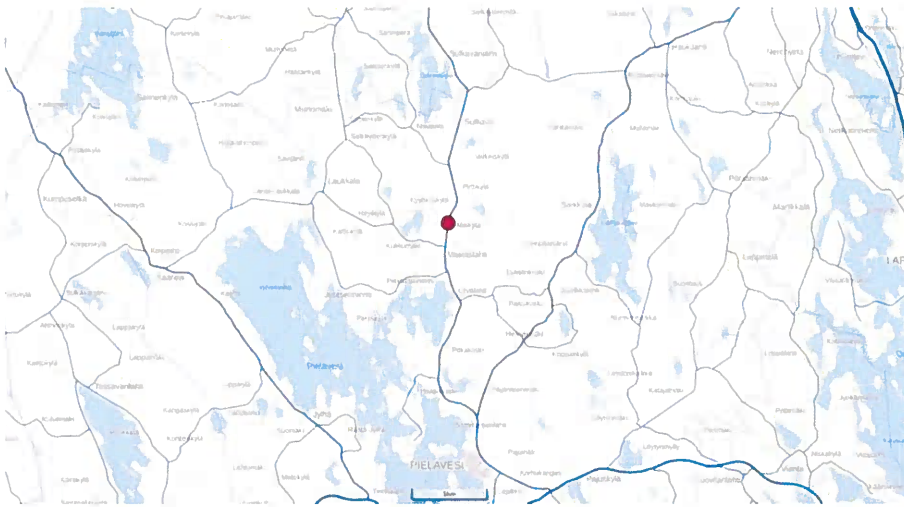
- Liittymän rakentajan tulee tarvittaessa asettaa rakennustyöstä varoittavat liikennemerkki ja huolehtia siitä, ettei työ aiheuta vaaraa liikenteelle eikä kohtuutonta haittaa maantien kunnossapidolle. ELY-keskus antaa ohjeet merkkien asettamisesta.

Väistämisvelvollisuus risteyksessä -liikennemerkkin (B5) tai Pakollinen pysäyttäminen -liikennemerkkin (B6) asettamisesta/tarpeesta tulee sopia luvassa nimetyn yhteyshenkilön kanssa erikseen.

Liittymän näkemäalueet tulee pitää vapaina ja esteettöminä. Mikäli olemassa olevat puut tai pensaat liittymästä molempiin suuntiin katsottaessa estävät näkemää, on ne

poistettava tai alaosat karsittava siten, että näkemät täyttävät liikenneturvallisudelle asetetut vaatimukset.

Karttakuvat:



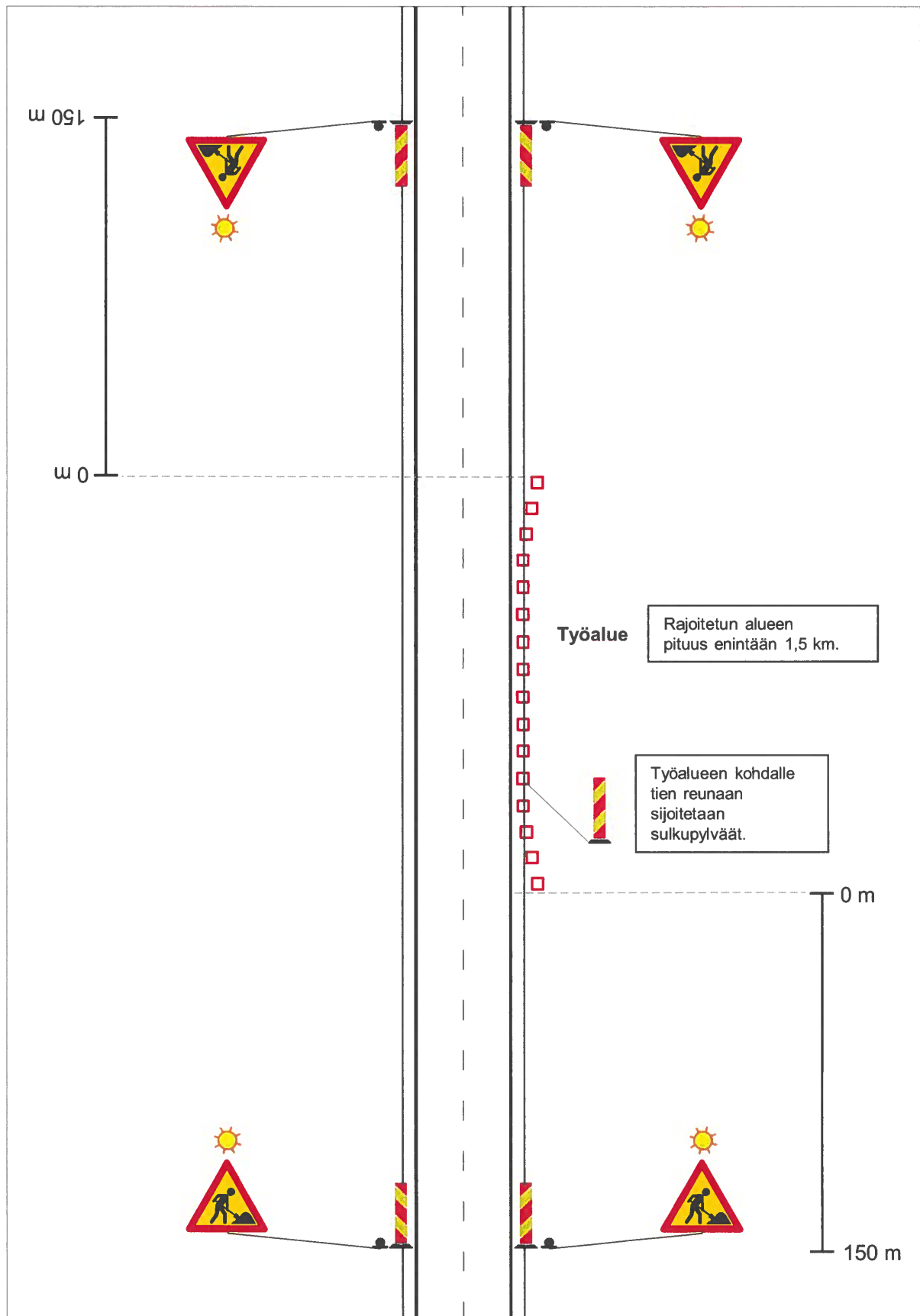
Hahmotelma (ei mittakaavassa) liittymän siirrosta ja suoristamisesta:



LIIKENTEENOHJAUSSUUNNITELMA

Työ ja kalusto ajoradan ulkopuolella.

Tiekohtainen nopeusrajoitus enintään 80 km/h.



Valituksen tekeminen

Tästä päätöksestä saa valittaa Itä-Suomen hallinto-oikeuteen kirjallisella valituksella.

Valitusaika

Asianomaisen katsotaan saaneen postitse lähetetyn päätöksen tiedokseen seitsemän päivän kuluttua päätöksen lähettämisestä, jollei muuta näytetä. Päätös liitteineen on lähetetty samana päivänä kuin päätös on päivätty, ellei muuta ole ilmoitettu. Saantitodistusta vastaan lähetetyn päätöksen asianomaisen katsotaan saaneen tiedokseen saantitodistuksen osoittamana aikana.

Valitusajan laskeminen alkaa tiedoksisääntipäivää seuraavasta päivästä. Valitusaika on 30 päivää päätöksen tiedoksisäännistä.

Valituksen sisältö

Valituskirjelmässä, joka osoitetaan hallinto-oikeudelle, on ilmoitettava

- päätös, johon haetaan muutosta
- ne kohdat, joihin muutosta vaaditaan
- muutokset, joita vaaditaan
- perusteet, joilla muutosta vaaditaan

Allekirjoitus

Muutoksenhakijan tai kirjelmän laatijan on allekirjoitettava valituskirjelmä. Siihen on myös merkittävä muutoksenhakijan ja kirjelmän laatijan nimi ja kotikunta sekä postiosoite ja puhelinnumero.

Liitteet

Valituskirjelmään on liitettävä

- valituksenalainen päätös alkuperäisenä tai jäljennöksenä
- tämä valitusosoitus tai mahdollinen saantitodistus
- asiakirjat, joihin valittaja vetoaa vaatimuksensa tueksi
- valtakirja, mikäli on käytetty asiameistä

Valituksen toimittaminen perille

Valituskirjelmä on toimitettava hallinto-oikeudelle valitusajan kuluessa ennen virka-ajan päättymistä. Jos valitus myöhästyy, sitä ei tutkita.

Itä-Suomen hallinto-oikeus
Minna Canthin katu 64
PL 1744
70101 Kuopio
Vaihde 029 56 42500
sähköposti: ita-suomi.hao@oikeus.fi

Valituksen voi tehdä myös hallinto- ja erityistuomioistuinten asiointipalvelussa osoitteessa <https://asiointi2.oikeus.fi/hallintotuomioistuimet>

Kustannukset

Hallinto-oikeuden päätös on maksullinen, paitsi jos hallinto-oikeus muuttaa valituksen kohteena olevaa päätöstä muutoksenhakijan eduksi.

Oikaisuvaatimusohje (koskee lupamaksua)

Maksuvelvollinen, joka katsoo, että valtion maksuperustelain (150/1992) nojalla elinkeino-, liikenne- ja ympäristökeskusten suoritteista perittävistä maksuista annetun valtioneuvoston asetuksen (1215/2023) perusteella määrätyn maksun määräämisessä on tapahtunut virhe, voi vaatia siihen oikaisua. Oikaisuvaatimus on tehtävä kirjallisesti.

Oikaisuvaatimuksen sisältö ja allekirjoittaminen

Oikaisuvaatimuksessa, joka osoitetaan Pirkanmaan elinkeino-, liikenne- ja ympäristökeskukselle, on ilmoitettava seuraavat asiat:

- vaatimuksen tekijän nimi ja kotikunta
- päätös/lasku, johon oikaisua haetaan, miltä kohdin päätökseen/laskuun haetaan oikaisua, mitä muutoksia siihen vaaditaan tehtäväksi ja millä perusteilla muutosta vaaditaan
- postiosoite ja puhelinnumero, joihin asiaa koskevat ilmoituksen vaatimuksen tekijälle voidaan toimittaa.

Jos vaatimuksen tekijän puhevaltaa käyttää hänen laillinen edustajansa tai asiamiehensä tai jos vaatimuksen laatijana on joku muu henkilö, oikaisuvaatimuskirjelmässä on ilmoitettava myös tämän nimi ja kotikunta.

Oikaisuvaatimuksen tekijän, laillisen edustajan tai asiamiehen on allekirjoitettava oikaisuvaatimuskirjelämä.

Oikaisuvaatimuskirjelmän liitteet

Oikaisuvaatimuskirjelmään on liitettävä:

- päätös, lasku tai muu asiakirja, johon maksun periminen perustuu, alkuperäisenä tai jäljennöksenä
- asiamiehen valtakirja, mikäli asiamiehenä ei toimi asianajaja tai yleinen oikeusavustaja

Aika oikaisuvaatimuksen tekemiseen

Oikaisuvaatimus on tehtävä kuuden kuukauden kuluessa maksun määräämisestä (päätöksen tai laskun tekopäivästä).

Oikaisuvaatimuskirjelmän toimittaminen

Oikaisuvaatimuksen voi toimittaa elinkeino-, liikenne- ja ympäristökeskukselle henkilökohtaisesti, postitse maksettuna postilähetyksenä tai asiamiestä tai lähettiä käyttäen. Postittaminen tapahtuu lähettäjän vastuulla. Oikaisuvaatimuksen on saavuttava viranomaiselle virka-aikana ennen kuuden kuukauden määräajan päättymistä, jotta vaatimus voidaan tutkia. Jos määräajan viimeinen päivä on pyhäpäivä, lauantai, itsenäisyyspäivä, vapunpäivä, jouluaatto tai juhannusaatto, määräaika jatkuu kuitenkin vielä seuraavan arkipäivän virka-ajan päättymiseen.

Oikaisuvaatimukseen annettava päätös on maksuton.

Yhteystiedot

Pirkanmaan elinkeino-, liikenne- ja ympäristökeskus	
postiosoite	PL 297, 33101 TAMPERE
käyntiosoite	Yliopistonkatu 38, 33100 TAMPERE
puhelin	0295 020 600 / Liikenteen asiakaspalvelu (ark. klo 9 – 15)
sähköposti	kirjaamo.pirkanmaa@ely-keskus.fi
virka-aika	klo 8.00 – 16.15



— KULKUREITTI LOUHIMOLLE