



Ylä-Savon ympäristölautakunta  
ymparistonsuojelu@iisalmi.fi

Lausuntopyyntö 25.11.2024

## **Lausunto Loimaan Kivi Oy:n maa-aines- ja ympäristölupahakemuksesta Graniitti-tilalla 595-431-8-50**

Loimaan Kivi Oy hakee yhteiskäsittelylupaa 10 vuodeksi maa-ainesten ottoon ja louhintaan tilalle Graniitti RNo 595-431-8-50 Pielaveden kunnan Vaaraslahden kylässä noin 15 kilometriä Pielaveden kuntakeskuksesta pohjoiseen.

Alueella on tarkoitus louhia kalliota 100 000 m<sup>3</sup> 10 vuoden aikana. Keskimääräinen vuosiotto on 10 000 m<sup>3</sup>. Sivukiven murskausta on korkeintaan 6000 m<sup>3</sup> (50 000 tn) vuodessa. Ottamisalueen pinta-ala on 4 hehtaaria ja kaivualueen 2 hehtaaria. Louhimon alimmaksi syvyydeksi 10 vuoden oton jälkeen esitetään +150 mpy.

Meluselvityksen perusteella tarvekilouhinnan ja murskaustoiminnan aiheuttaman melun keskiäänitaso on lähimmällä yksityismaiden luonnonsuojelualueella suurimmillaan luonnonsuojelualueelle annetun ohjearvon tasoinen.

Alue ei sijaitse luokitellulla pohjavesialueella. Alueella on kaksi pohjaveden havaintoputkea. Lähialueen kaivokartoitus on tehty viidestä kaivosta ja kahdesta pintavesipisteestä. Talousvetenä käytettävien lähdekaivojen etäisyys ottamisalueesta on 500-600 m. Lähdekaivojen veden tuotto tulee muista suunnista kuin louhimon suunnasta eikä kallion ottotoiminnalla ole arvioitu olevan geologista yhteyttä ao. lähdekaivojen vesiin. Ottoalueen sadanta- ja sulamisvedet pumpataan kahden saostusaltaan kautta luonnon vesikiertoon. Saostusaltaat rakennetaan ottoalueen koillispuolelle. Louhinnan päätyttyä avolouhos täyttyy osittain vedellä.

Alueelle tehdyn luonto- ja maisemaselvityksen mukaan hankealueelta ei havaittu luonnonsuojelulain 29§:n mukaisia suojeltuja luontotyypppejä tai vesilain 2 luvun 11§:n mukaisia suojeltuja vesiluontotyypppejä. Alueella ei ole myöskään metsälain 10§:n mukaisia erityisen tärkeitä elinympäristöjä tai muita luonnon monimuotoisuuden kannalta merkittäviä kohteita. Kiinteistön lounaisosassa on viiltosaravaltainen kosteikko, joka on arvioitu muuksi huomionarvoiseksi luontokohteeksi. Hankealueen läheisyydessä on lisäksi luonnontilainen puustoinen räme, johon on arvioitu kohdistuvan vähäisiä vaikutuksia. Alueelta ei tehty havaintoja liito-oravasta. Alueen linnustoa ei luontoselvityksen ajankohdan takia voitu selvittää luotettavasti. Alueen länsirajalta tehtiin kuitenkin havainto mustarastaasta.

13.12.2024

Ottotoiminnan ei arvioida aiheuttavan kauniin maisemakuvan turmeltumista tai luonnon merkittävien kauneusarvojen tai erikoisten luonnonesiintymien tuhoutumista.

Hankkeen vaikutukset eivät ulotu lähimmille luonnonsuojelualueille eivätkä lähimmälle Natura-alueelle.

### **Alueen maankäytön suunnittelutilanne sekä suojelulliset arvot**

Alueella on voimassa Pielaveden itäosan rantaosayleiskaava, jossa hankealueella on kaavamerkintä M (maa- ja metsätalousvaltainen alue). Pohjois-Savon maakuntakaavojen yhdistelmässä alueella on EO2-merkintä (maa-ainesten ottoalue soran, moreenin ja hiekan ottoa sekä kallion louhintaa varten).

Hankealueen läheisyydessä ei sijaitse luokiteltuja pohjavesialueita. Lähin vesimuodostuma on louhinta-alueesta noin 480 metrin etäisyydellä sijaitseva Särkilampi, jonka pinta on tasolla +138 mpy.

Honkavuoren luonnonsuojelualue (YSA207834) sijoittuu noin 295 m päähän suunnitellusta ottoalueen rajalta lounaaseen ja Yijäkönmäen-Särkimäen metsä (YSA231467) on selvitysalueen rajalta noin 260 metriä koilliseen. Lähin Natura-alue on Hirvijärven lehto (FI0600005), joka sijaitsee noin 2 km luoteeseen. Natura-alueeseen sisältyy lehtojensuojeluohjelmaan kuuluva Hirvijärven lehto (LHO080283).

Alueelta ei ole tiedossa huomionarvoisten lajien esiintymätietoja.

### **Pohjois-Savon ELY-keskuksen kannanotto**

Pohjois-Savon ELY-keskuksella ei ole huomautettavaa lupahakemukseen.

Tämä asiakirja on sähköisesti hyväksytty viraston sähköisessä asianhallintajärjestelmässä. Asian on esitellyt ylitarkastaja Mika Welling ja ratkaissut Ympäristöylitarkastaja Antti Lammi.

Liitteet Ohjeita lupaviranomaiselle

13.12.2024

**Ohjeita lupaviranomaiselle:**

Lupaviranomaisen tulee vaatia riittävän hyvät lupa- ja suunnitelma-asiakirjat. Katso tarkemmin: Ympäristöhallinnon ohjeita 1/2009, Maa-ainesten kestävä käyttö, opas maa-ainesten ottamisen sääntelyä ja järjestämistä varten sekä maa-aineslain (555/1981) 5 §, 5 a §, 6.1 §, 11.1 § ja maa-ainesten ottamisesta annetun valtioneuvoston asetuksen (926/2005) 1 §, 2 §, 2 a §.

**Maa-ainesten kestävä käyttö, Opas maa-ainesten ottamisen sääntelyä ja järjestämistä varten Maankäytön suunnittelun ja suojeluarvojen huomion ottaminen**

*Valtakunnalliset suojeluohjelmat (mm. harjijensuojeluohjelma ym. suojeluohjelmat sekä luonnonsuojelu- ja natura-alueet, arvokkaat kallioalueet ja arvokkaat moreenimuodostumat)*

Ottamista ei tulisi sijoittaa harjijensuojeluohjelma-alueelle eikä valtakunnallisesti arvokkaiksi luokitelluille kallioalueille ja arvokkaille moreenimuodostumille. Mikäli kuitenkin ottoa osoitetaan ko. alueille, tulee olla yhteydessä myös ympäristöministeriöön.

- **Valtakunnallisesti arvokkaat kallioalueet Pohjois-Savossa**  
[Luonnon ja maisemansuojelun kannalta arvokkaat kallioalueet Pohjois-Savossa AY214 ss 1 – 21](#)
- **Valtakunnallisesti arvokkaat moreenimuodostumat**  
[http://www.ymparisto.fi/fi-FI/Luonto/Geologiset\\_muodostumat/Moreenimuodostumat](http://www.ymparisto.fi/fi-FI/Luonto/Geologiset_muodostumat/Moreenimuodostumat)

Maa-ainesten ottamistoiminta on rauhoitusmääräyksin pääsääntöisesti kielletty luonnonsuojelualueilla mistä syystä ottamistoimintaan on ennen maa-aineslain mukaisen luvan myöntämistä saatava luonnonsuojelulain mukainen myönteinen poikkeamispäätös.

**Maakuntakaava, yleiskaava, asemakaava**

Jos maa-ainesten ottaminen voi olla ristiriidassa yleis- tai asemakaavassa osoitetun käyttötarkoituksen kanssa, tulee lausunto pyytää tarvittaessa kunnan kaavoituksesta vastaavalta taholta (ks. maa-aineslain 3.2-3 §:t) sekä Pohjois-Savon maakuntakaavan taikka Kuopion seudun maakuntakaavan johdosta Pohjois-Savon liitolta ja/tai Kuopion kulttuurihistorialliselta museolta (ks. valtioneuvoston asetus maa-ainesten ottamisesta 926/2005 4 §).

- Pohjois-Savon maakuntakaavaan liittyvät selvitykset  
<http://www.pohjois-savo.fi/fi/psl/maakuntakaavoitus/PSMK/Selvitykset/Selvitykset.php>

**Muut huomioonotettavat selvitykset Pohjois-Savossa**

- Pohjois-Savon Poski - Pohjaveden suojelun ja kiviaineshuollon yhteensovittaminen  
[https://helda.helsinki.fi/bitstream/handle/10138/45000/PSAra4\\_2007.pdf](https://helda.helsinki.fi/bitstream/handle/10138/45000/PSAra4_2007.pdf)
- Pohjois-Savon Sokka - Maa-ainesten ottoalueiden tila ja kunnostustarveselvitys Pohjois-Savossa. Julkaisun pysyvä osoite on <http://urn.fi/URN:ISBN:978-952-257-153-3>
- Luonnon ja maisemansuojelun kannalta arvokkaat harjualueet Pohjois-Savossa,

13.12.2024

Ari Lytykäinen 2009.

## Pohjavedensuojelu pohjavesialueella toimittaessa

### ***Pohjaveden tarkkailuohjelma***

Maa-ainesten ottaminen ja murskaustoiminta pohjavesialueella edellyttää, että alueelle laaditaan pohjaveden pinnankorkeuden ja laadun tarkkailuohjelma. Pohjaveden pinnankorkeutta on seurattava 2-4 kertaa vuodessa toiminnan laajuudesta riippuen. Pohjaveden laatinäyte otetaan ennen toiminnan aloittamista, säännöllisesti toiminnan aikana (kerran vuodessa, mikäli ottotoimintaa on vuoden aikana ollut) sekä toiminnan loputtua. Pohjaveden pinnan- ja laaduntarkkailun laajuus (pohjaveden havaintoputkien määrä tarkkailussa) on tapauskohtaisesti harkittava toiminnan laajuuden ja sijainnin perusteella.

Maa-ainesten ottotoiminnan sekä murskaustoiminnan pohjavesivaikutusten tarkkailua varten on joko toiminta-alueella ja/tai toiminnan vaikutusalueella oltava yksi tai useampi laaduntarkkailuun soveltuva pohjaveden havaintoputki. Jotta pohjaveden havaintoputki soveltuu maa-ainestenoton ja murskaustoiminnan tarkkailuun, on siiviläputkiosuuden ulottuva putken pohjatasosta pohjavedenpinnan yläpuolelle asti. Havaintoputken tulee ulottua vähintään 4 metriä pohjaveden pinnan alapuolelle tai kallioon asti. Kaivuriasenteiset putket eivät sovellu pohjaveden laadun seurantaan. Mikäli maa-ainesten ottoalueille asennetaan uusia pohjaveden havaintoputkia, on kairauspöytäkirjat ja putkikortit lähetettävä tiedoksi pohjavesirekisterin (POVET, Avoin tieto -palvelu) ylläpitoa varten Pohjois-Savon ELY-keskukseen sähköpostiosoitteeseen [kirjaamo.pohjois-savo@ely-keskus.fi](mailto:kirjaamo.pohjois-savo@ely-keskus.fi).

Toiminta-alueen lähistöllä olevat mahdollisesti häiriintyvät kohteet kuten kaivot ja lähteet on kartoitettava. Mikäli toiminnan vaikutusalueella esiintyy lähteitä tai talousvesikaivoja, on ne tarvittaessa otettava mukaan tarkkailuohjelmaan.

Pohjavesinäytteenotto on tehtävä sertifioidun näytteenottajan toimesta. Näytteenotto tehdään havaintoputkista pääsääntöisesti pumppaamalla pienellä tuotolla vesi kirkkaaksi ennen näytteenottoa. Mikäli havaintoputken antoisuus on heikko, eikä näytettä voi ottaa pumppaamalla, on havaintoputki tyhjennospumpattava 1-2 päivää ennen näytteenottoa. Öljyhiilivetyjen analysointia varten otettavat näytteet otetaan noutimella pohjaveden pintaosasta ennen havaintoputken näytteenottopumppausta.

Maa-ainesten ottotoiminnan ja murskaustoiminnan vaikutuksia seurataan pohjavedestä seuraavin laatuparametrein: väri, sameus, happi, pH, sähkönjohtavuus, hiilidioksidi, kovuus, CODMn tai TOC, nitraattityppi, kloridi, sulfaatti, rauta, mangaani, öljyhiilivedyt (öljyhiilivetyjakeet C10-40 ja bensiinijakeet C5-10). Toiminnan aikana on varauduttava muutoksiin analyysivalikoimassa.

Tulokset on toimitettava vuosittain tiedoksi myös Pohjois-Savon ELY-keskukseen sähköpostiosoitteeseen [kirjaamo.pohjois-savo@ely-keskus.fi](mailto:kirjaamo.pohjois-savo@ely-keskus.fi).

### ***Pohjaveden suojelutoimenpiteet***

13.12.2024

Toimintaan tarvittavista laitteistosta ja kalustoista mahdollisesti aiheutuvat vuodot maaperään on estettävä jo ennalta asianmukaisilla suojuuksilla ja muilla varoimenpiteillä. Nestemäisten polttoaineiden, voiteluaineiden ja muiden pohjavedelle vaaraa aiheuttavien aineiden varastointialueet sekä kuljetus- ja maansiirtokaluston paikoitus, aggregaatti ja polttonesteiden jakelupaikka on sijoitettava tukitoiminta-alueelle. Tukitoiminta-alue on ensisijaisesti sijoitettava pohjavesialueen ulkopuolelle. Mikäli tukitoiminta-alue sijoitetaan pohjavesialueelle, on alueella oltava riittävä 4 metrin suojakerros pohjaveteen. Tukitoiminta-alue on varustettava vettä heikosti läpäisevällä pinnoitteella tai suojakalvolla. Mikäli alueella säilytetään öljytuotteita, on säiliöiden oltava kaksoisvaipallisia tai ne on sijoitettava niiden tilavuutta vastaavaan katoksella varustettuun suoja-altaaseen. Polttonesteiden jakelulaitteistossa on oltava järjestelmä ylitäytön estämiseksi. Mahdollisuus tukitoiminta-alueen sijoittamiseen pohjavesialueelle on tarkasteltava tapauskohtaisesti.

Mikäli toiminnassa käytetään siirrettävää murskauslaitosta ja moottoroituja seuloja, on myös niiden alla oleva maaperä suojattava suojarakenteilla öljy- ja polttoainevahinkojen varalta.

Pohjaveden suojarakenteet tulee rakentaa ja/tai niiden toimiminen tarkistaa aina ennen toimintajakson aloittamista. Toimintajaksojen ulkopuolella ei alueella saa säilyttää tarpeettomia polttoainesäiliöitä tai muuta toimintaan liittyvää kalustoa, joista voi aiheutua vaaraa pohjaveden laadulle.

Laitteiden ja ajoneuvojen huolto on tehtävä pohjavesialueen ulkopuolella. Mikäli huolto joudutaan tekemään pohjavesialueella, on huoltoalueelle varattava imeytysmattoja tai vastaavia alustoja, joilla voidaan estää vuotojen pääsy maaperään ja pohjaveteen. Toiminta-alueelle on tehtävä valmiussuunnitelma vahinkotapausten varalle.

## Jälkihoitotoimenpiteet

Maa-ainesten oton jälkihoitotoimenpiteet ja alueen jälkikäyttö tulee olla esitettynä maa-ainesottosuunnitelmassa. Maa-ainesten ottoalueelle on vähintään muodostettava kunnollinen kasvualusta kasvillisuudelle, mikäli muuta jälkikäyttöä ei ole alueelle esitetty. Murskaustoiminnan ja varastoinnin takia on lupamääräyksiin liitettävä ehto alueen kunnostuksesta toiminnan päättyessä. Rakennetut suojuukset tulee purkaa ja muovikalvot tulee poistaa. Tiivistyneet tienpohjat, varastokasojen pohjat, asfalttiaseman pohja ja murskausaseman pohja tulee möyhiä ja pehmentää toiminnan loputtua, sillä tiivis maaperä läpäisee vettä huonosti ja vähentää siten muodostuvan pohjaveden määrää. Kasvillisuuden juurtuminen tällaisille alueille on hitaampaa kuin muualla.

Pohjavesialueella toimittaessa ei luonnollista kasvillisuuden palauttamista katsota riittäväksi toimenpiteeksi, vaan alueelle on jälkihoitotoimenpiteenä muodostettava kunnollinen kasvualusta ja puusto palautettava siementämällä ja istuttamalla. Jälkihoito voidaan tällöin suorittaa esimerkiksi seuraavan ohjeistuksen mukaisesti:

Pohjatasolle ja luiskiin levitetään noin 20-30 cm vahvuinen kerros keskikarkeaa tai karkeaa hiekkaa. Hiekkakerroksen päälle levitetään noin 5 cm vahvuinen kerros humusta, joka sekoitetaan hiekkakerroksen pintaosaan. Tähän tarkoitukseen voidaan käyttää alueelta kuorittua pintamaata tai muualta tuotua tarkoitukseen sopivaa tutkittua humusta. Hiekka voidaan ottaa kaivualueelta tai tarvittaessa tuoda muualta. Hiekkaisella maalla humus sekoitetaan suoraan pohjamaan pintaosaan. Pohjavesialueella levitettävä

13.12.2024

pintamateriaali ei saa olla liian hienorakeista, sillä hienorakeinen maalaji vähentää pohjaveden muodostumista ja soveltuu huonosti kasvillisuuden kasvualustaksi. Kasvillisuus palautetaan istuttamalla ja kylvämällä.

Törmäpääskyjen kolopesä-yhdyskuntia ei saa tuhota pesimäaikana (ks. luonnonsuojelulain 1096/1996 38.1 § ja 39.1 §). Paahteisille, etelään avautuville rinteille voidaan jättää muutaman aarin kokoisia avoimia hiekkalaikkuja, mikäli tämä ei muodosta riskiä pohjavesille. Tällä voidaan edistää paahteisuutta suosivan kasviston elinmahdollisuuksia.

Kokonaisuudessaan jälkihoitotoimenpiteet on aina suoritettava ennen luvan päättymistä.

### **Kaivannaisteollisuuden jätehuoltoa koskeva direktiivin 2006/21/EY huomioiminen maa-ainestenotossa**

Pääsääntönä on, että kaivannaisjätteen jätehuoltosuunnitelma hyväksytään ympäristöluvan yhteydessä. Mikäli maa-ainestenottohanke ei vaadi ympäristölupaa, jätehuoltosuunnitelma hyväksytään osana maa-aineslupaa ja jätehuoltosuunnitelma tulee tällöin sisällyttää lupahakemukseen tai sen liitteeksi => osana ottamissuunnitelmaa (ks. maa-aineslain 5 a § 347/2008). Kaivannaisjätteen jätehuoltosuunnitelman tavoitteet ja suunnitelma sisältö käyvät tarkemmin ilmi kaivannaisjätteistä annetun valtioneuvoston asetuksen 379/2008 3 ja 4 §:stä. Kaivannaisjätteitä voivat olla esim. kaivualueen pintamaat, sivukivet ja vastaavat, jos niitä ei käytetä tai voida käyttää hyödyksi jokseenkin välittömästi ja suunnitelmallisesti esimerkiksi ottamisalueiden jälkihoidossa. Lomakkeet löytyvät suomi.fi – lomakepalvelusta <http://www.suomi.fi/>

### **Päätös ja sen lähettäminen tiedoksi ja kirjaaminen sähköiseen NOTTO-tietokantaan**

Lupaehtojen valvonnan helpottamiseksi lupaehdot tulee eritellä lupapäätöksessä. Asiasta tehtävät lupapäätökset asiakirjoineen ja karttoineen pyydetään lähettämään Pohjois-Savon elinkeino- liikenne ja ympäristökeskukselle sähköisenä.

Kunnan tulee kirjata, heti päätöksen teon jälkeen, kaikki maa-ainesluvut (myös kielteiset luvat) NOTTO-tietokantaan, ympäristöhallinnon sähköisessä ympäristössä olevalla lomakkeella, joka löytyy [www.suomi.fi](http://www.suomi.fi) sivustolta. *Lupapäätös suunnitelmakarttoineen tulee liittää mukaan lomakkeen liitetiedostona.*

Maa-ainestenoton ilmoituslomakkeet ottajille ja maa-ainestenoton kotitarveoton ilmoituslomake löytyvät [www.suomi.fi](http://www.suomi.fi) sivustolta.

Lisätietoja antaa: Antti Lammi  
[antti.lammi@ely-keskus.fi](mailto:antti.lammi@ely-keskus.fi)  
puh.0295 026 819

Jussi Aalto  
[jussi.aalto@ely-keskus.fi](mailto:jussi.aalto@ely-keskus.fi)  
puh. 0295 026 776

Lisätietoja ja yhteenvetoja NOTOSTA antaa:  
Risto Käsäkoski  
Pohjanmaan ELY-keskus,

Lausunto

7 (7)

13.12.2024

POSELY/3159/2024

[risto.kansakoski@ely-keskus.fi](mailto:risto.kansakoski@ely-keskus.fi)  
puh. 0295 020 008

Tämä asiakirja POSELY/3159/2024 on hyväksytty sähköisesti / Detta dokument POSELY/3159/2024 har godkänts elektroniskt

Esittelijä Welling Mika 13.12.2024 14:36

Ratkaisija Lammi Antti 13.12.2024 14:44





YLÄ-SAVON YMPÄRISTÖLAUTAKUNTA  
PL 10  
74101 IISALMI

## LAUSUNTO LOIMAAN KIVI OY:N YHTEISLUPAHAKEMUS GRANIITTI

Lausunto IIS/265/11.01.00.07/2023 pyydetään toimittamaan Ylä-Savon ympäristölautakunta, PL 10, 74101 IISALMI ja/tai sähköpostitse [tiina.hujanen@iisalmi.fi](mailto:tiina.hujanen@iisalmi.fi) 3.1.2025 mennessä.

**Asia** Ylä-Savon ympäristölautakunta pyytää Pielaveden terveydensuojeluviranomaisen lausuntoa, jona nyt toimii Tervon kunnan ympäristöterveyspalvelut, viireillä olevaan yhteislupahakemukseen, joka koskee maa-aines- ja ympäristölupaa kiinteistöllä Graniitti (kiinteistötunnus 595-431-8-50) Loimaan Kivi Oy.

**Taustaa** Loimaan Kivi Oy:n hakee yhteiskäsittelylupa 10 vuodeksi maa-ainesten ottoon ja louhintaan 100 000 m<sup>3</sup> kokonaisottomäärälle ja sivukiven murskaukseen tilalla Graniitti RNo 595-431-8-50. Toiminta-alue sijaitsee Pielaveden kunnassa Vaaraslahden kylässä noin 15 km päässä Pielaveden keskustasta pohjoiseen.

Loimaan Kivi Oy louhii ja jalostaa tarvekiveä. Tarvekiven louhinnassa kalliosta irrotetaan kameja, jotka paloitellaan määrämittäisiksi ja -muotoisiksi jatkojalostettaviksi blokeiksi ja edelleen käyttötarkoituksen mukaisiksi kivituoiteiksi. Lohkareet irrotetaan kalloin luontaista rakoilua hyödyntäen vaijerisahauksella ja kii-laamalla, tarvittaessa poraamalla ja räjäyttämällä. Tuotannossa muodostuva pienempi graniittilouhe murskataan kysynnän mukaisesti sepeliksi. Osa kivi-murskeesta käytetään louhimon kulkuväylien ja varastoalueiden pintaamiseen.

Keskimääräinen vuosiotto on 10 000 m<sup>3</sup>, poiskuljetettavan tarvekiven määrä on noin 4 000 m<sup>3</sup>, kysynnän mukaan vuotuinen poiskuljetettava määrä voi vaihdella. Sivukiven murskausta on korkeintaan 6 000 m<sup>3</sup> (50 000 tn) vuodessa. Ottamisalueen pinta-ala on 4 ha ja kivalueen kaivualue 2 ha.

Poraaminen tehdään arkisin klo 7:00-21:00, räjäytykset klo 8:00-16:00, rikotus klo 8:00-18:00 ja murskaaminen klo 7:00-22:00 välisenä aikana. Kuormaaminen ja kuljetus tehdään ma-la klo 7:00-22:00. Heinäkuussa ei ole toimintaa.

Pohjois-Savon maakuntakaavassa 2030 alue on vahvistettu merkinnällä EO 02 (25.691 Särkilampi) varattu kallionlouhintaa varten.

Louhinta-alueen lähin asuinrakennus on noin 400 m päässä ja lomarakennus noin 750 m päässä. Lähialueen kiinteistöille meluselvityksen mukaan tarkevivilouhinnan ja murskaustoiminnan aiheuttaman melun keskiäänitasot jäävät alle

Tervon kunta / Ympäristöterveyspalvelut			
Suonenjoen toimipiste: Ainonkatu 4 77600 SUONENJOKI	+ 358 44 7499 400 + 358 44 7499 420 + 358 44 7499 421 + 358 44 7499 422	Pielaveden toimipiste: Puustellintie 35 72400 PIELAVESI	+ 358 44 7499 423 <a href="mailto:ymparistoterveys@tervo.fi">ymparistoterveys@tervo.fi</a>



raja-arvon (asuinrakennus 55 dB(A) ja lomarakennus 45 dB(A)). Lähimpien yksityismaiden luonnonsuojelualueiden melutaso on VNp 993/1992 luonnonsuojelualueelle annetun ohjearvon tasoinen. Louhimon kallioseinämät ja maaston muodot estävät melun leviämistä ja etäisyydet häiriintyviin kohteisiin ovat riittävän pitkät toimintaan nähden.

Suunnitelma-alueelta liikennöidään metsäautotietä, joka johtaa Pielavesi-Kiuruvesi väliselle maantielle no 561.

Suunnittelualue ei sijoitu luokitelluille pohjavesialueille. Alueella on 2 pohjavedenhavaintoputkea. GTK on kartoittanut alueen kaivot ja lähdekaivot. Ottoalueen sade- ja sulamisvedet pumpataan kahden saostusaltaan kautta luonnon vesikiertoon. Saostusaltat rakennetaan ottoalueen koillispuolelle. Louhinnan päätyttyä avolouhos täyttyy osittain vedellä.

## Lausunto

Tervon kunnan ympäristöterveyspalvelut toimiessaan Pielaveden kunnan ympäristöterveysviranomaisena esittää lausuntonaan Ylä-Savon ympäristölautakunnan lausuntopyyntöön, joka koskee Loimaan kivi Oy:n yhteisluvahakemusta kiinteistöllä Graniitti (kiinteistötunnus 595-431-8-50) Dnro IIS/265/11.01.00.07/2023 seuraavaa:

Saostusaltaiden toimivuutta/veden viipymää on seurattava, että saadaan selville luonnon vesikiertoon pumpattavan veden aiheuttama kuormitus luontoon/päästöt vesistöön ja sitä kautta vaikutukset vesieliöstöön. Mahdolliset raskasmetallien kertymiset ja rikastuminen ihmisravintona käytettäviin alapuolisten vesistöjen vesieliöihin kuten esimerkiksi kaloihin.

Toimijalle tulee päätöksessä asettaa tarkkailuvelvoite, että lähialueiden talousveden saatavuus turvataan lähialueiden lähteistä ja kaivoista sekä kartoitettujen talousvesikaivojen talousvedenlaatua sekä riittävyttä tulee seurata tarkkailuvelvoitteen mukaisesti, että talousvesi täyttää vedet *Sosiaali- ja terveysministeriön asetus pienten yksiköiden talousveden laatuvaatimuksista ja valvontatutkimuksista (STMa 401/2001)*. Vedenottoaikat ja lähde-/talousveden laadun säilyminen tulee varmistaa ennen laajennetun toiminnan aloittamista sekä turvata toiminnan aikana ja toiminnan jälkeen.

Valuma- ja vaikutusalueella olevien alapuolisten vesistöjen uimaveden (*sosiaali- ja terveysministeriön asetus pienten yleisten uimarantojen uimaveden laatuvaatimuksista ja valvonnasta 354/2008*) sekä elintarvikkeiden pintakasteluun käytettävän veden laatu (*maa- ja metsätalousministeriön asetus alkutuotannolle elintarviketurvallisuuden varmistamiseksi asetettavista vaatimuksista 134/2006*) tulee varmistaa säännöllisin näytteenotoin toiminnan kestäessä. Vesien laadun tulee täyttää asetusten mukaiset laatusuositukset ja –vaatimukset.

Tervon kunta / Ympäristöterveyspalvelut			
Suonenjoen toimipiste: Ainonkatu 4 77600 SUONENJOKI	+ 358 44 7499 400 + 358 44 7499 420 + 358 44 7499 421 + 358 44 7499 422	Pielaveden toimipiste: Puustellintie 35 72400 PIELAVESI	+ 358 44 7499 423 <a href="mailto:ymparistoterveys@tervo.fi">ymparistoterveys@tervo.fi</a>



Mahdollisten pitkien kuivien- ja poutakausien aikana kertyvien sakkojen, saostusaltaisiin pumpattujen vesien mukana joutuneet kiintoainesten konsentraatioiden kuivuminen ja irtoaminen mm. rankkasateiden ja pitkien sadekausien seurauksena ja takaisin luontoon palautettavien vesikiertoon kulkeutuvien aineiden pitoisuudet tulee selvittää ja mahdollisista muistakin ilmastollisista ja luonnon olosuhteista johtuvia lisätutkimusvelvoitteita tulee määrätä tehtäväksi ilmiön jälkeen vuotuisten tarkkailuvelvoitteiden mukaisten säännöllisten tutkimusten lisäksi. Saostusaltaista altaan alapuoliseen maaperään mahdollisesti konsentroitunutta raskasmetallipitoisuutta tulee seurata, toimijalle asetettavan seurantavelvoitteen mukaisesti. Lisäksi toimijalle tulee asettaa velvoite siitä, että toiminnan loputtua toimija on velvollinen puhdistamaan mahdollisesti pilaa-mansa saostusalueen maaperän raskasmetallipitoisuuksien, ravinteiden (mm. typpi ja fosfori) osalta sille tasolle kuin millä se on ollut ennen toiminnan aloittamista.

Ympäristökeskusten laatimien vesienhoitosuunnitelmien, kuten Vuoksen vesistön vesienhoitosuunnitelma kulloinkin voimassa olevien vaatimukset tulee täyttyä. Lisäksi Valtioneuvoston periaatepäätösten mukaiset Vesiensuojelun suuntaviivat tulee ottaa huomioon.

Mahdollinen veden mukana kulkeutuvat toiminnan seurauksena kalliosta irronneet raskasmetallipitoisuudet saattaa lisääntyä toimintapaikan saostusaltaan kautta luonnon vesikiertoon palautettavan veden vaikutusalueen alapuolisten vesistöjen vesieliöissä ja kertyä petokaloihin. Niitä kalliosta irronneita raskasmetalleja tulee seurata säännöllisesti.

Tehdyistä tutkimuksista vuosittain tulokset tulee saattaa tiedoksi myös vaikutusalueen piirissä asuville. Mahdolliset saostusalueiden mahdollisesti koho- neet raskasmetalli ja ravinnepitoisuudet tulee alueen käytön päättymisen jäl- keen seurata ja tarvittaessa ryhtyä tarvittaviin puhdistus-/korjaustoimenpiteisiin. Tästä saattaa olla terveyshaittaa, jos hiukkaskoko on pieni. Toimija on velvoi- tettava pitämään huolta alueesta ja sen turvallisuudesta sekä kunnosta myös tuotannon loputtua (avolouhoksen täyttyminen vedellä ja sen riskit alueella liik- kuville).

Yleisesti tulee ottaa huomioon kulloinkin voimassa olevan lainsäädännön vaa- timukset.

Toiminnassa muodostuva pöly tulee minimoida ja käyttää pölyä sitovia mene- telmiä sekä parasta tekniikka pölyn irtoamisen ja leviämisen estämiseen. Maa- ainesten lastauksesta, kuljetuksesta sekä alueelle johtavasta liikenteestä ai- heutuvaa tiestä ja toiminnasta nousevaa pölyä tulee sitoa. Toiminnasta aiheu- tuvasta pölystä ei saa aiheutua terveyshaittaa.

Kallion porauksessa, räjäytyksessä ja mahdollisessa kiviaineksen rikotuk- sessa ja murskauksessa muodostuva äänitaso tulee pysyä kulloinkin

Tervon kunta / Ympäristöterveyspalvelut			
Suonenjoen toimipiste: Ainonkatu 4 77600 SUONENJOKI	+ 358 44 7499 400 + 358 44 7499 420 + 358 44 7499 421 + 358 44 7499 422	Pielaveden toimipiste: Puustellintie 35 72400 PIELAVESI	+ 358 44 7499 423 <a href="mailto:ymparistoterveys@tervo.fi">ymparistoterveys@tervo.fi</a>



voimassa olevan lainsäädännön asettamissa rajoissa. Lupahakemuksessa esitettyjä toiminta-aikoja tulee noudattaa.

*Terveydensuojelulain (763/1994)* tarkoituksena on väestön ja yksilön terveyden ylläpitäminen ja edistäminen sekä ennalta ehkäistä, vähentää ja poistaa sellaisia elinympäristössä esiintyviä tekijöitä, jotka voivat aiheuttaa terveyshaittaa (terveydensuojelu).

*Terveydensuojelulaissa (763/1994)* tarkoitetaan terveyshaitalla ihmisessä todettavaa sairautta, muuta terveydenhäiriötä tai sellaisen tekijän tai olosuhteen esiintymistä, joka voi vähentää väestön tai yksilön elinympäristön terveellisyttä.

*Terveydensuojelulain (763/1994)* yleisissä periaatteissa on todettu, että elinympäristöön vaikuttava toiminta tulee suunnitella ja järjestää siten, että väestön ja yksilön terveyttä ylläpidetään ja edistetään.

Lisäksi elinympäristöön vaikuttavaa toimintaa on harjoitettava siten, että terveyshaittojen syntyminen mahdollisuuksien mukaan estyy.

Lisäksi terveydensuojelulaissa todetaan, että milloin asunnossa tai muussa oleskelutilassa esiintyy melua, tärinää, hajua, valoa, mikrobeja, pölyä, savua, liiallista lämpöä tai kylmyyttä taikka kosteutta, säteilyä tai muuta niihin verrattavaa siten, että siitä voi aiheutua terveyshaittaa asunnossa tai muussa tilassa oleskelevalle, toimenpiteisiin haitan ja siihen johtaneiden tekijöiden selvittämiseksi, poistamiseksi tai rajoittamiseksi on ryhdyttävä viipymättä.

Kunnan terveydensuojeluviranomainen voi velvoittaa sen, jonka vastuulla haitta on, ryhtymään viipymättä tarvittaviin toimenpiteisiin terveyshaitan ja siihen johtaneiden tekijöiden selvittämiseksi, poistamiseksi tai rajoittamiseksi.

Jos terveyshaitta on ilmeinen ja on syytä epäillä sen aiheuttavan välitöntä vaaraa, haittaa ei voida korjata tai jos terveydensuojeluviranomaisen määräystä haitan poistamiseksi ei ole noudatettu, eikä muita tämän lain mukaisia toimenpiteitä ole pidettävä riittävinä, terveydensuojeluviranomainen voi kieltää tai rajoittaa asunnon tai muun oleskelutilan käyttöä.

Kaikki tutkimustulokset tulee toimittaa myös Pielaveden kunnan ympäristöterveydenhuoltoviranomaiselle tiedoksi osoitteeseen [ymparistoterveys@tervo.fi](mailto:ymparistoterveys@tervo.fi) tai Tervon kunnan ympäristöterveyspalvelut, Tervontie 4, 72210 TERVO.

Muilta osin ei Tervon kunnan ympäristöterveydenhuollon/ terveydensuojeluviranomaisen näkökulmasta ole lausuttavaa esitettyihin Ylä-Savon ympäristölautakunnan lausuntopyyntö asiakirjoista ilmenneisiin seikkoihin, joka koskee Loimaan kivi Oy:n yhteislupahakemusta kiinteistöllä Graniitti (kiinteistötunnus 595-431-8-50) Dnro IIS/265/11.01.00.07/2023.

Tervon kunta / Ympäristöterveyspalvelut			
Suonenjoen toimipiste: Ainonkatu 4 77600 SUONENJOKI	+ 358 44 7499 400 + 358 44 7499 420 + 358 44 7499 421 + 358 44 7499 422	Pielaveden toimipiste: Puustellintie 35 72400 PIELAVESI	+ 358 44 7499 423 <a href="mailto:ymparistoterveys@tervo.fi">ymparistoterveys@tervo.fi</a>



Meri Hirvonen  
ma. ympäristöterveystarkastaja

Liisa Ruuska  
ympäristöterveystarkastaja

Tervon kunta / Ympäristöterveyspalvelut			
<b>Suonenjoen toimipiste:</b> Ainonkatu 4 77600 SUONENJOKI	+ 358 44 7499 400 + 358 44 7499 420 + 358 44 7499 421 + 358 44 7499 422	<b>Pielaveden toimipiste:</b> Puustellintie 35 72400 PIELAVESI	+ 358 44 7499 423 <a href="mailto:ymparistoterveys@tervo.fi">ymparistoterveys@tervo.fi</a>

Kuopion kaupunki  
Kulttuurihistoriallinen museo  
Pohjois-Savon alueellinen vastuumuseo

12.12.2024

Asianro 8461/11.04.00/2024

Ylä-Savon ympäristölautakunta

Lausuntopyyntö 25.11.2024

**Pielavesi, lausunto Loimaan kivi Oy:n maa-aines- ja ympäristölupahakemuksesta**

Pohjois-Savon alueelliselta vastuumuseolta on pyydetty lausuntoa otsikossa mainitusta yhteislupahakemuksesta, joka koskee kiinteistöä 595-431-8-50 Graniitti. Alueella on tarkoitus louhia kalliota ja murskata sivukiveä. Vastuumuseo on tutustunut hakemusasiakirjoihin ja toteaa ettei sillä ole oman toimialansa osalta huomautettavaa hakemukseen.

Helka Väisänen  
museonjohtaja

Piritta Häkälä  
intendentti

Asiakirja on allekirjoitettu sähköisesti Kuopion kaupungin asianhallintajärjestelmässä. Allekirjoituksen oikeellisuuden voi todentaa kirjaamosta.

Tiedoksi

Ylä-Savon ympäristölautakunta  
Museovirasto  
Pohjois-Savon ELY-keskus

## Hujanen Tiina

---

**Lähettäjä:** Rummukainen Mikko <mikko.rummukainen@pohjois-savo.fi>  
**Lähetetty:** torstai 19. joulukuuta 2024 12.32  
**Vastaanottaja:** Hujanen Tiina  
**Aihe:** VS: Lausuntopyyntö Loimaan Kivi Oy:n maa-aines- ja ympäristölupahakemus

Hei, kiitos lausuntopyyntöä.

Suunnittelualue on osoitettu Pohjois-Savon maakuntakaavassa 2030 merkinnällä eo2 25.691 Särkilampi, maa-ainestenottoalue kallionlouhintaa varten.  
Maakuntakaavoituksen näkökulmasta Pohjois-Savon liitolla ei ole asiaan huomautettavaa.

Ystävällisin terveisin

**Mikko Rummukainen**  
Maakuntasuunnittelija, 044 714 2655  
[mikko.rummukainen@pohjois-savo.fi](mailto:mikko.rummukainen@pohjois-savo.fi)

Pohjois-Savon liitto  
Sepänkatu 1 A, 70100 KUOPIO



**Pohjois-Savon I**

---

**Lähettäjä:** Hujanen Tiina <tiina.hujanen@iisalmi.fi>  
**Lähetetty:** maanantai 25. marraskuuta 2024 10.09  
**Vastaanottaja:** Rummukainen Mikko <mikko.rummukainen@pohjois-savo.fi>  
**Aihe:** Lausuntopyyntö Loimaan Kivi Oy:n maa-aines- ja ympäristölupahakemus

Hei!

Pyydän Pohjois-Savon liiton lausuntoa 3.1.2025 mennessä.

Ystävällisin terveisin,

Tiina Hujanen  
ympäristönsuojelutarkastaja

puh. 0400 173 345  
s-posti: [tiina.hujanen@iisalmi.fi](mailto:tiina.hujanen@iisalmi.fi)

Ylä-Savon ympäristölautakunta  
Iisalmen kaupunki  
Käyntiosoite: Puustellintie 10, 72400 Pielavesi  
Postiosoite: PL 10, 74101 Iisalmi



Ylä-Savon ympäristölautakunta  
YMPÄRISTÖNSUOJELUPALVELUT

IISALMI





**Paikka** Kunnantalo, kunnanhallituksen huone

**Aika** 10.12.2024 klo 17:00 - 19:43

**Saapuvilla olleet jäsenet**

Kolehmainen Pasi	puheenjohtaja
Masalin Kari	varapuheenjohtaja
Hirvasoja Marja-Riina	jäsen
Partanen Susan	jäsen
Rantala Erja	jäsen
Rytkönen Onni	jäsen
Salmi Juha	jäsen

**Poissa**

**Muut saapuvilla olleet**

Hakulinen Veli-Tuomas	kunnanhallituksen edustaja
Määttä Mirja	hallinnon asiantuntija, pöytäkirjanpitäjä
Vainikainen Juha	ympäristön ja asumisen johtaja

**Asiat** §§ 147-160

**Allekirjoitus** Sähköisesti Visma Sign 12.12.2024

Pasi Kolehmainen puheenjohtaja	Mirja Määttä pöytäkirjanpitäjä
-----------------------------------	-----------------------------------

**Pöytäkirja tarkastettu** Sähköisesti Visma Sign 12.12.2024

Onni Rytkönen	Juha Salmi
---------------	------------

**Pöytäkirja on pidetty yleisesti nähtävillä** Pielaveden kunnan yleisessä tietoverkossa 13.12.2024

Mirja Määttä  
hallinnon asiantuntija



D/444/11.01.00/2024

## 153 § Lausuntopyyntö Loimaan Kivi Oy:n maa-aines- ja ympäristölupahakemuksesta

Ympäristön ja asumisen lautakunta 10.12.2024 § 153

Ylä-Savon ympäristölautakunta pyytää Pielaveden kunnan kaavoituksen lausuntoa vireillä olevasta maa-aines- ja ympäristölupahakemuksesta. Loimaan Kivi Oy hakee yhteiskäsittelylupaa 10 vuodeksi maa-ainesten ottoon ja louhintaan 100 000 m<sup>3</sup> kokonaisottomäärälle ja sivukiven murskaukseen tilalle Graniitti 595-431-8-50 Pielaveden kunnan Vaaraslahden kylässä noin 15 kilometriä Pielaveden kuntakeskuksesta pohjoiseen. Hakijalla on maanomistajan suostumus luvan hakemiseen. Alueella on ollut aiemmin Euro Granit Oy:n maa-aines- ja ympäristölupa. Hakemus sisältää myös MAL 21 §:n ja YSL 199 §:n mukaisen hakemuksen toiminnan aloittamisesta ennen päätöksen lainvoimaiseksi tuloa.

Loimaan Kivi Oy louhii ja jalostaa tarvekiveä. Tarvekiven louhinnassa kallioista irrotetaan kameja, jotka paloittellaan määrämittäisiksi ja -muotoisiksi blokeiksi (lohkareiksi). Ottamisalueen pinta-ala on 4 ha ja kaivualueen 2 ha.

Alue on vahvistetussa Pohjois-Savon maakuntakaavassa 2030 EO 02 (25.691 Särkilampi) merkinnällä varattu kallionlouhintaa varten. Suunnitelma-alueelle johtaa Pielavesi-Kiuruvesi väliseltä maantieltä no 561 metsäautotie. Suunnitelma-alue ei sijoitu ympäristöhallinnon luokittelmalle pohjavesialueelle. Alueella on kaksi pohjavedenhavaintoputkea. GTK on kartoittanut alueen kaivot ja lähdekaivot.

Valmistelija: ympäristön ja asumisen johtaja Juha Vainikainen

### **Ympäristön ja asumisen johtajan päätösehdotus:**

Ympäristön ja asumisen lautakunta päättää lausua seuraavaa:

Hakemuksen mukaisella toiminta-alueella on voimassa Pielaveden itäosan rantaosayleiskaava, jossa alue on maa- ja metsätalousvaltaista aluetta (M).

Itäosan rantaosayleiskaava on oikeusvaikutteinen sen ranta-alueilla. Kaikki kaavoituksessa tehtyt luonto-, muinaismuisto-, ym. selvitykset on kohdennettu ranta-alueille.



Hakemuksen mukaisen toiminta-alueen läheisyyteen sijoittuu Särkilampi sekä kaksi luonnonsuojelualuetta (SL). Toinen luonnonsuojelualueista sijoittuu Särkilammen pohjois-itäpuoliselle rannalle. Rantarakentamista ei ole osoitettu Särkilammelle.

Louhittavasta alueesta lähimmät kaavassa osoitetut rakennuspaikat sijaitsevat Ison- ja Pienen täilammen, sekä Yijäkönjärven rannoilla. Etäisyyttä näihin on yli kilometri. Olemassa olevaa asutusta sijaitsee lähimmillään Mäkikylän alueella n. 300 metrin etäisyydellä.

**Päätös:**

Hyväksyttiin.

Tiedoksi Ylä-Savon ympäristölautakunta



## MUUTOKSENHAKUOHJEET

## MUUTOKSENHAKUKIELTO

Koska päätös koskee vain valmistelua tai täytäntöönpanoa, kuntalain 136 §:n nojalla tästä päätöksestä ei saa tehdä oikaisuvaatimusta eikä kunnallisvalitusta.

*Lisätietoja* ympäristön ja asumisen johtaja Juha Vainikainen  
040 489 4834, juha.vainikainen@pielavesi.fi

*Yhteystiedot* Pielaveden kunta  
*Postiosoite* Puustellintie 18, 72400 PIELAVESI  
*sähköposti* kunta@pielavesi.fi

**Oikaisuvaatimus-  
viranomaisen** Pielaveden kunta/ Ympäristön ja asumisen palvelualue  
Puustellintie 10, 72400 PIELAVESI kunta@pielavesi.fi

Ympäristön ja asumisen palvelualueen toimipiste on avoinna ma - pe  
9.00-12.00 ja 13.00-15.00

Pielaveden kunnan kirjaamo (Puustellintie 18, Pielavesi) on avoinna ma  
8.00-15.30 ja ti-pe 9.00-14.30.

Lisätietoja: Ympäristön ja asumisen johtaja Juha Vainikainen,  
juha.vainikainen@pielavesi.fi, 040 489 4834

**Pöytäkirja  
nähtävänä** Pöytäkirja nähtävänä kunnan yleisessä tietoverkossa 13.12.2024

## Tiedoksianto

Asianosaiset: Ylä-Savon ympäristölautakunta

Annettu tiedoksi sähköisesti

Päivämäärä: 13.12.2024

Vastaanottajat:

## KUULUTUS

Maa-aines- ja ympäristölupahakemus Dnro IIS/265/11.01.00.07/2023

### Kuulutuksen julkaisupäivä

27.11.2024

### Hakemuksen tiedoksisaantipäivä

Hakemuksen tiedoksisaannin katsotaan tapahtuneen seitsemäntenä päivänä kuulutuksen julkaisemisajankohdasta eli 4.12.2024.

### Hakija

Loimaan Kivi Oy

### Asia

Maa-aines- ja ympäristölupahakemus kiinteistöllä Graniitti (kiinteistötunnus 595-431-8-50)

### Hakemuksen pääasiallinen sisältö

Loimaan Kivi Oy hakee yhteiskäsittelylupaa 10 vuodeksi maa-ainesten ottoon ja louhintaan 100 000 m<sup>3</sup> kokonaisottomäärälle ja sivukiven murskaukseen tilalle Graniitti RNo 595-431-8-50 Pielaveden kunnan Vaaraslahden kylässä noin 15 kilometriä Pielaveden kuntakeskuksesta pohjoiseen. Hakijalla on maanomistajan suostumus luvan hakemiseen. Alueella on ollut aiemmin Euro Granit Oy: maa-aines- ja ympäristölupa. Hakemus sisältää myös MAL 21 §:n ja YSL 199 §:n mukaisen hakemuksen toiminnan aloittamisesta ennen päätöksen lainvoimaiseksi tuloa.

Loimaan Kivi Oy louhii ja jalostaa tarvekiveä. Tarvekiven louhinnassa kalliosta irrotetaan kameja, jotka paloitellaan määrämittäisiksi ja -muotoisiksi blokeiksi (lohkareiksi). Blokit jatkojalostetaan mm. hautakiviksi, rakennus- ja sisustus kiviksi sekä muiksi erilaisiksi kivit tuotteiksi. Lohkareet irrotetaan kallion luontaista rakoilua hyödyntäen varovaisella vajerisahauksella ja kiilamaalla, tarvittaessa myös poraamalla ja räjäyttämällä. Tuotannon ohessa muodostuva pienempi graniittilouhe murskataan kysynnän mukaisesti sepeliksi. Osa kivimurskeesta käytetään louhimon kulkuväylien ja varastoalueiden pintaamiseen.

Alueella on tarkoitus louhia kalliota 100 000 m<sup>3</sup> 10 vuoden aikana. Keskimääräinen vuosiotto on 10 000 m<sup>3</sup> ja pois kuljetettavan tarvekiven määrä 4000 m<sup>3</sup>. Kysynnän vaihtelusta johtuen vuosittainen louhintamäärä ja pois kuljetettavan kiven määrä voi olla tätä suurempi tai pienempi. Sivukiven murskausta on korkeintaan 6000 m<sup>3</sup> (50 000 tn) vuodessa. Ottamisalueen pinta-ala on 4 ha ja kaivalueen 2 ha.

Poraaminen tehdään arkipäivisin kello 7.00–21.00, räjäytykset kello 8.00–16.00, rikotus kello 8.00–18.00 ja murskaaminen kello 7.00–22.00 välisenä aikana. Kuormaaminen ja kuljetus tehdään ma-la kello 7.00–22.00. Heinäkuussa ei toimintaa.

Alue on vahvistetussa Pohjois-Savon maakuntakaavassa 2030 EO 02 (25.691 Särkilampi) merkinnällä varattu kallionlouhintaa varten.

Suunnitelma-alueelle johtaa Pielavesi-Kiuruvesi väliseltä maantieltä no 561 metsäautotie.

Louhittavasta alueesta etäisyys lähimmälle asuinrakennukselle on noin 400 m ja lähimmälle lomarakennukselle noin 750 m. Lähialueen kiinteistöille on tehty rakennekatselmuksat. Meluselvityksen perusteella tarvekilouhinnan ja murskaustoiminnan aiheuttaman melun keskiäänitaso ei ylitä asuinrakennuksilla raja-arvoa 55 dB(A) eikä lomarakennuksilla raja-arvoa 45 dB(A). Lähimmillä

yksityismaiden luonnonsuojelualueilla melutaso on suurimmillaan valtioneuvoston päätöksessä 993/1992 luonnonsuojelualueelle annetun ohjearvon tasoinen. Mallinnustulosten perusteella melutason raja-arvojen täyttymiseksi ei tarvita erikseen määritettäviä meluntorjuntatoimenpiteitä. Louhimon kallioseinämät ja maaston muodot estävät melun leviämistä ympäristöön ja toisaalta etäisyys melulle altistuviin kohteisiin on riittävän suuri suunniteltuun toimintaan nähden.

Suunnitelma-alue ei sijoitu ympäristöhallinnon luokittelemalle pohjavesialueelle. Alueella on kaksi pohjavedenhavaintoputkea. GTK on kartoittanut alueen kaivot ja lähdekaivot.

Luonto- ja maisemaselvityksen perusteella alueelta ei havaittu luonnonsuojelulain 29 §:n mukaisia suojeltuja luontotyyppisiä tai vesilain 2 luvun 11§:n mukaisia suojeltuja vesiluontotyyppisiä. Alueella ei ole myös metsälain 10 §:n erityisen tärkeitä elinympäristöjä tai muita luonnonmonimuotoisuuden kannalta merkittäviä kohteita. Alueen lajistossa ei tavattu luontodirektiivin liitteen IV (a) lajeja. Ottotoiminta ei aiheuta kauniin maisemakuvan turmeltumista tai luonnon merkittävien kauneusarvojen tai erikoisten luonnonesiintymien tuhoutumista.

Ottoalueen sadanta- ja sulamisvedet pumpataan kahden saostusaltaan kautta luonnon vesikiertoon. Saostusaltat rakennetaan ottoalueen koillispuolelle. Louhinnan päätyttyä avolouhos täyttyy osittain vedellä.

Ympäristölautakunta tekee hakemuksen johdosta päätöksen.

### **Kuulutuksen ja hakemusasiakirjojen nähtävilläpito**

Tämä kuulutus ja lupahakemusasiakirjat pidetään nähtävillä **27.11.2024 - 3.1.2025** Pielaveden kunnan sähköisellä ilmoitustaululla [www.pielavesi.fi](http://www.pielavesi.fi) ja Iisalmen kaupungin ympäristönsuojelupalveluiden sähköisellä ilmoitustaululla [www-osoitteessa www.iisalmi.fi](http://www-osoitteessa.www.iisalmi.fi).

### **Muistutukset ja mielipiteet**

Ne, joiden etua tai oikeutta asia saattaa koskea (asianosaiset), voivat tehdä kirjallisen muistutuksen hakemuksen johdosta. Muille kuin asianosaisille varataan tilaisuus ilmaista mielipiteensä hakemuksen johdosta. Kirjelmässä pitää mainita yksilöidyt vaatimukset sekä niiden perusteet, muistuttajan nimi, osoite, mahdollinen sähköpostiosoite, puhelinnumero, kiinteistön nimi ja rekisterinumero, kylä ja kunta, hakijan ja toiminnan nimi sekä hakemuksen diaarinumero (Dnro IIS/265/11.01.00.07/2023).

Kirjalliset muistutukset ja mielipiteet tulee toimittaa kuulutusaikana, viimeistään **3.1.2025** Ylä-Savon ympäristölautakunnalle, postiosoite PL 10, 74101 Iisalmi tai käyntiosoite Riistakatu 5 B, 3. krs., Iisalmi tai sähköpostilla [ymparistonsuojelu@iisalmi.fi](mailto:ymparistonsuojelu@iisalmi.fi).

### **Tiedoksianto muille haltijoille**

Kiinteistön omistajaa pyydetään toimittamaan tämä tiedoksianto myös kiinteistön mahdollisille muille omistajille tai haltijoille.

### **Lisätietoja antaa**

Ympäristönsuojelutarkastaja Tiina Hujanen, puh. 0400 173 345, s-posti: [tiina.hujanen@iisalmi.fi](mailto:tiina.hujanen@iisalmi.fi)

Pielavesi 25.11.2024

Ylä-Savon ympäristölautakunta

25.11.2024

Pielaveden kunnan kaavoitus

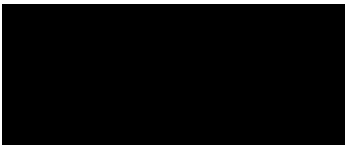
**LOIMAAN KIVI OY:N YHTEISLUPAHAKEMUS GRANIITTI (KIINTEISTÖTUNNUS 595-431-8-50). PIELAVESI, Dnro IIS/265/11.01.00.07/2023**

Ylä-Savon ympäristölautakunta pyytää Pielaveden kunnan kaavoituksen lausuntoa viireillä olevasta yhteislupahakemuksesta.

**Lausuntoa pyydetään 3.1.2025 mennessä.** Mikäli tarvitsette lisää aikaa lausunnon antamiselle, olkaa hyvissä ajoin yhteydessä allekirjoittaneeseen. Määräajan noudattamatta jättäminen ei estä asian ratkaisemista ympäristölautakunnassa.

Lausunto pyydetään postittamaan osoitteella Ylä-Savon ympäristölautakunta, PL 10, 74101 IISALMI ja/tai sähköpostitse osoitteeseen [tiina.hujanen@iisalmi.fi](mailto:tiina.hujanen@iisalmi.fi).

Lisätietoja antaa ympäristönsuojelutarkastaja Tiina Hujanen, puh. 0400 173 345, s-posti: [tiina.hujanen@iisalmi.fi](mailto:tiina.hujanen@iisalmi.fi)



Tiina Hujanen  
ympäristönsuojelutarkastaja

Yhteislupahakemus liitteineen on nähtävillä netissä 27.11.2024 – 3.1.2025  
Liitteet Kuulutus

Vastaus tiedoksiintoon (Dnro IIS/265/[11.01.00.07/2023](#)).

Päivämäärä: 30.12.2024

Arvoisa Ylä-Savon ympäristölautakunta

Olemme [REDACTED] tilalla asuva perhe. Saamamme kuulutus läheisen kallion (joka sijaitsee [REDACTED]) mahdollisesta tuhoamisesta on erittäin surullista kuultavaa ja toteutuessaan vaikuttaa meidän elämäämme, ympäröivään luontoon ja sen eläimiin merkittäväillä tavoilla.

Kallion kappaleiksi räjäyttäminen aiheuttaa huomattavaa haittaa maisemalle, toisin kuin saamassamme kirjeessä täysin perusteettomasti väitetään. Kallion tuhoaminen pilaisi maiseman täysin. Sieltä ei myöskään enää pääsisi katselemaan upeita, alhaalta avautuvia vaaramaisemia.

Ihmettelemme, että kenen laatima tämä ”luonto- ja maisemaselvitys” on, koska sitä ei Loimaan Kivi Oy:n hakemuksessa erikseen mainita. Vai onko siinäkin kysymyksessä GTK? Ja vaikka alue ei kuulu pohjavesialueelle, onko selvitetty mihin louhosalueelta valuva vesi valuu? Lähellä on kaunis Särkilampi ja Yijäkönjärvi. Valuuko kivipölyä, öljyä ja muita koneiden aiheuttamia saasteita noille vesialueille aiheuttaen ehkä rehevöitymistä ja tuhoja kalakannoissa?

Kalliolta avautuvat näkymät ovat erityisen kauniit. Maiseman kansallisromanttinen arvo, retkeilymahdollisuudet ja luonnon rauha voivat houkutella myös vierailijoita ja edistää alueen vetovoimaa. [REDACTED]

[REDACTED] Kymmenen vuoden louhinta taas karkottaa vähäisimmätkin vierailijat ja mahdolliset muuttajat alueelta.



Alueella on hyvinkin suurta merkitystä paikallisille asukkaille virkistyskäytössä ja se on merkittävä osa alueen asukkaiden hyvinvointia positiivisella tavalla. Louhinta muuttaisi tilanteen pääläelleen:

Louhinnasta syntyvä melu, pöly ja tärinä ovat merkittäviä ympäristöhaittoja, jotka voivat vaikuttaa teidän ja naapureiden terveyteen ja elämänlaatuun. Louhinnasta syntyvä kivipöly lähellä asuinrakennuksia voi aiheuttaa jopa pitkäaikaisia terveyshaittoja.

Päätöksiä tehdessä on otettava huomioon, että vaikka desibelejä olisi mitattu vuonna 2023, puita on hakattu sen jälkeen monta hehtaaria asuinrakennusten ja louhinta-alueen välistä, joten desibelitilanne on tällä hetkellä todennäköisesti muuttunut huomattavasti.

Lisättäköön vielä, että [REDACTED] vaarassa jäädä raskaan liikenteen rekkojen alle asiaankuuluvan kulkuväylän puuttuessa, mutta tilanne vain pahenee, kun rekkojen määrä lisääntyy Kiuruvedentiellä.

Ja mainittakoon, että [REDACTED] leipätyöstä tulisi näin ollen mahdotonta, rekkojen, poraamisen ja räjäyttelyn kuuluessa aamusta iltaan taustalla seuraavan kymmenen vuoden ajan.

[REDACTED] koirien lenkitys tapahtuu kyseisellä metsäalueella, sillä tien vieressä [REDACTED] koiran lenkitys on nyt jo vaarallista, saati sitten kun raskas liikenne lisääntyy huomattavasti ja todennäköisesti siirtyy lähemmäs tonttia.

Louhintatoiminnan aloittaminen alentaa todennäköisesti kiinteistön arvoa huomattavasti. Louhinta voi tehdä kiinteistön myymisestä vaikeampaa tulevaisuudessa ja aiheuttaa asukkaille merkittävää taloudellista haittaa.

Toteutuessaan louhinta todennäköisesti pakottaa meidät kiinteistön myyntiin ja nopeaan muuttoon pois Pielavedeltä, joka jo muutenkin kärsii koko ajan kasvavasta asukaspulasta.

Me emme tätä haluaisi, vaan viihdymme kodissamme.

Hautakiviä saa louhittua vähemmänkin merkittävistä paikoista ja me haluamme asua sekä työskennellä [REDACTED] kodissamme rauhassa.

On täysin kohtuutonta väittää että ”Ottotoiminta ei aiheuta kauniin maisemakuvan turmeltumista tai luonnon merkittävien kauneusarvojen tai erikoisten luonnonesiintymien tuhoutumista”, koska juuri niin tulee tapahtumaan. Alueella liikkuu myös uhanalaisia ja suojeltuja lajeja, kuten ilves, ahma ja karhu sekä susia.

Vaalimme sekä rakastamme ympäröivää luontoa, jonka sydän tuo erityisen kaunis kallio on.

Se on [REDACTED] tärkeä retkipaikka ja [REDACTED] suurin ilo koko asuinympäristössä.

Korostamme tässä muistutuksessa [REDACTED] turvallisuutta ja hyvinvointia sekä [REDACTED] stressiä ja pelkoa. Louhintatoiminta, raskas liikenne ja räjäytykset voivat olla erityisen haitallisia [REDACTED], jotka elävät alueella. Lisäksi kallion tuhoaminen ja louhinta häiritsevät luonnon eläinten elinympäristöä ja voivat johtaa paikallisten lajien häviämiseen.

Näihin asioihin vedoten vaadimme Loimaan Kivi Oy:n laatiman hakemuksen hylkäämistä.

[REDACTED] tilan omistaja  
[REDACTED]

30.12.2024 Vaaraslahti

Lähetetty: perjantai 3. tammikuuta 2025 8.42  
Vastaanottaja: Ympäristönsuojelu  
Aihe: Kirjallinen muistutus: Loimaan Kiven louhoshanke Pielavedellä

You don't often get email from ari.mononen@gmail.com. [Learn why this is important](#)

Vastaanottaja: Ympäristönsuojelun osasto, Iisalmi  
email: [ymparistonsuojelu@iisalmi.fi](mailto:ymparistonsuojelu@iisalmi.fi)

Hei!

Vastustamme kyseistä hanketta. Kyse on päivittäisen asumisen olleellisesta vaikeuttamisesta melun takia.

Seuraavat asiat pitää huomioida ja korjata:

- yhteisvaikutus Löytänän tuulivoimaipuiston melun kanssa, ei varmasti ole huomioitu nyt
- poraamisen, rikotuksen ja murskaamisen aiheuttama yhteisvaikutus, ei ole huomioitu
- kaikki oleellista melua aiheuttava toiminta pitää lopettaa klo 16:00 mennessä, jokin rauha asutuksella pitää olla.
- meluvallit rakennettava lähiasutusten suuntaan ennen toiminnan aloitusta

Hakemuksen tiedotteessa on viitattu vanhaan Euro Granitin hankkeeseen samalla kallioalueella. Siinä Vaasan hallinto-oikeus rajasi murskaamisluvan viiteen päivään vuodessa ja vaati meluvallien rakentamista.

Tässä hankkeessa mitä ilmeisemmin vähätellään murskauksen osuutta. Se on kuitenkin eniten melua aiheuttavaa toimintaa. Murskeen tarve liittyy Kiuruvedentien uudelleen päällystykseen v. 2025 (välillä Laukkala-Kiuruvesi), eli kyse on aivan jostain muusta kyse kuin "sivutoiminnasta".

Kuulutuksessa vaaditut tiedot:

- hankkeen diaarinumero: Dnro IIS/265/[11.01.00.07/2023](#)

- Vaaraslahden kylä ja Pielaveden kunta

Kiinteistönomistajat:

[Redacted]

[Redacted]



Lähettaisittekö kuittauksen viestin perillemenosta!

Annan luonnollisesti ja mahdollisimman nopeasti lisätietoja kysyttäessä!



## Hujanen Tiina

---

**Lähetäjä:** Hujanen Tiina  
**Lähetetty:** tiistai 7. tammikuuta 2025 10.58  
**Vastaanottaja:** Mikko Paljakka  
**Aihe:** Vastinepyyntö Loimaan Kivi Oy:n Graniitti-tilan maa-aines- ja ympäristölupahakemukseen saapuneista lausunnoista ja muistutuksista  
**Liitteet:** Muistutus\_1.pdf; Muistutus\_2.pdf; Loimaan Kivi Oy\_Graniitti-tila\_Lausunto.pdf; Loimaan Kivi Oyn yhteislupahakemus lausuntoon.pdf; Pielavesi, lausunto Loimaan kivi Oyn maa-aines- ja ympäristölupahakemuksesta.pdf; Pohjois\_Savon liitto 19122024.pdf; ympariston\_ja\_asumisen\_lautakunta\_10.12.2024\_\_153\_lausuntopyynto\_loimaan\_kivi\_oy\_n\_maaaines\_ja\_ym.pdf

Hei!

Pyydän hakijan vastinetta maa-aines- ja ympäristölupahakemuksesta (IIS/265/11.01.00.07/2023) annetuista lausunnoista (5 kpl) ja muistutuksista (2 kpl) 28.1.2025 mennessä sähköpostilla osoitteeseen [tiina.hujanen@iisalmi.fi](mailto:tiina.hujanen@iisalmi.fi).

Määräajan noudattamatta jättäminen ei estä ympäristölautakuntaa ratkaisemasta asiaa. Jos tarvitsette lisäaikaa, olkaa hyvä ja ottakaa yhteyttä ympäristönsuojelutarkastajaan.

Ystävällisin terveisin,

Tiina Hujanen  
ympäristönsuojelutarkastaja

puh. 0400 173 345  
s-posti: [tiina.hujanen@iisalmi.fi](mailto:tiina.hujanen@iisalmi.fi)

Ylä-Savon ympäristölautakunta  
Iisalmen kaupunki  
Käyntiosoite: Puustellintie 10, 72400 Pielavesi  
Postiosoite: PL 10, 74101 Iisalmi



## Hujanen Tiina

---

**Lähetetty:** [REDACTED]  
**Lähetetty:** keskiviikko 8. tammikuuta 2025 15.12  
**Vastaanottaja:** Hujanen Tiina  
**Kopio:** [REDACTED]  
**Aihe:** Vastine Loimaan Kivi Oy:n Graniitti-tilan maa-aines- ja ympäristölupahakemukseen saapuneista lausunnoista ja muistutuksista

**Seurantamerkintä:** Seuranta  
**Merkinnän tila:** Merkitty

Hei,

Loimaan Kivi Oy on tehnyt hakemukseen tarvittavat selvitykset laajasti (vesi-, melu ja luontoselvitykset sekä läheisten rakennusten katselmukset). Selvitykset on teetetty alansa ammattilaisilla ja niissä ei ole ilmennyt mitään estettä luvan myöntämiselle.

Loimaan Kivi Oy uskoo, että ympäristölautakunta tekee päätöksensä lain ja asetuksen mukaisesti.

Ystävällisin terveisin,

**Mikko Paljakka**

toimitusjohtaja

+358 40 746 9370 | [mikko.paljakka@loimaankivi.fi](mailto:mikko.paljakka@loimaankivi.fi)



[www.loimaankivi.fi](http://www.loimaankivi.fi)



**Tietosuojailmoitus:** Tämä sähköpostiviesti ja sen mahdolliset liitetiedostot ovat luottamuksellisia ja tarkoitettu ainoastaan viestin vastaanottajalle. Jos et ole tarkoitettu vastaanottaja, älä lähetä eteenpäin, kopioi tai tallenna tätä sähköpostiviestiä tai avaa mitään sen liitteitä. Ilmoita asiasta meille vastaamalla tähän sähköpostiviestiin tai soittamalla meille numeroon 020 790 9200. Poista tämän jälkeen kyseinen sähköpostiviesti järjestelmästäsi. Kiitos!

**Dataskyddsmeddelande:** Detta e-postmeddelande och dess eventuella bilagor är konfidentiella och avsedda endast för meddelandets mottagare. Om du inte är den avsedda mottagaren, sänd inte vidare, kopiera eller lagra detta e-postmeddelande eller öppna någon av dess bilagor. Meddela oss om saken genom att besvara detta e-postmeddelande eller genom att ringa oss på numret +358 20 790 9200. Radera därefter ifrågavarande e-postmeddelande ur ditt system. Tack!

**Privacy Notice:** This email and any attached files are confidential and intended for the addressee only. If you are not the correct addressee, please do not forward this e-mail, open any attachments, make copies, or save this e-mail. Please inform us by sending us a reply e-mail or by calling us at +358 20 790 9200. Afterwards, please delete the received e-mail from your system. Thank you very much!

Loimaan Kivi Oy  
Palininkatu 2  
32201 LOIMAA

## **TÄYDENNYSPYYNTÖ MAA-AINESLUPAHAKEMUKSESTA KALLION OTTOON SEKÄ YMPÄRISTÖLUPAHAKEMUKSESTA LOUHINNALLE JA MURSKAUKSELLE GRANIITTI-TILALLE (DNRO 265/11.01.00.07/2023)**

Hakemusta pyydetään täydentämään seuraavilta osin:

- Paljonko sivukiveä murskataan vuodessa? Määrä m<sup>3</sup> ja t vuodessa. Hakemuksessa on esitetty, että 10 vuoden ajalle haettava kokonaisottomäärä on 100 000 m<sup>3</sup> ja vuotuinen ottomäärä tarvekivelle on 4 000 m<sup>3</sup> ja sivukiveä syntyy 6 000 m<sup>3</sup> vuodessa. Hakemuksessa on kuitenkin esitetty, että ”Sivukiven murskausta on korkeintaan 50 000 tn vuodessa”. 50 000 t vuodessa on huomattavasti isompi määrä kuin mitä muuntokertoimella 6 000 m<sup>3</sup>:sta vuodessa saadaan tonneina.
- Montako päivää vuodessa louhinta kestää ja montako päivää murskaus kestää vuodessa? Montako kertaa vuodessa alueella louhitaan tai murskataan? Onko louhintaa ja/tai murskausta joka vuosi?
- Onko murskaustoimintaa alueella vasta, kun murskausasema saadaan sijoitettua tasolle + 155 m? Melumallinnuksessa on esitetty, että murskausasema on tasolla + 155 m. Mikäli murskausta on tarkoitus toteuttaa heti toiminnan alusta alkaen, murskausasemaa ei voida sijoittaa +155 m tasolle ja melua ei ns. lähtötilanteen osalta ole esitetty.
- Onko louhintaa ja murskausta alueella samanaikaisesti? Louhinnan ja murskauksen melun yhteisvaikutusta ei ole esitetty. Mikäli yhteisvaikutusta ei mallinnuksessa esitetä, ei niiden vaikutusta voi lupaa käsiteltäessä arvioida.
- Onko toiminnan melulla yhteisvaikutusta Löytänän tuulivoimapuiston melun kanssa? Muistutuksessa esitetty, että melun yhteisvaikutusta Löytänän tuulivoimapuiston kanssa ei ole huomioitu.
- Onko tarvetta meluvallille asutuksen suuntaan? Muistutuksessa esitetty, että ”meluvallit rakennettava lähiasutusten suuntaan ennen toiminnan aloitusta”. Muistutuksessa viitattu Euro Granitin Vaasan hallinto-oikeuden päätökseen murskaamisen rajaamisesta viiteen päivään vuodessa ja vaatimuksesta meluvallien rakentamiseen.
- Onko ilves, ahma, karhu ja susi huomioitu luonto- ja maisemaselvityksessä? Muistutuksessa esitetty, että ”alueella liikkuu myös uhanalaisia ja suojeltuja lajeja, kuten ilves, ahma ja karhu sekä susia”.
- Perustelut hakemuksessa esitetyille toiminta-ajoille? Muistutuksessa esitetty, että ”kaikki oleellista melua aiheuttava toiminta pitää lopettaa klo 16:00 mennessä”.

Täydennykset tulee toimittaa kolmena kappaleena (3 kpl) paperisena ympäristölautakunnalle alla olevaan osoitteeseen **viimeistään 18.2.2025**.

Ylä-Savon ympäristölautakunta

PL 10  
74101 IISALMI

Täydennykset tulee toimittaa myös sähköisessä muodossa osoitteeseen ymparistonsuojelu@iisalmi.fi.

Mikäli tarvitsette lisää aikaa täydennysten jättämiselle, olkaa hyvissä ajoin yhteydessä allekirjoittaneeseen.

Pyydettyjen lisäselvitysten antamatta jättäminen tai määräajan noudattamatta jättäminen eivät estä ratkaisemasta asiaa.



Tiina Hujanen  
ympäristönsuojelutarkastaja  
p. 0400 173 345  
s-posti: tiina.hujanen@iisalmi.fi



## Lupahakemuksen kolmas täydennys, Loimaan Kivi Oy, Pielavesi, Särkilammen louhimo

*Paljonko sivukiveä murskataan vuodessa? Määrä m<sup>3</sup> ja t vuodessa. Hakemuksessa on esitetty, että 10 vuoden ajalle haettava kokonaisottomäärä on 100 000 m<sup>3</sup> ja vuotuinen ottomäärä tarvekivelle on 4 000 m<sup>3</sup> ja sivukiveä syntyy 6 000 m<sup>3</sup> vuodessa. Hakemuksessa on kuitenkin esitetty, että "Sivukiven murskausta on korkeintaan 50 000 tn vuodessa". 50 000 t vuodessa on huomattavasti isompi määrä kuin mitä muuntokertoimella 6 000 m<sup>3</sup>:sta vuodessa saadaan tonneina.*

-murskausta ei tule toiminnan alkuvuosina olemaan, Sivukivi käytetään louhimon infran rakentamiseen. Anotulla murskausmäärällä pyritään varmistamaan se, että määrällä pystytään varmistamaan murskauksen suorittaminen myöhemmin. Murskausurakoitsijat eivät ole kiinnostuneita, jos myönnetty määrä on kovin pieni.

*Montako päivää vuodessa louhinta kestää ja montako päivää murskaus kestää vuodessa? Montako kertaa vuodessa alueella louhitaan tai murskataan? Onko louhintaa ja/tai murskausta joka vuosi?*

-määriä on vaikea määrittää tässä vaiheessa, kun kivi ei ole vielä markkinoilla. Kysyntä ratkaisee sen, kuinka paljon louhintaa on. Arvio on, että louhintaa tulee olemaan vuosittain min. 3 kk ja max. 10 kk.

*Onko murskaustoimintaa alueella vasta, kun murskausasema saadaan sijoitettua tasolle + 155 m? Melumallinnuksessa on esitetty, että murskausasema on tasolla + 155 m. Mikäli murskausta on tarkoitus toteuttaa heti toiminnan alusta alkaen, murskausasemaa ei voida sijoittaa +155 m tasolle ja melua ei ns. lähtötilanteen osalta ole esitetty.*

-murskaustoimintaa harjoitetaan vasta kun louhinta on tasolla +155.

*Onko louhintaa ja murskausta alueella samanaikaisesti? Louhinnan ja murskauksen melun yhteisvaikutusta ei ole esitetty. Mikäli yhteisvaikutusta ei mallinnuksessa esitetä, ei niiden vaikutusta voi lupaa käsiteltäessä arvioida.*

-louhintaa ja murskausta ei suoriteta samanaikaisesti.

Onko toiminnan melulla yhteisvaikutusta Löytänän tuulivoimapuiston melun kanssa? Muistutuksessa esitetty, että melun yhteisvaikutusta Löytänän tuulivoimapuiston kanssa ei ole huomioitu.

-Promethor Oy:n lausunto liitteenä.

*Onko tarvetta meluvallille asutuksen suuntaan? Muistutuksessa esitetty, että "meluvallit rakennettava lähiasutusten suuntaan ennen toiminnan aloitusta". Muistutuksessa viitattu Euro Granitin Vaasan hallinto-oikeuden päätökseen murskaamisen rajaamisesta viiteen päivään vuodessa ja vaatimuksesta meluvallien rakentamiseen.*

-kuten meluselvitys osoittaa meluntorjunnalle ei ole tarvetta. Euro Grant Oy:n suunniteltu toiminta oli laajamittaisempaa kuin Loimaan Kivi Oy:n.


*Onko ilves, ahma, karhu ja susi huomioitu luonto- ja maisemaselvityksessä? Muistutuksessa esitetty, että "alueella liikkuu myös uhanalaisia ja suojeltuja lajeja, kuten ilves, ahma ja karhu sekä susia".*

-FCG:n lausunto liitteenä.

*Perustelut hakemuksessa esitetyille toiminta-ajoille? Muistutuksessa esitetty, että "kaikki oleellista melua aiheuttava toiminta pitää lopettaa klo 16:00 mennessä".*

-hakemuksen toiminta-ajat noudattavat Muraus-asetusta.

Loimaalla 17.2.2025



Mikko Paljakka,  
toimitusjohtaja,  
Loimaan Kivi Oy

Jari Kärkkäinen, FCG

Suurpedot voivat liikkua alueella, mutta alueen merkitys suurpedoille on vähäinen alueen pienen takia. Alueen pinta-ala on noin 8,0 ha. Lähin susireviiri on yli 30 km päässä Iisalmen koillispuolella (Valtonen ym. 2024). Karhusta tai ahmasta ei ole havaintoja Pielaveden Mäkikylän alueelta viimeisen kahden kuukauden aikana (LUKE 2025). Ilveksen jälkiä on havaittu Vaaraslahden seudulta (10 x 10 km), jolloin laji voi liikkua alueella.

Alueen merkitys lajien lisääntymiselle ei ole merkittävä, koska alueen keskiosalla on kalliopinta paljastettu kasvillisuudesta ja kivennäismaasta, metsät ovat pääosin mäntyvaltaisia talousmetsiä ja taimikkoja sekä suojapaikkoja on vähän.

LUKE 2025: Karttapalvelu, <https://luonnonvaratieto.luke.fi/kartat?panel=suurpedot>

Valtonen, M., Heikkinen, S., Johansson, H., Härkälä, A., Helle, I., Mäntyniemi, S. & Kojola, I. 2024. Susikanta Suomessa maaliskuussa 2024. Luonnonvara- ja biotalouden tutkimus 54/2024. Luonnonvarakeskus. Helsinki. 41 s.

## LAUSUNTO YHTEISMELUSTA

Loimaan Kivi Oy:llä on vireillä ympäristönsuojelulain ja maa-aineslain mukainen lupahakemus tarvekivi-louhimon toiminnalle Pielaveden Vaaraslahdessa.

Ympäristönsuojeluviranomainen on hakemuksesta annettuun muistutukseen viitaten pyytänyt hakijaa täydentämään hakemustaan.

### **Täydennyspyyntö:**

*"Onko toiminnan melulla yhteisvaikutusta Löytänän tuulivoimapuiston melun kanssa? Muistutuksessa esitetty, että melun yhteisvaikutusta Löytänän tuulivoimapuiston kanssa ei ole huomioitu."*

Lisäksi on annettu tiedoksi muistuttajan kysymys:

*"Meluarviot mitä olen nähnyt hankekartoissa loppuvat 45 dB kohdalle, joka on yksi mitoitusarvo näissä. Eli tuon melurajan alapuolella olevia arvoja, eikä niiden alueita esitetä. Se ei kuitenkaan tarkoita, että tuon rajan ulkopuolella melu on nolla (se on siis < 45 dB).*

*Kun kahdelta suunnalta, kuten Löytänän ja Loimaan Kiven hankkeessa, on alue, jossa tuo meluraja molemmin puolin alitetaan, se ei suinkaan tarkoita, että niiden yhteisvaikutus ei voisi olla yli 45 dB. Mitä on on yhteisvaikutus, kun molemmilta puolin on vaikkapa 35 dB?*

*Onko tilanne tällainen tässä tapauksessa?"*

### **Promethor Oy:n lausunto:**

#### Tuulivoimaloiden ja louhimon sijainnit

Loimaan Kivi Oy:n Vaaraslahden louhimo sijaitsee lyhimmillään Löytänän tuulivoimapuiston eteläisimmistä voimaloista noin 4,3 kilometrin etäisyydellä. Eteläisimpien voimaloiden sijainti on sama kaikissa hankevaihtoehdoissa. Louhimon ja louhimoa lähinnä olevien tuulivoimaloiden sijainnit on esitetty kuvassa 1.

---

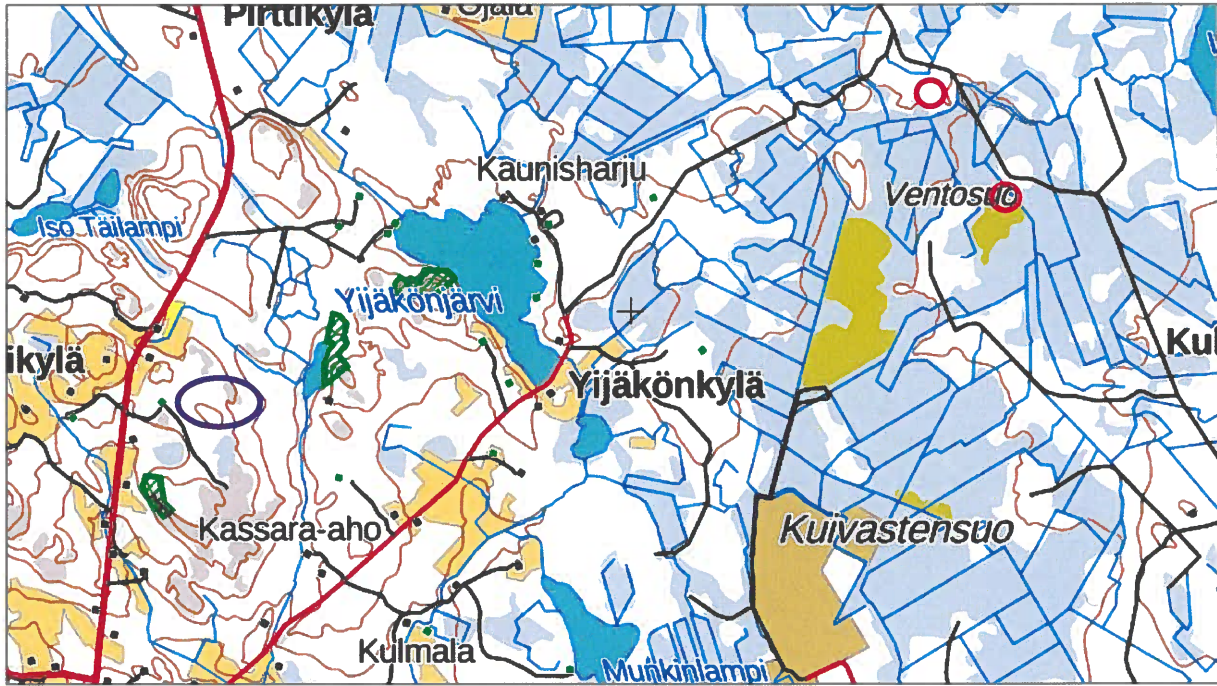
#### HELSINKI

Viikinportti 4 B 18  
00790 Helsinki  
puh. 050 377 6565

#### TURKU

Rautakatu 5 A  
20520 Turku  
puh. 050 570 3476

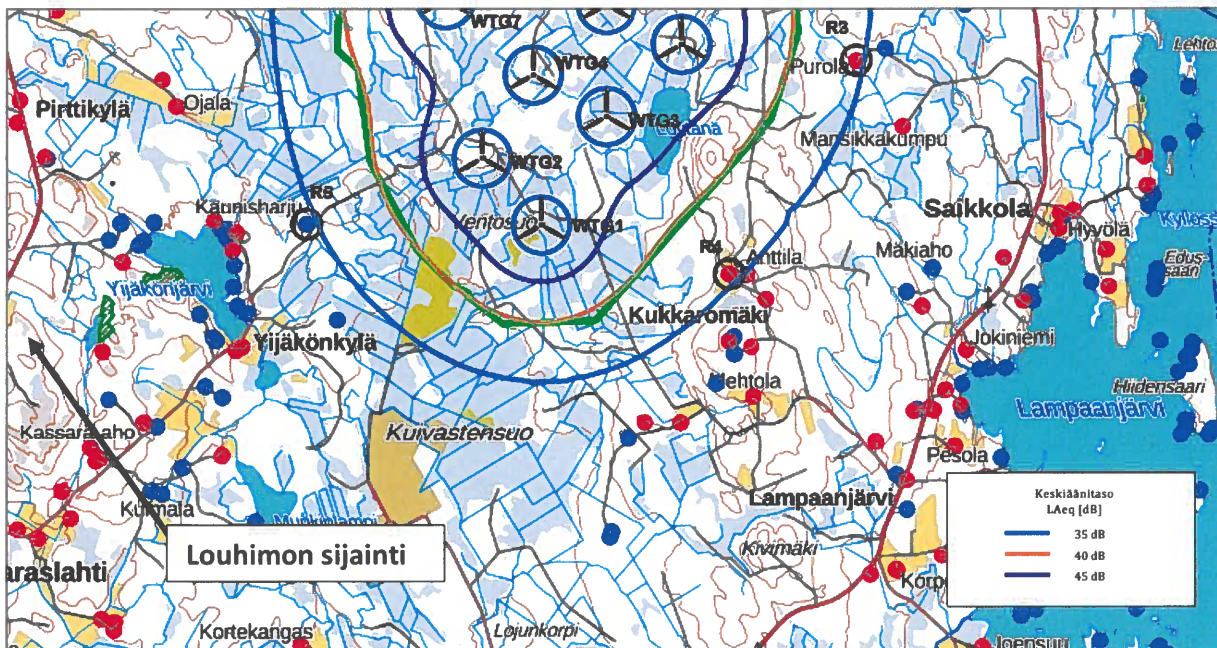
Y-tunnus: 0996539-4  
Kotipaikka: Turku  
www.promethor.fi



**Kuva 1.** Loimaan Kivi Oy:n louhimon ja lähimpien tuulivoimaloiden likimääräiset sijainnit. Louhimon sijainti on merkitty violetilla ja tuulivoimaloiden sijainnit punaisella.

#### Tuulivoimaloista aiheutuva melu

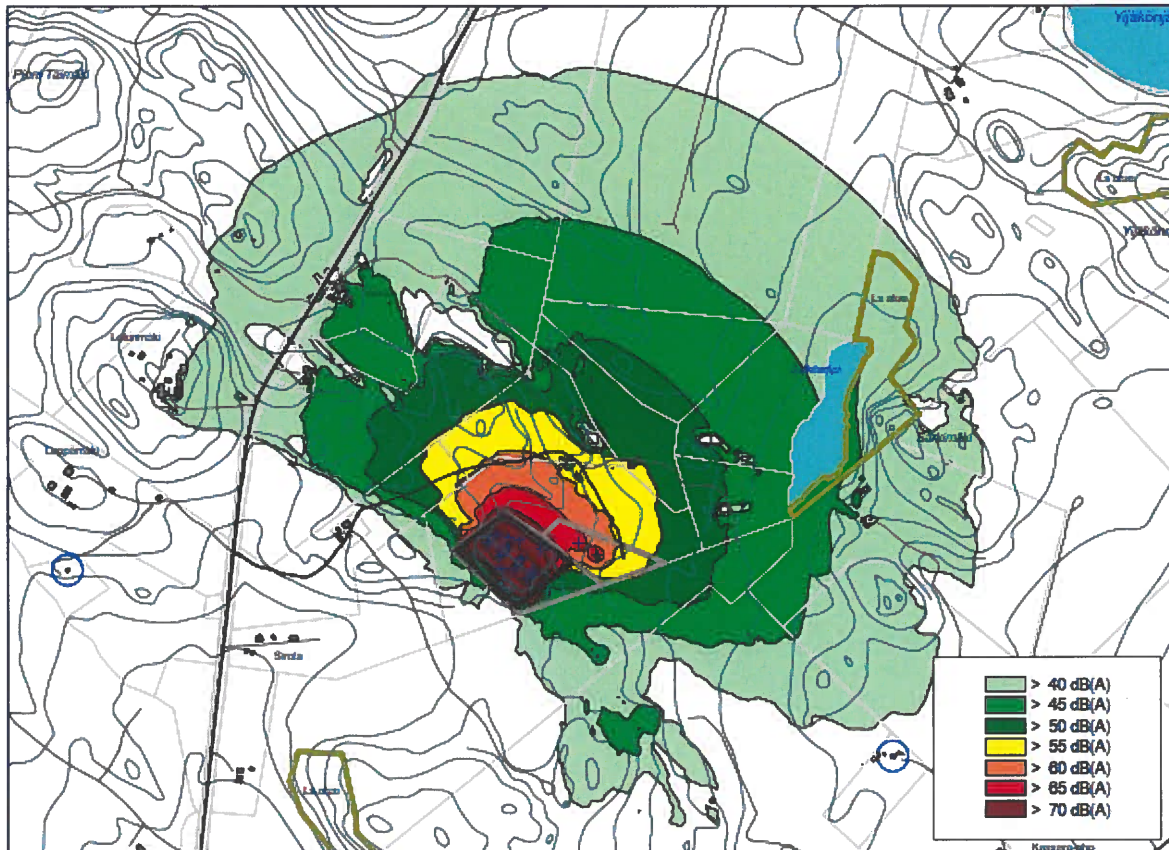
Löytänän tuulivoimahankkeesta on meluselvityksen laatinut WSP Finland Oy (317266, 7.2.2024). Selvityksessä on esitetty voimaloiden aiheuttaman melun vyöhykkeet. Meluvyöhyke 35 dB(A) ulottuu noin 1,5 kilometrin etäisyydelle voimaloista. Ote meluselvityksen liitteen 1 sivusta 1 on esitetty kuvassa 2.



**Kuva 2.** Tuulivoimaloiden melualueet Loimaan Kivi Oy:n louhimon suuntaan (Lähde WSP:n meluselvitys, muokattu.)

Louhimon toiminnasta aiheutuva melu

Vaaraslahden louhimon toiminnasta aiheutuva melu on esitetty lupahakemusta varten laaditussa meluselvityksessä (Promethor Oy, PR10905-Y01, 25.1.2023). Eniten melua tuulivoimaloiden suuntaan aiheutuu selvityksen liitteen 3 mukaisessa tilanteessa, jossa louhinta on noin viiden vuoden kuluttua aloituksesta. Ote melun leviämiskartasta on esitetty kuvassa 3. Meluvyöhyke 40 dB(A) ulottuu noin kilometrin etäisyydelle melulähteistä.



**Kuva 3.** Louhimotoiminnasta aiheutuva melu. (Lähde: Promethor Oy:n meluselvitys, muokattu.)

Yhteismeluvaikutukset

Louhimon toiminnan aiheuttamalla melulla ei ole yhteismeluvaikutusta tuulivoimaloiden melun kanssa, koska toiminnot sijaitsevat niin etäällä toisistaan.

Muistuttajan esittämässä tilanteessa, jossa melua aiheutuu kahdesta suunnasta 35 desibeliä, on niistä yhdessä aiheutuva melutaso 38 desibeliä. Tarkasteltavassa tilanteessa yhteismeluvaikutus on vähäisempi. Hankealueiden välissä ei ole aluetta, jonne molemmista hankkeista aiheutuisi 35 desibelin melutaso.

**Lisätietoja:**

Jani Kankare  
Promethor Oy  
puh. 040 574 0028  
jani.kankare@promethor.fi