

Kuulutus

Maanmittauslaitos on 24.3.2025 päätöksellään Dnro MML 10901/03 04/2025 myöntänyt ABO Energy Suomi Oy:lle luvan suorittaa maastotutkimuksia voimansiirto johdon suunnan määrittämiseksi Pielaveden kunnan ja Iisalmen kaupungin alueilla.

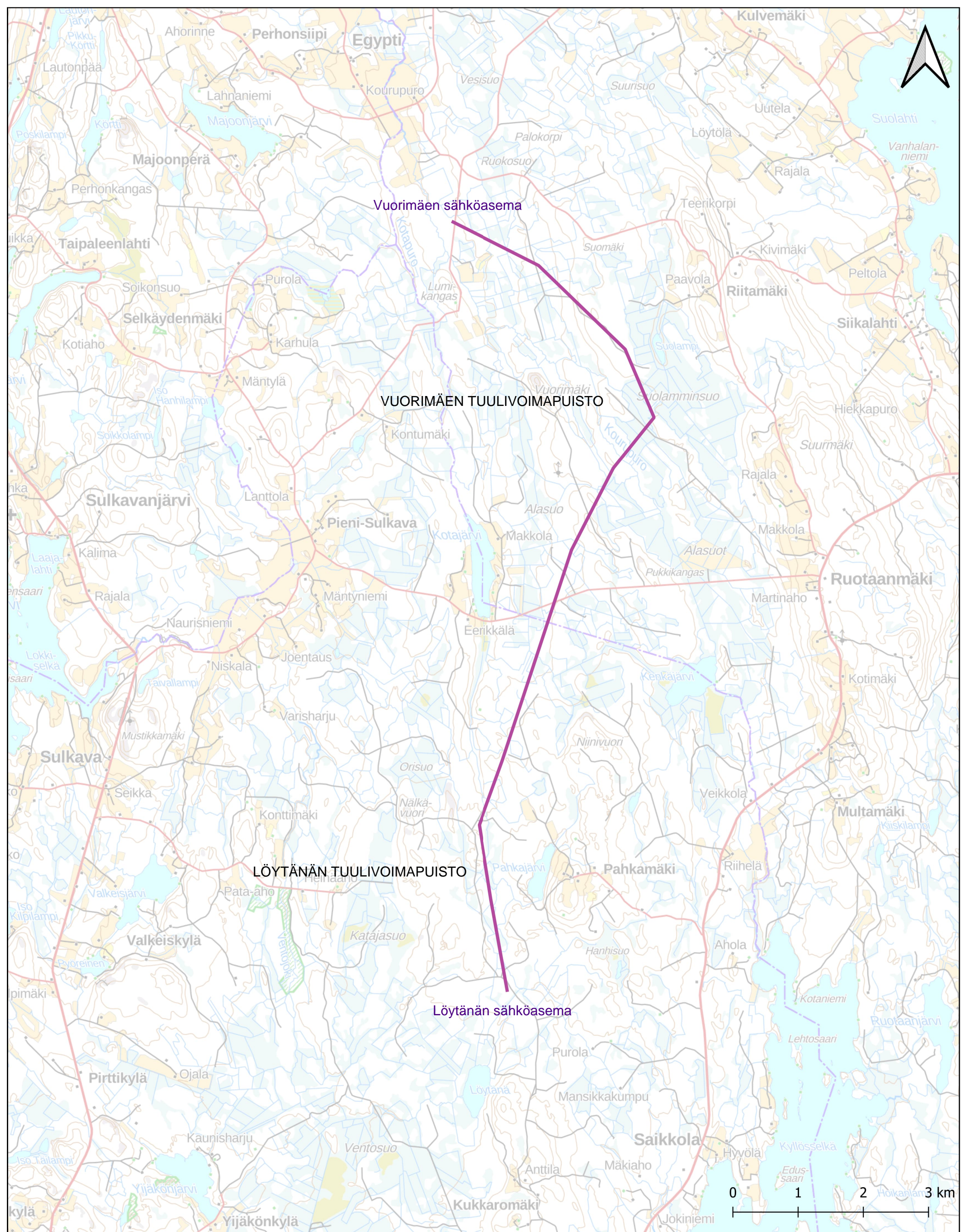
Asianomaisten maanomistajien tiedoksi ilmoitetaan, että tutkimukset suunnitellun voimansiirto johdon suunnan määrittämiseksi aloitetaan toukokuun aikana Pielaveden kunnan ja Iisalmen kaupungin alueilla. Tutkittavan johtoreitin pituus on noin 14 km. Uusi voimajohto sijoittuu uuteen johtokäytävään.

Kaikkiin tiedossa oleviin maanomistajiin, joita hanke koskee, otetaan kirjeitse yhteyttä ennen tutkimusten aloittamista. Kuulutus on nähtävillä Pielaveden kunnan ja Iisalmen kaupungin virallisilla ilmoitustauluilla.

Kyseiset asiakirjat ovat nähtävillä 8.4.2025 lähtien 30 vuorokauden ajan. Tiedoksisaannin katsotaan tapahtuneen seitsemäntenä päivänä tämän ilmoituksen julkaisemisesta.

Helsingissä 2 päivänä huhtikuuta 2025

ABO Energy Suomi Oy



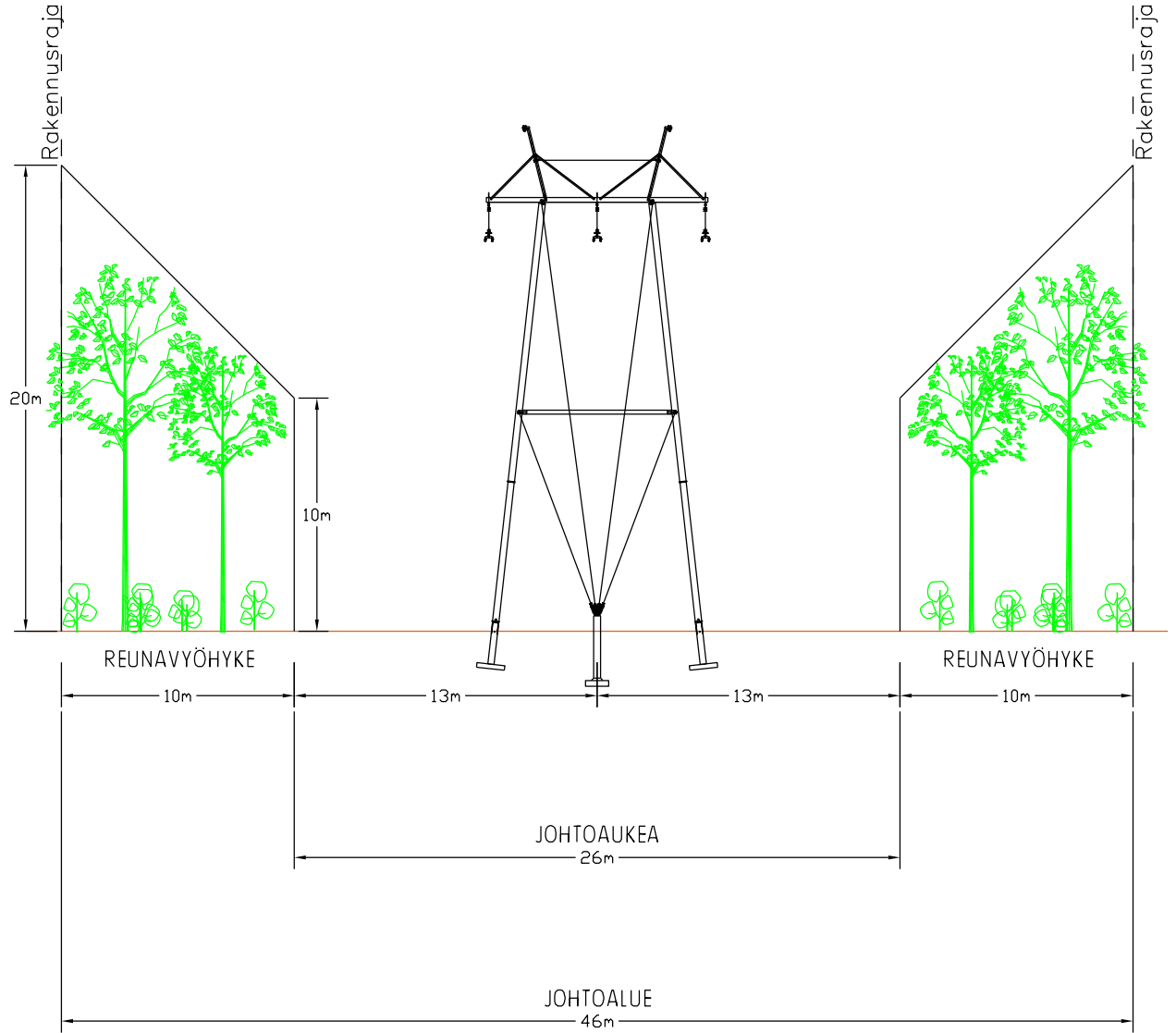
— Voimajohdon reitti



Otsikko
 LÖYTÄNÄ-VUORIMÄKI 110 KV
 YLEISKARTTA
 Piirustusnumero

Mittakaava	Paperi
1:50000	A3
Päiväys	
10.01.2025	
Suunnittelija	
JNIE	
Tarkastaja/Hyväksyjä	Versio
LYRJ	M0

110 kV
Löytänä-Vuorimäki



Muutos	Päiväys	Kuvaus	Tehnyt	Tarkastanut
Päiväys 10.1.2025		Otsikko Löytänä-Vuorimäki 110 kV		Tiedostonimi
Suunnittelija JNIE		Johtoalueen poikkileikkauskuva		Mittakaava
Tarkastaja/Hyväksyjä LYRJ				Paperi A4
Korvaa		Korvattu		Piirustusnumero
				Versio M0
				Lehti/Lehtiä 1/1

TUTKIMUSLUPAPÄÄTÖS

HAKIJA ABO Energy Suomi Oy

HAKEMUS ABO Energy Suomi Oy on 14.1.2025 päivätyllä ja 15.1.2025 saapuneella hakemuksella hakenut Maanmittauslaitokselta kiinteän omaisuuden ja erityisten oikeuksien lunastuksesta annetun lain 84 §:n mukaista tutkimuslupaa suunniteltavaa uutta 110 kV voimajohtoa varten Pielaveden kunnan ja lisalmen kaupungin alueilla. Suunniteltu johtoreitti alkaa ABO Energy Suomi Oy:n suunnittelemalta Löytänän tuulivoimapuistolta ja päättyy ABO Energy Suomi Oy:n Vuorimäen tuulivoimapuiston sähköasemalle. Tutkimuslupaa haetaan kolmeksi vuodeksi.

Hakemuksen mukaan Pielavedelle suunnitellun Löytänän tuulivoimapuisto-hankkeen taustalla on tavoite osaltaan pyrkiä niihin ilmastopoliittisiin tavoitteisiin, joihin Suomi on kansainvälisin sopimuksin sitoutunut. Pitkän aikavälin tavoitteena on, että energiajärjestelmä muuttuu hiilineutraaliksi ja perustuu vahvasti uusiutuviin energialähteisiin. Uudella suunniteltavalla 110 kV voimajohtoyhteydellä on tarkoitus siirtää Löytänän tuulivoimapuiston tuotama sähköenergia valtakunnan verkkoon.

Tutkittavan voimajohtoreitin pituus on noin 14 kilometriä. Tutkimuslupaa haetaan 500 metriä leveälle alueelle lupahakemuksen liitekartassa esitetyn voimajohtoreitin keskilinjän molemmin puolin. Johtoreitti lähtee ABO Energy Suomi Oy:n omistamalta Löytänän tuulivoimapuistolta kohti pohjoista ja liittyy ABO Energy Suomi Oy:n Vuorimäen tuulivoimapuiston sähköasemaan. Voimajohtoreitti on hakemuksen mukaan sisällytynyt kokonaisuudessaan Löytänän tuulivoimapuiston YVA-menettelyyn, jonka arviointiselostus on

valmistunut huhtikuussa 2024. Hakemuksen mukaan jatkosuunnittelussa huomioidaan selvityksessä esille tulleet asiat.

Tutkimuslupaa haetaan maastotutkimuksia varten, joiden perusteella määritellään johtoreitti, jolle lunastuslupaa haetaan ja suunnitellaan pylväiden tarkka sijainti ja yksityiskohdat. Tutkimusten aikana maastossa mitataan ja selvitetään voimajohdon suunnittelun ja johtoalueiden käyttöoikeuksien perustamisen kannalta tarpeelliset seikat, kuten maanpinnan muoto, johdon suunnitteluun vaikuttavat seikat sekä kiinteistörajat. Suunnitelluilta pylväspaikoilta maaperän kantavuus tutkitaan kairaamalla. Hakemuksen mukaan maastotutkimusten yhteydessä ei tehdä peruuttamattomia toimenpiteitä eli sellaisia toimia, joiden jälkeen olosuhteita tutkimusalueella ei olisi mahdollista palauttaa ennalleen. Johtolinja merkitään maastoon puukepein. Kasvilisuutta kaadetaan ja raivataan vain niin leveänä kuin se maastomittausten onnistumisen kannalta on tarpeellista. Hakemuksessa todetaan, että kaadetut puut jäävät maanomistajalle ja tutkimuksen suorittaja korvaa aiheutuneet vahingot. Hakemuksen mukaan maastotöissä ei tässä vaiheessa tehdä kiinteistöjen käyttöä merkittävästi vaikeuttavia toimenpiteitä. Tutkimuksia tehtäessä alueen tiestöä käytetään kulkemiseen. Tiealueiden ulkopuolella liikutaan hakemuksen mukaan yleensä telavarusteisella maaperätutkimusvaunulla, mönkijöillä sekä jalan. Tutkimusten edetessä alustava johtoreitti tarkentuu ja mahdollisesti muuttuu.

Hakemuksen mukaan uuden voimajohdon johtoalue muodostuu 26 metriä leveästä johtoaukeasta ja 10 metriä leveistä reunavyöhykkeistä johtoalueen molemmin puolin. Pylvästyyppinä käytetään pääasiassa harustettuja teräsputkipylväitä ja vapaasti seisovia teräsristikkopylväitä.

Alustavan aikataulun mukaan hankkeen edellyttämät maastotutkimukset ja suunnittelu ajoittuvat vuodelle 2025 ja rakentaminen aikaisintaan vuodelle 2026. Uusi voimajohto on tarkoitus ottaa käyttöön 2027-2028.

Hakija katsoo, että ABO Energy Suomi Oy on vakavarainen yhtiö. Hakija pyytää, ettei siltä vaadita lunastuslain 84 §:n 3. momentissa tarkoitettua vakuuden asettamista.

KUULEMINEN JA MUUT SELVITYKSET

Maanmittauslaitos on ilmoittanut hakemuksen vireilläolosta lunastuslain 84 §:n mukaisesti hallintolain 62 §:ssä tarkoitettuna yleistiedoksiantona. Ilmoitus tutkimuslupahakemuksen vireilläolosta on ollut Maanmittauslaitoksen verkkosivulla (www.maanmittauslaitos.fi/kuulutukset) 17.1.2025 – 26.2.2025 välisen ajan. Lisäksi ilmoitus tutkimuslupahakemuksen vireilläolosta on julkaistu Iisalmen Sanomissa 21.1.2025 ja Pielavesi-Keitele lehdessä 22.1.2025.

Hakemusasiakirjat ovat olleet saatavissa Maanmittauslaitoksen kirjaamosta tilaamalla ja niihin on ollut mahdollista tutustua Maanmittauslaitoksen palvelupisteissä. Kuulemiseen varattiin aikaa 26.2.2025 asti.

Määräaikaan mennessä tutkimuslupahakemuksesta jätettiin neljä lausuntoa. ABO Energy Suomi Oy on antanut vastineet lausuntoihin.

Päivi Niskasen lausunto 16.2.2025

Lausunnossaan Päivi Niskanen ilmoittaa vastustavansa tutkimuslupan myöntämistä Abo Energy Suomi Oy:lle Pielaveden Löytänän tuulivoima-alueen sähkönsiirtolinjaa varten. Lausunnonantaja ilmoittaa asuvansa suunnitellun Vuorimäen tuulivoima-alueen sähkönsiirtolinjan vaikutusalueella ja olevansa näin ollen asianosainen, koska Löytänän alueen sähkönsiirtolinja liittyisi Vuorimäen sähkönsiirtolinjaan. Lausunnon mukaan siirtolinjan pohjoispäässä se ylittäisi Kiuruveden puolelta tultuaan Luupujoen lausunnonantajan läheltä ja myös Punnantien tiekunnan. Lausunnon mukaan on vaarana, että uusi 14 km:n sähkönsiirtolinja Löytänän alueelta vaikuttaisi toisen johtokäytävän rakentamiseen Vuorimäen sähköasemalta eteenpäin lausunnonantajan asuinalueelle, vaikka Abo Energyn sähkönsiirtolinjoista vastannut vakuutti Vuorimäen työpajassa toukokuussa 2024, että Löytänän sähkö tulee samaan johtokäytävään. Lausunnon mukaan lausunnonantajalle kuitenkin sanottiin hänen otettuaan yhteyttä Etelä-Pohjanmaan tuulivoimainfoon, että ratkaisuna voi olla turvallisuussyistä rakentaa uusi johtokäytävä. Lausunnon mukaan tämä olisi katastrofaalista lausunnonantajan elinympäristölle. Lisäksi lausunnon mukaan edes Vuorimäen suunnitellun sähkönsiirtolinjan YVA ei sisällä valkolehdokkialueita, jotka ovat lisälmen puolella Kiuruvedentien molemmin puolin lähellä tien ylityspaikkaa. Lausunnonantaja sanoo ilmoittaneensa alueet ELY-keskukselle ja sieltä aiottiin ilmoittaa ne hanketoimijalle. Lausunnonantaja katsoo, että alueella ei uskalla kohta asua, kun kotitien ylittäisi valtava sähkönsiirtolinja, johon tulisivat myös Löytänän tuulivoima-alueen sähköt. Lausunnon mukaan maaseudun ihmiset ajetaan ahtaalle ja pois kodeistaan ja linnutkin kuolevat Luupujoen ylittäviin sähköjohtoihin. Lausunnonantaja sanoo tuoneensa Vuorimäkeä koskevissa lausunnoissa useasti esille, että sähköjohtoihin on laitettava varoituspallot tai heijastimet. Linnut nimittäin lentävät kovaa vauhtia joenmyötäisesti ja lausunnonantaja sanoo nähneensä jopa merikotkien liikkuneen alueella. Lausunnon mukaan Abo Energy tuhoaa näin ollen arvokasta luontoa jo maanmittauksillaan ja puuntaimia menee nurin Punnantien varressa. Lausunnonantaja vastustaa luvan myöntämistä ja kehottaa rakentamaan johto ihan eri suuntaan Pielavedelle.

Ahti ja Arja Bergin sekä Joni Kokkosen lausunto 26.2.2025

Lausunnossa kysytään, mihin perustuu tieto suunnitellusta sähkölinjasta ja miksi suunnittelu on aloitettu niin, että sähkölinjat vedetään pienten yksityisten maanomistajien maiden läpi, joiden tilat pilkkoutuvat niin, että niiden käyttö metsätaloudessa on mahdotonta. Lausunnon mukaan linjojen taakse rajalinjoja vastaan muodostuu kiiloja, joissa ei voi enää harjoittaa metsätaloutta. Lausunnossa katsotaan, että maakaapelointi tulee ottaa suunnittelussa ykkösvaihtoehdoksi hiilinielujen ja metsäkadon vuoksi. Lausunnon

mukaan linjojen reitit tulee suunnittelussa muuttaa niin, että reitti kulkee isojen metsänomistajien muun muassa Saksalaisen sijoitusrahaston (Substaine Forest Finland), Tornatorin ja Peuran maiden kautta, koska ne ovat ottamassa tuuliteollisuusalueen vuosikorvaukset suunnitelluista myllyistä ja näin ollen tulot niistä. Lausunnossa katsotaan, että hakija tulee velvoittaa asettamaan vakuus tutkimuksesta aiheutuvan vahingon ja haitan korvaamisesta. Lausunnossa todetaan metsän menetetyistä tuottoarvosta, että linjoista ja metsäautoteistä, sähkönjakoasemista sekä varastoalueista yms tulee maksaa samansuuruinen vuosittainen korvaus kuin mikä tulee suhteessa tuulimyllyjen alueelta. Lausunnonantajat varaavat lisäksi mahdollisuuden myöhemmin tarkentaa vaatimusta/muistutusta, kun asia tarkentuu. Lausunnon liitteenä on lisäksi kartta linjaehdotuksesta.

Urho ja Susanna Nousiaisen sekä Liisa Tuovisen lausunto 26.2.2025

Lausunnonantajat vastustavat tutkimusluvan myöntämistä ABO Energy Suomi Oy:n ehdottamaan kohtaan koskien Kotajärven itäpuolen osuutta linjasta. Se on lausunnon mukaan liian lähellä Kotajärven vakituista ja loma-asutusta. Jos linja tulee siihen, niin se on lausunnon mukaan Löytänestä alkaen suunnattava enemmän oikealle, lissalmeen päin Pukkikankaan suuntaan, eikä siis voimaloiden eteen järven ja talojen lähelle. Lausunnon liitteenä on kartta-aineistoa, joihin on merkitty lausunnonantajien ehdottama suuntaus. Lausunnon mukaan Nousiaisten koti ja tila on jäämässä Vuorimäen ja Löytänän tuulivoimahankealueiden väliin ja voimaloita on suunniteltu yhteensä 30 kpl. Nyt näkymään suunnitellaan lisäksi 110 kV:n voimajohtolinjaa, joka on lähimmillään noin kilometrin päässä kotitalosta ja suoraan järven yli näkyvissä. Tilan rajalta on noin 500 metriä johtolinjaan. Lausunnon mukaan lausunnonantajat, kuten koko Kotajärven ympäristön asukkaat, on saatettu todella ahdistavaan tilanteeseen kuuntelematta heidän mielipidettään. Lausunnon antajat kritisoiivat ABO:n toimittamaa karttapohjaa, josta puuttuivat hankealueiden rajaukset, tonttien rajat, voimalapaikat sekä tiet. Lausunnonantajien mielestä oli todella vaikea selvittää, missä suunniteltu voimalinja oikeasti sijaitsee. Lausunnonantajat katsovat, että Kotajärvi- niminen järvi on seudun kaunein alue, sillä muita järviä ei ole lähetyvillä. Lausunnonantajat katsovat, että Kotajärven ja Pieni Sulkavan kylän asukkaille on riittävästi rasitetta, sillä Löytänä-Vuorimäen tuulivoimahankkeet muuttavat koko seudun teollisuusalueeksi, myrkyttävät luonnon ikuisuuskemikaaleilla sekä karkottavat alueen runsaan luonnon eläimistön. Tämä teollisuus on kuolinisku kylälle ja autioittaa arvottomaksi käyneet kiinteistöt ja maat. Lausunnonantajat katsovat, että voimajohtolinja on suuri lisärasite Kotajärven kylälle ja heidän kantansa on, etteivät he voi hyväksyä voimajohtolinjan linjoittamista ja rakentamista maidensa rajanaapuriksi. Lausunnon mukaan Vuorimäen ja Löytänän tuulivoimahankkeiden toteutuksessa niiden sähkönsiirtoon - ainakin alkuvaiheessa - riittää se, että Löytänän sähkö siirrettäisiin Pielavedelle ja Vuorimäen linja Kiuruveden suuntaan. Lausunnossa ihmetellään, miksi on tarpeen rakentaa tuplavarmistus sähkönsiirtoon tuulivoiman vuoksi ja onko tämä 14 km voimalinja todella tarpeellinen. Lausunnon mukaan hakataan taas lisää metsää ihan hyödyttö-

män tarpeen vuoksi. Lausunnossa todetaan, että linjan rakentaminen pirstoo eläinten elämänpiirin ja ne kaikkovat. Vaarassa ovat myös rauhoitetut kasvit (muun muassa valkolehdokkiesiintymät ja näsiä) sekä kosteikkojen pieneläimet ja sammalet. Lausunnonantajien pelkona on myös lintukuolemat voimaloihin ja voimajohtoihin sekä pinta- ja pohjavesien pilaantuminen. Lisäksi lausunnossa todetaan, että kokonaisuutena tuuliteollisuusalueiden läheisyys voimajohtoihin vaikeuttaa jo terveydellisistä syistä lausunnonantajan työskentelyä maatalousyrittäjänä ja metsien hoitajana. Lopuksi lausunnossa todetaan, että he vastustavat tutkimusluvan myöntämistä ABO Energy Suomi Oy:lle ja siten myös täysin tarpeettoman voimajohtolinjan rakentamista Löytänä-Vuorimäki välille. Jos hankealueet rakennetaan, niin johtolinjat menkööt lausunnon mukaan Pielavedelle ja lisaalmeen.

Pelastetaan Pielaveden luonto ry:n lausunto 26.2.2025

Lausunnon mukaan ABO:n toimittama kartta oli niin heikkolaatuinen, ettei siitä selvinnyt hankealueiden rajat, voimaloiden sijainnit eikä myös itse voimajohtolinjan sijainti erottunut tarkasti, sillä tonttirajoja ei pystynyt hahmotamaan. Lausunnonantaja on huolissaan Pielaveden, lisaalmen ja Kiuruveden rajoille sijoittuvien Löytänen ja Vuorimäen tuuliteollisuushankkeiden ja voimalinjojen aiheuttamista haittavaikutuksista. Huoli tilanteesta koskee kaikkia näiden pitäjien rajoilla asuvia perheitä ja seudun upeaa luontoa. Hankkeet aiheuttavat lausunnon mukaan suurta luontokatoa, tuhoavat metsiä sekä luonnon eläimiä ja lintuja. Myös pinta- ja pohjavedet ovat vaarassa sameutua ja saastua runsaiden kaivu- ja louhintatöitten takia. Lausunnossa katsotaan, että voimala-alueiden välille suunniteltu voimajohtolinja lisää alueen metsäkatoa ja luonnon monimuotoisuuden tuhoa entisestään. Alueella on harvinaisia kasvilajeja (mm. valkolehdokkeja), susireviiri ja muita suurpe-toja sekä kohtuullisen elinkelpoinen riistakanta ja myös joutsenia, kurkia, metsäkanalintuja ja jopa huuhkajia sekä lepakoita. Nämä tulevat lausunnon mukaan katoamaan, koska niiden elinalueet pirstoutuvat voimaloiden, teiden ja sähkölinjojen vuoksi. Lausunnossa todetaan, että kun alueita ruvetiin suunnittelemaan, niin ABO:n viesti oli asukkaille, että Löytänen sähkölinja menee Pielavedelle päin ja Vuorimäki Kiuruvedelle. Sen jälkeen tilanne on muuttunut ja nyt näiden alueiden väliin tarvitaan ihan ”varalle” niitä yhdistävä linja. Lausunnonantaja ymmärtää mahdollisen tarpeen, mutta tässä maailmantilanteessa pitäisi lausunnon mukaan turhia investointeja karsia, eikä myöskään aiheuttaa lisää luontokatoa perinteiseen metsä- ja maaseudun kulttuurimaisemaan. Lausunnon mukaan riittää, että Löytänen sähkö siirtyy Pielavedelle ja Vuorimäen lisaalmeen. Lausunnossa katsotaan, että pahimmassa tilanteessa on Pienen Sulkavan ja Kotajärven kyläyhteisö ja siellä sijaitseva seudun ainoa ja erittäin kaunis Kotajärven järvi asutuksineen. Kylä jää voimala-alueiden väliin puristuksiin ja sitä reunustaa tulevaisuudessa myös hyvin näkyvä sähkölinja. Tämä aiheuttaa lausunnon mukaan kohtuutonta haittaa asukkaille, jotka voivat joutua muuttamaan pois maisema- ja terveyshaittojen takia. Lausunnossa todetaan, että maaseudulla omaisuus on sidottu maahan ja kiinteistöihin ja niiden arvo tullaan menettämään. Lausunnon antaja vastustaa tutkimusluvan myöntämistä ABO Energy Suomi Oy:lle voimajohtolinjan herkkään kohtaan lähelle asutusta.

Lähimpiin taloihin on vain noin 1 km matka. Lausunnossa todetaan, että mikäli tämä lausunnon antajan mielestä tarpeeton investointi tehdään, niin linjan suuntaa on siirrettävä itään päin, suuntautuen Löytänän rajalta Vuorimäen alueelle Pukkikankaaseen päin, pois asutuksen läheltä, Tornatorin maille. Sieltä on lausunnon mukaan metsätkin jo hakattu valmiiksi. Lausunnon lopussa lausunnonantaja ilmoittaa vastustavansa tutkimusluvan myöntämistä ABO Energy Suomi Oy:lle ja siten täysin tarpeettoman voimajohtolinjan rakentamista Löytänä-Vuorimäki välille. Jos hankealueet rakennetaan, niin lausunnon mukaan sähkönsiirto tulee tapahtua alueilta suoraan Pielavedelle ja Kiuruvedelle eikä alueita yhdistävää ylimääräistä linjaa tarvita.

ABO Energy Suomi Oy:n 21.3.2025 päivätyt vastineet lausuntoihin

Lausuntoihin antamissaan vastineissa ABO Energy Suomi Oy kiittää lausunnon antamista ja lausunnonantajien huolenaiheista.

Vastineissa todetaan, että tutkimuslupaa haetaan alueen tutkimiseen johdon rakentamiskelpoisuuden määrittämiseksi jatkosuunnittelua varten. Tutkimusluvan avulla päästään siis maastoon tekemään suuntatutkimusta sekä suunnittelemaan tarkemmin reittiä ja sen aiheuttamia vaikutuksia. Vastineiden mukaan maastotutkimuksilla ei tulla aiheuttamaan pysyvää haittaa kiinteistölle. Mikäli tutkimusten suorittamiseksi on tarpeellista kaataa yksittäisiä puita, tullaan nämä korvaamaan täysimääräisesti tutkimusluvan ehtojen mukaisesti maanomistajalle. Vastineissa todetaan, että tutkimuslupapäätöksellä ei siis vielä tehdä sijoittelua koskevia ratkaisuja vaan nämä asiat ratkaistaan mahdollisesti myöhemmin tapahtuvassa tarkemmassa suunnittelussa ja lunastusmenettelyssä. Voimajohtosta aiheutuvat taloudelliset menetykset käsitellään osana lunastustoimitusta.

Urho Nousiaisen, Susanna Nousiaisen ja Liisa Tuovisen lausunnon vastineissa todetaan, että voimajohtoreitit suunnitellaan aina vähimmän haitan periaatetta noudattaen ja valtakunnalliset alueidenkäyttötavoitteet huomioon ottaen, jolloin vaikutukset asumiseen, maankäyttöön ja ympäristöön pystytään minimoimaan. Vastineiden mukaan kyseessä olevaa voimajohtoa ei siis tulla rakentamaan asuinrakennusten tai vapaa-ajan asuntojen välittömään läheisyyteen. Vastineissa todetaan myös, että tutkimusluvan myöntämisen yhteydessä ei arvioida tuulivoimahankkeen toteutettavuutta tai voimajohtoreittien luonto-, laji- ja ympäristöasioita. Tuulivoimapuisto voimajohtoreitteineen on sisällytetty hankkeen YVA-prosessiin, jonka aineisto sisältää ajantasaiset selvitykset. Lisäksi vastineissa todetaan, että suunnittelun edetessä luvan hakija tulee toimittamaan tarkempia karttoja.

Vastineissa Päivi Niskasen lausuntoon todetaan, että tutkimuslupaa on haettu Löytänän ja Vuorimäen tuulivoimapuistojen väliselle osuudelle, johon uusi johtokäytävä perustetaan. Tutkimusluvan myöntämisen yhteydessä ei vastineiden mukaan arvioida voimajohtoreittien luonto-, laji- ja ympäristöasioita. Löytänän ja Vuorimäen tuulivoimapuistot voimajohtoreitteineen ovat

sisältyneet hankkeiden YVA-prosessiin. Vastineessa todetaan, että voimajohtojen suunnittelua tehdään yhteistyössä eri viranomaisten kanssa ja heidän näkemyksensä, havaintonsa ja suosituksensa otetaan huomioon suunnittelussa. Vastineen mukaan Vuorimäen tuulivoimapuiston voimajohtojen luontoarvot on otettu huomioon suunnitelmissa ja tullaan huomioimaan rakentamisessa. Samoin toimitaan vastineen mukaan Löytänän hankkeen kanssa.

Ahti Bergin, Arja Bergin ja Joni Kokkosen lausunnon vastineessa todetaan, että voimajohtoreitit suunnitellaan aina vähimmän haitan periaatetta noudattaen ja valtakunnalliset alueidenkäyttötavoitteet huomioiden, jolloin vaikutukset asumiseen, maankäyttöön ja ympäristöön pystytään minimoimaan. Löytänän uutta voimajohtoa ei ole suunniteltu toteutettavan maakaapelina, sillä siihen liittyy vastineen mukaan useita teknisiä haasteita, jotka korostuvat johtoreitin 14 kilometrin pituudella. Lisäksi vastineessa todetaan ABO Energy Suomi Oy:n olevan vakavarainen yritys, mikä tarkoittaa sitä, että yrityksellä on varaa maksaa mahdolliset tutkimusvahingot eikä vakuuden asettamisen tarvetta ole.

Vastineessa Pelastetaan Pielaveden luonto ry:n lausuntoon todetaan, että tutkimusluvan myöntämisen yhteydessä ei arvioida tuulivoimahankkeen toteutettavuutta tai voimajohtoreittien luonto-, laji- ja ympäristöasioita. Vastineen mukaan tuulivoimapuisto voimajohtoreitteineen on sisällytetty hankkeen YVA-prosessiin, jonka aineisto sisältää ajantasaiset luonto- ynnä muut selvitykset. Vastineessa todetaan, että voimajohtoreitit suunnitellaan aina vähimmän haitan periaatetta noudattaen ja valtakunnalliset alueidenkäyttötavoitteet huomioiden. Reittisuunnitteluun ja reitin valintaan vaikuttavat vastineen mukaan useat seikat, kuten esimerkiksi tekninen toteutettavuus, asutus, luonto- ja ympäristöasiat, historialliset arvot, olemassa oleva infra ja maankäytön suunnitelmat.

Lopuksi ABO Energy Suomi Oy toivoo voivansa työskennellä yhdessä tämän hankkeen parissa minimoidakseen sen vaikutukset. Voimajohtojen yleissuunnittelun alkuvaiheessa ABO Energy Suomi Oy tulee vastineiden mukaan järjestämään maanomistajille tilaisuuden, jossa on mahdollista keskustella ja kuulla lisää voimajohtohankkeesta.

ASIAN RATKAISU

Perustelut

Lunastuslain 84 §:n 1. momentin mukaan ennen lunastuksen toimeenpanoa voidaan myöntää lupa lunastuksen kohteeksi aiotun alueen tutkimiseen. Lunastuslaissa tai sen esitöissä ei ole tarkemmin määrätty tutkimusluvan myöntämisen edellytyksiä. Oikeuskäytännössä (KHO 13.6.1990/2041) on tutkimusluvan edellytysten katsottu täyttyvän, kun tutkimuslupaa koskeva hanke saattoi lunastuslain 4 §:ssä tarkoitetulla tavalla olla yleisen

tarpeen vaatima ja kun tutkimus oli tarpeellinen lunastuksen toimittamisen selvittämiseksi.

Lunastuslaissa ei ole myöskään tarkemmin säännelty niitä edellytyksiä, joilla tutkimuslupa voitaisiin evätä. Oikeuskäytännön mukaan lupahakemus on hylättävä, jos hanke, jota varten tutkimuslupaa haetaan, ei ole yleisen tarpeen vaatima. Tutkimuslupaa ei siten saa myöntää, jos jo etukäteen on täysin selvää, että hanke ei voi saada lunastuslupaa.

Yleisen tarpeen vaatimuksen täyttymistä ei ole lunastuslain esitöissä tai oikeuskirjallisuudessa tarkasti määritelty vaan yleisen tarpeen edellytyksen täyttymisen on katsottu tapahtuvan tapauskohtaisella harkinnalla ottaen huomioon kunakin ajankohtana vallitsevat olosuhteet ja arvostukset ja näiden varassa muodostunut käytäntö. Yleinen etu ei kuitenkaan ole sama kuin julkinen käyttö, eli yleinen etu voi täytyä myös muulloin kuin julkisyyhteisölle lunastettaessa. Toisaalta, vaikka lunastaja olisikin yksityinen yhteisö, tulisi lunastuksen tarkoituksen liittyä yhteiskunnan tehtävistöön. Ollakseen yleisen tarpeen vaatima, lunastuksen tulisi hyödyttää joko suoraan tai välillisesti epälukuista ihmisjoukkoa, ei vain tiettyä pientä ihmisryhmää.

Lunastuslaissa ja oikeuskäytännössä on lähdetty siitä, että väylämäiset infrastruktuurihankkeet pääsääntöisesti täyttävät yleisen tarpeen edellytyksen. Tässä tapauksessa yleisen tarpeen edellytyksen täyttymistä puoltaa se, että tutkimuslupahakemuksen kohteena oleva voimansiirtojohto on suurjännitelinja (110 kV). Hakemuksen mukaan Pielavedelle suunnitellun Löytänän tuulivoimapuistohankkeen taustalla on tavoite osaltaan pyrkiä niihin ilmastopoliittisiin tavoitteisiin, joihin Suomi on kansainvälisin sopimuksin sitoutunut. Pitkän aikavälin tavoitteena on, että energijärjestelmä muuttuu hiilineutraaliksi ja perustuu vahvasti uusiutuviin energialähteisiin. Hakemuksen kohteena oleva suunniteltava voimajohtoyhteys on tarpeen Löytänän suunnitellun tuulivoimapuiston tuottaman sähköenergian siirtämiseksi valtakunnan verkkoon.

Maanmittauslaitos katsoo, että tämä voimajohtohanke tarkoittaa osaltaan yhteiskunnan sähköhuollon järjestämistä ja saattaa siten olla lunastuslain 4 §:n 1. momentissa tarkoitetun yleisen tarpeen vaatima. Tämän pidemmälle menevien lunastuksen edellytysten selvittäminen ei ole perusteltua tutkimusluvan myöntämisen yhteydessä.

Tutkimuslupaa haetaan voimajohdon suunnitteluun tarvittavien tietojen selvittämiseksi. Hakemuksen mukaan maastotutkimusten avulla määritetään voimajohtoreitti, jolle lunastuslupaa haetaan. Tutkimuslupaa koskevan lunastuslain 84 §:n esitöistä ilmenee, että tutkimusluvan tarkoituksena on mahdollistaa tutkimusten suorittaminen hankkeen toteuttamisen edellytysten selvittämiseksi ja lunastuksen kohteeksi tarvittavan alueen ulottuvuuden määrittämiseksi sekä sen selvittämiseksi, soveltuuko alue aiotulle hankkeelle. Tällainen tutkimustarve koskee erityisesti johtojen kuten voimalinjojen rakentamishankkeita. Siltä varalta, ettei kysymyksessä olevan omaisuuden omistaja tai haltija myöntäisi lupaa tutkimuksen suorittamiseen, laissa on annettu viranomaiselle mahdollisuus myöntää sanottu lupa. (HE 179/1975 II vp ja HE 265/2009 vp).

Tutkimuslupaa myönnettäessä ei siten vielä arvioida mahdollisesti myöhemmin haettavan lunastuslupan myöntämisen edellytyksiä eikä myöskään korvauksia koskevia kysymyksiä. Vasta lunastuslupaa koskevan hakemuksen käsittelyssä selviää, onko alue ylipäätään lunastettavissa. Tutkimuslupa koskee johdon suunnittelun vaatimia maastotutkimuksia. Tutkimuslupaa koskevalla päätöksellä ei tehdä sijoittelua koskevia ratkaisuja vaan tutkimuslupa oikeuttaa ainoastaan tutkimuksiin toisen omistamilla kiinteistöillä. Vasta lunastuslupaa haettaessa selvitetään, täyttyvätkö lunastusluvalla lunastuslaissa säädetyt edellytykset ja tehdään linjan sijoittelua koskevat ratkaisut. Myöskään eri reittivaihtoehtojen arvioiminen ei kuulu tutkimuslupan myöntämistä koskevaan vaiheeseen vaan vasta mahdollisesti myöhemmin tapahtuvaan lunastuslupan käsittelyyn. Myöskään linjan teknisen toteutuksen vaihtoehtojen arviointi ei kuulu tutkimuslupavaiheeseen. Myönnetty tutkimuslupa ei myöskään millään tavalla sido myöhemmin lunastuslupaa käsittelevää viranomaista.

Mahdollisen voimajohdon rakentamisen ympäristövaikutusten arviointi ei myöskään kuulu tutkimuslupavaiheeseen. Maastotutkimuksen ympäristövaikutukset ovat yleensä vähäisiä. Maanmittauslaitos toteaa kuitenkin, että tutkimuslupa ei kumoa esimerkiksi luonnonsuojelulain tai muinaismuistolain asettamia rajoituksia tai vaatimuksia alueen käytölle, vaan maastotutkimuksia suorittavan tahon on oltava näiden lakien sisällöstä selvillä ja otettava ne huomioon maastotutkimuksia tehdessään.

Mikäli hanke maastotutkimusten jälkeen etenee lunastuslupavaiheeseen, on tuolloin lunastuslain nojalla varattava lunastettavan kiinteän omaisuuden omistajille ja käyttöoikeuden haltijoille mahdollisuus antaa lausuntonsa asiassa. Samoin asianomaiselle kunnalle sekä mikäli hankkeella on ympäristönsuojelun kannalta huomattava merkitys, elinkeino- liikenne- ja ympäristökeskukselle on varattava tähän tilaisuus. Samoin kuullaan elinkeino- liikenne- ja ympäristökeskusta ja maakunnanliittoa, mikäli hankkeella on seudullista merkitystä. Muille tahoille lunastuslupahakemus annetaan tiedoksi julkisella kuulutuksella ja heille varataan tilaisuus ilmaista mielipiteensä hakemuksesta

Mikäli hankkeelle myöhemmin myönnettäisiin lunastuslupa, tulee sen jälkeen vireille lunastustoimitus, missä määrätään korvaukset lunastettavan omaisuuden omistajalle täyden korvauksen periaatteella lunastuksen vuoksi aiheutuvista taloudellisista menetyksistä. Tällaisia ovat esimerkiksi lausunnoissa esille tuodut maa- ja metsätaloudelle aiheutuvat haitat ja vahingot sekä rakennuspaikoille aiheutuvat menetykset.

Ahti ja Arja Bergin sekä Joni Kokkosen lausunnossa katsotaan, että hakija tulee velvoittaa asettamaan vakuus tutkimuksesta aiheutuvan vahingon ja haitan korvaamisesta. Maanmittauslaitos toteaa, että vakuuden asettamistarpeeseen vaikuttaa erityisesti tutkimuksen suorittajan taloudellinen asema ja ennakoitu kyky suoriutua menetysten hyvittämisestä. Vakuuden asettamistarve ja mahdollisesti vaadittavan vakuuden määrä riippuu olennaisesti myös ennakoitujen vahinkojen ja haittojen määrästä koskien maastotutkimuksia. Tutkimuslupahakemuksessa hakija katsoo, että ABO Energy Suomi Oy on vakavarainen verkkoyhtiö. Alma Talent tietopalvelun mukaan

yrittäjän toimiala on sähkön tuotanto vesi- ja tuulivoimalla ja siis uusiutuvan energia-alan liiketoiminta. Yritykselle ei ole rekisteröity maksuhäiriöitä. Yrityksen liikevaihto on vuosina 2022 ja 2023 ollut kymmeniä miljoonia euroja ja liiketulos muutamia miljoonia. Huomioiden tutkittavalla alueella hakemuksen mukaan tehtävät maastotutkimukset sekä jäljempänä esitetyt lupaehdot, ei ole syytä olettaa, että maastotutkimus aiheuttaisi merkittäviä haittoja tai vahinkoja. Maanmittauslaitos katsoo, ettei tutkimuksesta aiheutuvan haitan tai vahingon korvaamiseksi ole tarpeen asettaa vakuutta.

Maanmittauslaitos katsoo, että tutkimuslupahakemusta koskevissa lausunnoissa ei ole tuotu esille sellaisia seikkoja, joiden johdosta tutkimuslupaa ei tulisi myöntää. Lausunnoissa esitettyjen seikkojen ei voida katsoa olevan sellaisia, että niiden perusteella olisi ennakolta selvää, ettei lunastuksen edellytyksiä ole olemassa. Maanmittauslaitos toteaa, että hakijan lausuntoihin antamissa vastineissa ei ole esitetty mitään sellaista uutta tutkimuslupahakemuksessa esitettyyn, joka olisi vaikuttanut tutkimuslupahakemuksen ratkaisuun. Maanmittauslaitos katsoo, ettei lausunnon antajille ollut enää tarpeen varata tilaisuutta selityksen antamiseen luvanhakijan vastineen johdosta. Vastineet lähetettiin lausunnonantajille tiedoksi.

Maanmittauslaitos katsoo, että tutkimuslupahakemuksessa mainittu voima-johtohanke tarkoittaa osaltaan yhteiskunnan sähköhuollon järjestämistä ja siten on tai ainakin saattaa olla lunastuslain 4 §:n 1. momentissa tarkoitettua yleisen tarpeen vaatimaa. Maanmittauslaitos katsoo myös, että maastotutkimus on tarpeen hankkeen suunnittelun kannalta ja lunastuksen edellytysten selvittämiseksi. Maanmittauslaitos katsoo, ettei muutakaan estettä tutkimusluvan myöntämiselle ole.

Päätös

Maanmittauslaitos myöntää ABO Energy Suomi Oy:lle tutkimusluvan Piela-veden kunnan ja Iisalmen kaupungin alueilla tehtäviin tutkimuksiin hakemuksen mukaisesti.

Maanmittauslaitos toteaa, että tutkimuslupa ei kumoja esimerkiksi luonnon-suojelulain tai muinaismuistolain asettamia rajoituksia tai vaatimuksia alueen käytölle, vaan maastotutkimuksia suorittavan tahon on oltava näiden lakien sisällöstä selvillä ja otettava ne huomioon maastotutkimuksia tehdessään.

Maanmittauslaitos katsoo, ettei tutkimuksesta aiheutuvan haitan tai vahingon korvaamiseksi ole tarpeen asettaa vakuutta.

Sovelletut lainkohdat

Laki kiinteän omaisuuden ja erityisten oikeuksien lunastuksesta (603/1977) 84 §

LUPAEHDOT

1. Lupa on voimassa kolme vuotta luvan myöntämispäivästä eli 24.3.2028 saakka.
2. Hakijan on vähintään seitsemää päivää ennen tutkimuksen aloittamista annettava tavallisena tiedoksiantona tieto niille kiinteän omaisuuden omistajille ja käyttöoikeuksien haltijoille, joiden osoite tiedetään, ja muille yleistiedoksiantona. Kappale tutkimuslupapäätöksestä on toimitettava sille, joka on sitä pyytänyt.
3. Tutkimus on suoritettava välttämättä tarpeettoman haitan ja vahingon aiheuttamista. Tutkimustyössä ei toisen oikeuteen saa puuttua enempää kuin tutkimuksen tuloksen saavuttamiseksi on välttämätöntä, eikä omistajalle tai oikeudenhaltijalle saa aiheuttaa tarpeetonta häiriötä.
4. Vahinko, jota ei ole tutkimukselle varatun ajan loppuun mennessä korjattu, ja haitta on viipymättä korvattava. Jollei korvauksesta sovita, on korvausvaatimus esitettävä lunastustoimituksessa, jos lunastus on määrätty toimeenpantavaksi, ja muussa tapauksessa vaatimuksen esittäjän tai tutkimuksen suorittajan hakemuksesta pidettävässä toimituksessa, jossa soveltuvin kohdin noudatetaan, mitä lunastustoimituksesta säädetään. Toimitusta on haettava vuoden kuluessa tutkimukselle varatun ajan loppumisesta ja määräyksen sen toimittamiseen antaa Maanmittauslaitos.

LAINKOHDAT

Laki kiinteän omaisuuden ja erityisten oikeuksien lunastuksesta 84, 85, 86 ja 88 §:t.

MAKSU

Maksu tutkimusluvasta määrätään MMM:n asetuksen (563/2024) mukaisesti. Maanmittauslaitos lähettää laskun erikseen.

MUUTOKSENHAKU

Tähän päätökseen tyytymätön saa hakea siihen muutosta valittamalla toimivaltaiseen hallinto-oikeuteen. Valitusosoitus on päätöksen lopussa.

Tästä päätöksestä tehtävä valitus ei estä tutkimuksen suorittamista, jollei valitusviranomainen toisin määrää.

Maanmittauslaitos

Allekirjoitettu sähköisesti
Tero Väyrynen
Tuotantopäällikkö

Allekirjoitettu sähköisesti
Mikko Alanissi
Maanmittausinsinööri (DI)

JAKELU

ABO Energy Suomi Oy / Rasmus Satta
Despro Engineering Oy / Jaakko Nieminen
Ahti ja Arja Berg
Joni Kokkonen
Päivi Niskanen
Urho ja Susanna Nousiainen
Liisa Tuovinen
Pelastetaan Pielaveden luonto ry

Tätä päätöstä koskeviin mahdollisiin kysymyksiin pyydetään olemaan yhteydessä Mikko Alanissiin.

VALITUSOSOITUS

Päätöksen tiedot

Maanmittauslaitoksen 24.3.2025 antama päätös luvasta tutkimuksen suorittamiseen, asiattunnus MML 10901/03 04/2025

Valituskirjelmän toimittaminen

Valituskirjelmä on toimitettava hallinto-oikeudelle määräajan kuluessa ennen hallinto-oikeuden aukioloajan päättymistä. Valituskirjelmän voi toimittaa henkilökohtaisesti, asiamiestä käyttäen tai ne voi lähettää postitse, lähtetin välityksellä tai sähköpostina. Valituksen voi tehdä myös hallinto- ja erityistuomioistuinten asiointipalvelussa osoitteessa <https://asiointi2.oikeus.fi/hallintotuomioistuimet>. Muutoksenhakuasiakirjojen lähettäminen tapahtuu lähettäjän vastuulla.

Toimivaltaisen hallinto-oikeuden yhteystiedot:

Itä-Suomen hallinto-oikeus
postiosoite: PL 1744, 70101 Kuopio
käyntiosoite: Minna Canthin katu 64 (sisäänkäynti Puistokadun puolelta), 70100 Kuopio
sähköpostiosoite: ita-suomi.hao@oikeus.fi
puhelin: 029 56 42502 (asiakaspalvelu)
faksi: 029 56 42501
aukioloaika: arkisin klo 8.00-16.15

Valituskirjelmän sisältö ja liitteet

Valituskirjelmässä on mainittava

- päätös, johon haetaan muutosta
- miltä kohdin päätökseen haetaan muutosta ja mitä muutoksia siihen vaaditaan tehtäväksi
- perusteet, joilla muutosta vaaditaan

Valituskirjelmässä on ilmoitettava valittajan nimi ja kotikunta. Jos valittajan puhevaltaa käyttää hänen laillinen edustajansa tai asiamiehensä tai jos valituksen laatijana on joku muu henkilö, valituskirjelmässä on ilmoitettava myös tämän nimi ja kotikunta. Valituskirjelmässä on lisäksi ilmoitettava postiosoite ja puhelinumero, joihin asiaa koskevat ilmoitukset valittajalle voidaan toimittaa.

Valittajan, laillisen edustajan tai asiamiehen on allekirjoitettava valituskirjelmä.

Valituskirjelmään on liitettävä:

- tämä valitusosoitus tai sen jäljennös
- päätös, johon haetaan muutosta, alkuperäisenä tai jäljennöksenä
- selvitys valitusajan alkamisen ajankohdasta, ellei se käy ilmi tästä valitusosoituksesta
- asiakirjat, joihin valittaja vetoaa vaatimuksensa tueksi, jollei niitä ole toimitettu viranomaiselle.

Määräaika

Määräaika valituksen tekemiseen on kolmekymmentä (30) päivää päätöksen tiedoksisaannista. Tiedoksisaanti-päivää ei lueta määräaikaan. Tiedoksisaannin katsotaan tapahtuneen seitsemäntenä päivänä siitä, kun ilmoitus luvan myöntämisestä on julkaistu yleisessä tietoverkossa viranomaisen eli Maanmittauslaitoksen verkkosivulla (www.maanmittauslaitos.fi/kuulutukset). Jos määräajan viimeinen päivä on pyhäpäivä, itsenäisyyspäivä, vapunpäivä, joulun- tai juhannusaatto tai arkilauantai, valitusajaksi jatkuu vielä seuraavana arkipäivänä.

Oikeudenkäyntimaksu

Valitusasian käsittelystä hallinto-oikeudessa peritään oikeudenkäyntimaksu, jonka suuruudesta määrätään valtioneuvoston asetuksella. Voimassa olevat maksut selviävät Internet-osoitteesta: <http://www.oikeus.fi>